

Výroční zpráva 2020



OBSAH

Úvodní slovo	5
Poslání	6
Základní údaje	7
Tým Nadace O ₂	7
Programy	8
I. Podporujeme digitální vzdělávání – O2 Chytrá škola	8
II. Poskytujeme technologie	13
Linka pro neslyšící a nevidomé	13
Linka bezpečí 116 111	13
Linka seniorů 800 200 007	13
III. Zapojujeme zaměstnance O2	14
Daruj krev	15
S rukou na srdci	15
Milníky v historii Nadace O ₂	19
Finanční zpráva a zpráva auditora	21
Zpráva auditora	21
Rozvaha	23
Výkaz zisku a ztráty	24

Příloha účetní závěrky	25
1. Všeobecné informace	25
2. Orgány Nadace	25
3. Účetní postupy	26
4. Hmotný a nehmotný majetek	27
5. Vlastní zdroje	28
6. Závazky	34
7. Členění výnosů	34
8. Členění nákladů	34
9. Zhodnocení nákladového kritéria	34
10. Zaměstnanci	35
11. Odměny a půjčky členům statutárních a dozorčích orgánů	35
12. Daň z příjmů	35
13. Informace o odměnách statutárním auditorům	35
14. Potenciální závazky	35
15. Následné události	35
Poděkování partnerům a dárcům	36

ÚVODNÍ SLOVO

Vážení přátelé,

máme za sebou jeden z nejdivnějších roků naší novodobé historie. Pro Nadaci O₂ to však byl rok velkých příležitostí – pomohli jsme s distanční výukou mnoha školám, dětským domovům i spoustě sociálně slabých rodin. Navázali jsme partnerství s novými neziskovkami pečujícími o znevýhodněné rodiny a především, zapojili jsme do pomoci potřebným další stovky zaměstnanců O₂. Rok 2020 a bohužel i podstatná část toho následujícího nám všem ukázaly v plné síle, jak důležité je být solidární, pomáhat a mít kolem sebe dostupné a funkční komunikační technologie.

Rok 2020 jsme začali ve velkém stylu, když do kin vstoupil dnes už nejspěšnější český dokument V síti, k jehož vzniku režiséra Víta Klusáka inspiroval právě náš nadační projekt O₂ Chytrá škola se svým tématem kybernetické bezpečnosti dětí. Spanilou jízdu, která mohla vést k tomu, že z dokumentu by se stal nejspěšnější český film historie ovšem už po necelých dvou měsících přibrzdil nástup pandemie Covid-19. A my jsme se okamžitě začali soustředit na pomoc potřebným s připojením k internetu a na pomoc školám v modernizaci výuky.

Na jaře roku 2020 jsme spustili druhou vlnu grantového programu O₂ Chytrá škola, díky kterému mohly školy rozšířit žádosti o granty na modernizaci výuky a implementaci moderních technologií do vzdělávacího procesu. Témata z předchozích let, tedy kyberbezpečnost a mediální a počítačová gramotnost zůstala beze změny. Ulehčili jsme tak učitelům i žákům přechod na Microsoft Teams či Google Classroom, naučili je, jak správně využívat nástroje pro distanční výuku a v neposlední řadě jsme pomohli i s materiálním vybavením. V grantu uspělo celkem 74 subjektů z celé České republiky. Kromě projektů v základních školách jsme podpořili i dětské domovy. Celkem jsme za uplynulý rok mezi subjekty rozdělili částku přesahující 4 500 000 Kč, vyplácenou v letech 2020 a 2021. Díky této finanční podpoře se proškolovalo více než 10 000 žáků a 1200 pedagogů v seminářích zaměřených na kybernetickou bezpečnost, digitální a mediální gramotnost a využití moderních technologií ve výuce.

Stále také ve spolupráci s odbornými partnery rozšiřujeme a vylepšujeme odborný obsah našeho vzdělávacího portálu www.o2chytraskola.cz. V roce 2020 jej navštívilo bez mála 155 tisíc uživatelů. Zaznamenali jsme přes 2 100 000 shlédnutí vzdělávacích videí s tematikou počítačové a mediální gramotnosti a internetové bezpečnosti. Jako výukový nástroj jej aktivně využívalo více než 200 škol. Portál chceme dále rozvíjet a naším cílem pro rok 2021 je, aby byl zdrojem informací nejen pro žáky a učitele, ale i širokou veřejnost.

Nadace nadále naplňuje své poslání i mezi zaměstnanci společnosti O₂ Czech Republic. V rámci interního grantového programu „S rukou na srdci pro neziskovou organizaci“ Nadace O₂ v roce 2020 vybrala 17 vzdělávacích projektů, mezi které rozdělila 1 000 000 Kč. Zaměstnanci získali stovky tisíc korun na pomoc lidem s těžkým osudem a darovali 66 litrů krve v rámci pravidelné akce Daruj krev s Ústřední vojenskou nemocnicí Praha. Vzhledem k pandemické situaci nebylo možné pořádat tradiční Teambuildingy pro dobrou věc. Hned jak to bude možné, tak se k této aktivitě vrátíme. Zaměstnanci ovšem pomáhali mnohem víc. Bez mála čtvrtina z nich se vzdala ve prospěch Nadace O₂ svého nároku na vánoční dárky od O₂, což nám umožnilo vybavit děti ze sociálně slabých rodin bezdrátovými modemy, díky kterým se mohly připojit k distanční výuce a udržet tak krok se svými spolužáky. Pokračovali jsme také v podpoře i dalších asistenčních linek znevýhodněných nebo ohrožených skupin. Na přelomu prosince 2020 a ledna 2021 jsme realizovali aktivitu Linka z bezpečí. Lidé mohli prostřednictvím microsite linkazbezpeci.cz zanechat poděkování malým i velkým hrdinům pandemie.

Pomáhat se dá různými způsoby a má to obrovský smysl. Moc si proto vážím každé hodiny času či darované koruny naší nadace, zaměstnanců O₂ a našich partnerů. Chtěl bych proto poděkovat všem, kdo se do projektů a aktivit nadace v roce 2020 zapojili. Těším se, že společně s vámi v roce 2021 znovu otevřeme grantový program O₂ Chytrá škola. Nově pak spustíme grantovou výzvu pro studenty pedagogických fakult, která bude zaměřena na digitální gramotnost.



Hany Farghali,
předseda správní rady Nadace O₂

O NADACI O₂

Poslání

Nadace se zřizuje pro veřejně prospěšné účely. Účelem Nadace je podpora projektů přispívajících ke zlepšování duševního i tělesného rozvoje dětí, mladých lidí a ostatní veřejnosti. Nadace dále přispívá k rozvoji a ochraně prostředí a komunit, ve kterých žijeme. Prostřednictvím technologií, služeb a duševního vlastnictví svého zakladatele podporuje také projekty ze sociální oblasti s cílem vyrovnávat šance u dalších znevýhodněných skupin a jednotlivců.



Základní údaje

Nadace O₂, Za Brumlovkou 266/2, Praha 4 – Michle
IČO: 26700000

Bankovní spojení: UniCredit Bank
Číslo účtu: 4091215004/2700

Nadace byla zapsána dne 29. května 2002 u Městského soudu v Praze, oddíl N, vložka 450.

Zřizovatelem Nadace O₂ je společnost O₂ Czech Republic a.s.

Tým Nadace O₂

Správní rada nadace

Hany Farghali – předseda správní rady
Pavel Milec – místopředseda správní rady
Richard Siebenstich – člen správní rady
Mikuláš Bek – člen správní rady

Revizor

Michal Možný

Zaměstnanci

Dominika Herdová – manažerka nadačních projektů
Marie Bezačinská – projektová specialista
Monika Ježková – administrátorka projektů
Daniel Mareš – komunikace nadace a marketing



stav k vydání výroční zprávy

PROGRAMY

I. PODPORUJEME DIGITÁLNÍ VZDĚLÁVÁNÍ – O₂ CHYTRÁ ŠKOLA

Vzdělávací portál a grantový program O₂ Chytrá škola

a) Grantový program O₂ Chytrá škola

V dubnu 2019 jsme spustili program O₂ Chytrá škola zaměřený na osvětu a vzdělávání v oblasti bezpečí na internetu, počítačové a mediální gramotnosti a zavádění technologií do výuky v České republice (ČR). V rámci dvou grantových výzev (vč. pilotního testování) jsme od začátku podpořili 149 projektů na základních školách a v dětských domovech po celé ČR.

V roce 2020 jsme rozšířili portál www.o2chytraskola.cz o sekci „Technologie ve vzdělání“ s důrazem na distanční výuku. Postupně jsme přidávali další témata, která mají za cíl pomoci s on-line výukou. V rámci speciální uzavřené sekce na Portálu pro školy a učitele najdou zájemci na jednom místě vzdělávací materiály – takzvané „ebooky“ jako jsou metodiky, pracovní listy a infolisty použitelné při výuce. V této části webu jsme zřídili také diskusní fórum pro učitele a lektory, kde mohou sdílet zkušenosti. Portál soustavně rozšiřujeme a aktualizujeme o nová témata, pracovní listy i další pomůcky, které studentům i žákům mohou usnadnit výuku.



Portál O₂ Chytrá škola (www.o2chytraskola.cz) navštívilo od jeho spuštění přes 154 000 návštěvníků, 114 000 uživatelů a pravidelně ho využívá okolo 500 škol z celé ČR. Návštěvníci si stáhli přes 13 000 vzdělávacích materiálů, e-booků a metodik. Evidujeme přes 88 000 přečtení vzdělávacích témat. Velký úspěch měla u uživatelů videa O₂ Chytré školy. Na portálu a na sociálních sítích YouTube či Facebook mají už přes 2,1 mil. zhlédnutí. Jedná se o vzdělávací spoty, videa s tematikou počítačové a mediální gramotnosti a internetové bezpečnosti.

To zahrnuje i vzdělávací videa spojená s divácky velmi úspěšným dokumentárním filmem V síti, režisérů Barbory Chalupové a Víta Klusáka. O₂ bylo hlavním iniciátorem k jeho natočení. Právě O₂ Chytrá škola byla hlavním partnerem osvětových a vzdělávacích aktivit spojených s filmem inspirovaným výzkumy O₂ a E-Bezpečí. Součástí aktivit O₂ Chytré školy spojených s uvedeným filmem byla kampaň V síti nejsem lovná. Doplnovaly ji tři dvacetivteřinové spoty, ve kterých k dětem mluví herečky ze snímku.



I přes nepříznivé podmínky spojené s pandemií nového koronaviru jsme se s projektem O₂ Chytrá škola zúčastnili on-line konference „Počítač ve škole“. Jejím tématem byly digitální technologie ve výuce. V září na pravidelném „O₂ Family Day“ jsme zájemcům přiblížili O₂ Chytrou školu prostřednictvím robotů využitelných k výuce – ozobotů i kvízů na našem portálu. Součástí bylo i promítání filmu „V síti“ či vzdělávacího animovaného seriálu o bezpečnosti v on-line prostoru „V Digitálním světě“.

To ale není všechno, byli jsme také na festivalu bezpečného internetu, „Educa My Job“ v Liberci. Festival spojuje oblasti vzdělávání a pracovních příležitostí na jednom místě s cílem nabídnout komplexní zajištění potřeb každého návštěvníka. Základním rámcem akce je posloupnost sekundárního, potažmo terciárního vzdělávání, s návazností na získání profesního uplatnění a začlenění do pracovního procesu.

Kromě toho jsme se zúčastnili i on-line akce o internetovém bezpečí s názvem Cybershow. Na programu nebylo žádné suché

teoretické vysvětlování pojmů. Co je to keylogger, ransomware, malware a troubleshooting se účastníci dozvěděli díky působivému show plné názorných ukázek a hackování v reálném čase.

V roce 2021 budeme v rozšiřování portálu pokračovat. Zároveň připravujeme vyhlášení třetího ročníku grantové výzvy pro ZŠ a DD. Nově pak spustíme v PILOTu grantovou výzvu pro studenty pedagogických fakult zaměřenou na podporu digitální gramotnosti.

Školy a dětské domovy zapojené do grantového programu O₂ Chytrá škola 2020/2021

Do grantového programu na podporu rozvoje digitálních kompetencí učitelů a žáků se v roce 2020 přihlásilo 202 organizací. Nově se připojily i dětské domovy. Celkově jsme mezi 74 organizací rozdělili 4 534 978 Kč.

Příjemce	Přidělená částka	Příjemce	Přidělená částka
Základní škola a Mateřská škola Bílovec, Komenského 701/3	50 000 Kč	První jazyková základní škola v Praze 4, Horáčkova 1100, Praha4	71 000 Kč
Základní škola a mateřská škola Nová Lhota, okres Hodonín	77 300 Kč	Základní škola Mladá Boleslav, Dukelská 1112	75 170 Kč
Základní škola a Mateřská škola Kladno, Zd. Petřika 1756	99 600 Kč	Základní škola a střední škola Karlovy Vary	60 000 Kč
Základní škola Kolová, okres Karlovy Vary	50 000 Kč	ZŠ logopedická s. r. o.	69 400 Kč
ZŠ a MŠ v Rapšachu	59 000 Kč	Základní škola Wonderland Academy	42 950 Kč
Dětský domov Uherské Hradiště	88 480 Kč	Základní škola Kolín V., Mnichovická 62	50 000 Kč
Základní a Mateřská škola Chotýšany	72 600 Kč	Základní škola Kunratice, Předškolní 420	88 000 Kč
ZŠ Miroslav	60 000 Kč	Základní škola Postoloprty, okres Louny	60 000 Kč
Základní škola a mateřská škola Únětice	19 105 Kč	Základní škola Ostrava-Michálkovice, U Kříže 28	44 080 Kč
NOE – Křesťanská ZŠ a MŠ v Pardubicích	37 000 Kč	Základní škola a Mateřská škola Kyjov – Bohuslavice	33 800 Kč
Základní škola, Praha 4, Školní 700	28 600 Kč	Základní škola a Mateřská škola Besednice, okres Český Krumlov	69 480 Kč
Základní škola Jakuba Jana Ryby Rožmitál pod Třemšínem	50 000 Kč	Tyršova základní škola a mateřská škola Plzeň	60 000 Kč
LABYRINTH – základní škola	96 800 Kč	Základní škola Pečky	12 400 Kč
Základní škola, Praha 4, Mendelova 550	50 000 Kč	Základní škola, Praha 10 - Hostivař	80 000 Kč
Fakultní zš profesora Otokara Chlupa PF UK Praha 13,ingerova 2186	80 325 Kč	Základní škola a Mateřská škola Popelín	6 000 Kč
Základní škola, Praha 13, Klausova 2450	69 000 Kč	Základní škola Navis	50 000 Kč
Základní škola SMART	70 400 Kč	Dětský domov a Školní jídelna, Nové Strašecí, Okružní 647	50 000 Kč
Základní škola a Mateřská škola Chýně	50 000 Kč	Scioškola Frýdek-Místek – základní škola	60 200 Kč
Základní škola, Seč, okres Chrudim	80 000 Kč	Základní škola a mateřská škola Veleň	73 928 Kč
ZŠ a MŠ Litvínov – Janov, Přátelství 160, okres Most	70 000 Kč	Základní škola T. G. Masaryka Milovice	71 600 Kč
Dětský domov, Základní škola a Školní jídelna Radenín 1	49 500 Kč	ZŠ Dr. E. Beneše, Praha 9 - Čakovice	58 400 Kč

Příjemce	Přidělená částka	Příjemce	Přidělená částka
Střední škola, základní škola a mateřská škola da Vinc	30 800 Kč	ZŠ TGM v Praze 12	47 600 Kč
ZŠ a MŠ Praha 5 - Smíchov, Kořenského 10/760	82 500 Kč	Škola Můj Projekt – základní škola Praha	40 170 Kč
ZŠ Strossmayerovo náměstí	75 400 Kč	ZŠ Husovo náměstí Benátky nad Jizerou	80 000 Kč
ZŠ Orangerie	50 000 Kč	Dětský domov, Boršov nad Vltavou, Na Planýrce 168	71 600 Kč
ZŠ K. H. Máchy Doksy	32 600 Kč	Dětský domov, Základní škola a Mateřská škola Ledce	50 000 Kč
Základní škola Opava, Boženy Němcové 2	55 830 Kč	Základní škola a Mateřská škola, Baška	99 300 Kč
IMSP, MŠ a ZŠ	80 000 Kč	Základní škola, Praha 4	84 590 Kč
Základní škola Litvínov – Hamr, Mládežnická 220, okres Most	70 000 Kč	Základní škola a mateřská škola K Dolům v Praze 12	60 000 Kč
Základní škola Brigádníků, Strašnice	49 000 Kč	Scioškola Zlín – základní škola	50 000 Kč
Základní škola a Mateřská škola Janovice	77 800 Kč	Základní škola, Praha 4, Táborská 45	84 000 Kč
Základní škola J.A.Komenského Fulnek, Česká 339	76 000 Kč	4. Scioškola Praha – základní škola, s.r.o.	62 270 Kč
Základní škola Zdenky Braunerové Roztoky	70 000 Kč	Základní škola T.G. Masaryka Praha 7, Ortenovo náměstí 34	74 500 Kč
Základní škola IJi Hurníka Opava, Ochranova 6	81 100 Kč	Dětský domov bl.M.A.Kratochvilové	60 000 Kč
Základní škola a mateřská škola, Deblín, okres Brno-venkov	74 600 Kč	ZŠ Ježek bez klece	70 000 Kč
Základní škola a Mateřská škola, Praha 6, náměstí Svobody 2	50 000 Kč	Soukromá základní škola INTEGRÁL pro žáky se SPU	27 200 Kč
Základní škola, Znojmo, náměstí Republiky 9	64 000 Kč	ZŠ Kairos Dobřichovice (škola z grantu odstoupila)	60 000 Kč

Školy zapojené do grantového programu O₂ Chytrá škola 2019/2020

V roce 2019 jsme podpořili 69 vybraných škol celkovou částkou 4 967 857 Kč. V minulém roce pak došlo k realizaci projektů a postupnému vyhodnocení.

Příjemce	Přidělená částka	Příjemce	Přidělená částka
ZŠ Seč, okres Chrudim	71 390 Kč	ZŠ Bruntál, Cihelní 96	39 000 Kč
ZŠ Opava, Boženy Němcové 2	44 640 Kč	ZŠ Písnická, Praha 12	50 000 Kč
ZŠ Čerčany	50 000 Kč	ZŠ Mohylová, Praha 13	86 000 Kč
ZŠ Nerudova, Říčany	18 000 Kč	ZŠ Hranice, tř. 1. máje	84 000 Kč
ZŠ Plumlov, okres Prostějov	85 000 Kč	ZŠ a MŠ Hať, okres Opava	92 000 Kč
ZŠ a MŠ Deblín, okres Brno-venkov	51 200 Kč	ZŠ Znojmo, náměstí Republiky 9	100 000 Kč
ZŠ Bohumila Hrabala, Praha 8	12 000 Kč	ZŠ Praha 8, Glowackého 6	99 000 Kč
ZŠ Jana Kubelíka, Neveklov	12 000 Kč	ZŠ M. Kudeřkové, Strážnice	100 000 Kč
Masarykova jubilejní ZŠ, Hřebeč	70 000 Kč	ZŠ a MŠ Baška, okres Frýdek-Místek	78 000 Kč
ZŠ Kadaň, okres Chomutov	25 500 Kč	ZŠ a MŠ Na Beránku, Praha 12	100 000 Kč
ZŠ a MŠ Josefa Kubálka, Všenory	64 060 Kč	ZŠ T. G. Masaryka, Praha 12	41 000 Kč
ZŠ T. G. Masaryka a MŠ Horní Bečva, okres Vsetín	75 000 Kč	ZŠ a MŠ Chýně, okres Praha-západ	84 900 Kč
ZŠ Lenora, okres Prachatice	82 200 Kč	ZŠ Bílina, Lidická 31/18, okres Teplice	100 000 Kč



Příjemce	Přidělená částka	Příjemce	Přidělená částka
ZŠ s MŠ Bernartice, okres Písek	99 000 Kč	ZŠ Hostivař, Kozinova 1000/1, Praha 10	99 760 Kč
ZŠ Davle	93 340 Kč	ZŠ a MŠ Ludgeřovice	100 000 Kč
ZŠ a MŠ Praha 6, náměstí Svobody 2	60 000 Kč	ZŠ Orlová-Lutyň, Mláďí 726, okres Karviná	75 000 Kč
ZŠ T. G. Masaryka, Milovice	95 600 Kč	ZŠ a MŠ Janovice, okres Frýdek-Místek	89 000 Kč
ZŠ Dr. E. Beneše, Praha 9 – Čakovice	90 000 Kč	ZŠ Ostrava-Poruba, Dětská 915	73 000 Kč
ZŠ Mladecko, okres Opava	90 000 Kč	ZŠ a MŠ Bílovec, Komenského 701/3	66 890 Kč
ZŠ Karla Hynka Máchy, Doksy	2 990 Kč	ZŠ Kunratice, Předškolní 420/5, Praha 4	80 000 Kč
ZŠ Ilji Hurníka, Opava	98 900 Kč	Lingua Universal základní a mateřská škola, s.r.o.	69 600 Kč
ZŠ a MŠ Hovorčovice	100 000 Kč	ZŠ Velké Přílepy	100 000 Kč
ZŠ a MŠ Litvínov, okres Most	100 000 Kč	Základní škola Mohylová, Plzeň	37 500 Kč
ZŠ Praha 7, Korunovační 8	99 900 Kč	Masarykova základní škola Velký Osek	79 000 Kč
ZŠ Vsetín	97 087 Kč	Základní škola a mateřská škola Pozoříce, příspěvková org.	58 000 Kč
ZŠ da Vinci, Dolní Břežany	54 000 Kč	2. základní škola Heuréka, s.r.o.	96 500 Kč
ZŠ Praha 5 – Řeporyje	91 000 Kč	Základní škola a mateřská škola, Praha 6 – Nebušice	60 000 Kč
ZŠ Litvínov-Hamr, okres Most	41 000 Kč	Základní škola a mateřská škola K Dolům v Praze 12	50 000 Kč
ZŠ Praha 9 – Horní Počernice, Stoliňská 823	56 530 Kč	LABYRINTH – základní škola, s.r.o.	86 580 Kč
ZŠ, Praha 13, Klausova 2450	72 000 Kč	Základní škola Ježek bez klece	100 000 Kč
ZŠ Zdeny Braunerové, Roztoky	98 950 Kč	NOE – Křesťanská ZŠ a MŠ v Pardubicích	58 700 Kč
ZŠ a MŠ Hvozďany, okres Příbram	90 000 Kč	Tyršova základní škola a mateřská škola Plzeň, U Školy 7	80 000 Kč
ZŠ a MŠ Praha 4, Mendíků 2	56 000 Kč	Základní škola K. V. Raise, Lázně Bělohrad	21 220 Kč
Fakultní ZŠ PedF UK, Trávníčkova, Praha 13	75 000 Kč	Základní škola, Praha 4, Pošepného nám. 2022 (škola z grantu odstoupila)	75 000 Kč
ZŠ Světlá nad Sázavou	35 920 Kč		

Projekt O₂ Chytrá škola podporuje i dobrovolnictví z řad zaměstnanců O₂ prostřednictvím Parťáků O₂ Chytré školy. Ti pomáhají šířit program O₂ Chytrá škola do škol. Loni se 13. 12. uskutečnilo setkání parťáků. Jeho cílem bylo sdílení zkušeností s navázáním spolupráce škol s Nadací O₂.

10. září jsme se sešli se zástupci vzdělávacích organizací, které spolupracují se základními školami v rámci grantové podpory programu O₂ Chytrá škola, kde vystoupili kolegové z Ministerstva školství mládeže a tělovýchovy a ZŠ Labyrinth, Brno. Cílem setkání bylo sdílet zkušenosti z grantového programu a předat zpětnou vazbu na práci s portálem.

Za příjemné setkání patří díky všem uvedeným subjektům: [Fakescape](#), [Prototypci](#), [DigiKoalice](#), [Projekt E-Bezpečí](#), [Linka bezpečí](#),

ČJ, EDuteam, [Replug me](#), [Digiděti](#), Semiramis, CZ.NIC, Faketicky, Jeden svět na školách, Jules a Jim, Rizika internetu a komunikačních technologií, Semiramis, Svět médií, Divadelta, Fórum pro prožitkové vzdělávání, Malá technika, Národní pedagogický institut ČR, Peer program, Psaní Hravě pro školy, ViDo. a dalším.

Během podzimu 2020 se téměř polovina zaměstnanců O₂ vzdala svých nároků na firemní vánoční dárek a darovala tím projektu O₂ Chytrá škola prostředky na podporu dětí pro připojení na distanční výuku. Ve spolupráci s neziskovými organizacemi WOMEN FOR WOMEN, Člověk v tísni, Česko digital a EDUin se nám podařilo připojit do výuky několik stovek takto znevýhodněných rodin po celé ČR. Do vybraných neziskových organizací (CSS Praha, Azylový dům Rosa, Cestou necestou a další) jsme také darovali několik notebooků, které jsme měli k dispozici.

Citace ze škol o projektu O₂ Chytrá škola

„Dříve jsem si neuvědomovala, kolik času děti tráví na internetu. Překvapilo mě, jak dokážou rychle a bez přemýšlení nasdílet téměř cokoli o sobě.“
ZŠ Plumlov, okres Prostějov

„Ze začátku o tom nikdo moc neuvažuje a sděluje o sobě všechno, co ho napadne. Postupem času mu ale některé věci mohou začít vadit, a uvědomuje si, co zveřejnit a co ne.“
Slova žákyně ZŠ a MŠ Ludgeřovice

„V současné době mají moderní technologie přímo revoluční efekt na vzdělávání. Pomalu, ale jistě se mění přístup k učení sebe i ostatních. Díky programu O₂ Chytrá škola můžeme měnit přístupy, učení a pomůcky. K tomu si můžeme vybrat aktivity, které škola potřebuje. Dále velmi děkujeme za finanční podporu, vstřícnou komunikaci, poskytování rad a také i webový portál www.o2chytraskola.cz, který je naprosto skvělý.“
Mgr. Martina Kheilová, ZŠ a SŠ Karlovy Vary

„Díky penězům, které jsme získali z Vašeho grantu, jsme mohli uskutečnit aktivity v rámci mediální výchovy, které bychom jinak pro děti na 1. stupni uskutečnit nemohli, ačkoliv je považujeme díky rychlému technologickému postupu a dřívějšímu „pohybu“ dětí v digitálním prostředí za velice důležité. Díky současné situaci – distanční (online) výuce jsme mohli využít i odborné pomoci pro pedagogy.“

Mgr. Iva Schmittová, ZŠ Praha 7, Korunovační

„Program se zaměřuje na oblast, která má vysoký vliv na životy dětí. Děti tráví v on-line prostoru čím dál více času a nyní po distanční výuce se tento čas znásobil. Program umožňuje školám se zviditelnit a nabízí unikátní příležitost, kterou může využít kdokoli i bez zkušeností. Program O₂ Chytrá škola se neustále vyvíjí podle dění a zpětné vazby od účastníků projektů a jedná se o nejlepší pomoc a podporu zlepšit podmínky školám v České republice, který má smysl, kvalitu a udržitelnost.“

David Urubčík, ZŠ Ježek bez klece

„Díky programu O₂ Chytrá škola může naše škola realizovat aktivity spočívající ve zvýšení mediální gramotnosti pedagogů, dětí, žáků a jejich rodičů, v prevenci negativních důsledků užívání internetu a v osvětě zaměřené na fenomény s tím související. www.o2chytraskola.cz“
Mgr. Martina Kheilová, ZŠ a SŠ Karlovy Vary



Slova žáků ZŠ a MŠ Hať:

„Přednáška byla super a zase mi to paní upřesnila, co se z malé nedbalosti může stát. Řekla nám i nějaké příklady a co je u lidí za následky.“

„Opět jsme si zopakovali, co se může stát, když budeme nepozorní a nezodpovědní. Také před čím si máme dát pozor.“

„Beseda se mi velmi líbila. Byla zábavná a zajímavá. Teď si na internetu dávám větší pozor, abych něco třeba omylem nezveřejnila nebo něco podobného. Pán byl velmi milý.“



II. POSKYTUJEME TECHNOLOGIE

Linka pro neslyšící a nevidomé

Pokračujeme v zajištění Linky pro neslyšící a nevidomé. Linka pomáhá osobám se sluchovým a zrakovým postižením zůstat ve spojení se světem. Operátoři pracující na lince působí jako tlumočníci na dálku mezi slyšící a neslyšící osobou. Uživatelé mají k dispozici komunikační kanály jako jsou SMS, e-mail, Skype, chat, ICQ a fax. Osoby se zrakovým postižením mohou využít také bezplatnou telefonní linku.

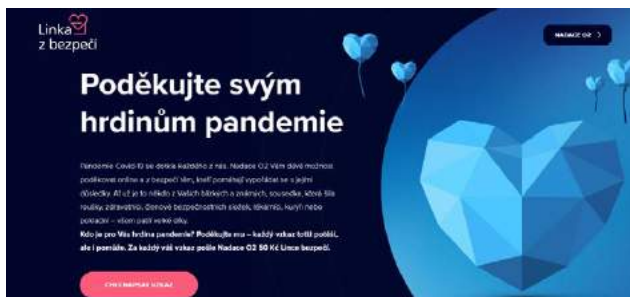
Služba zajišťuje každodenní pomoc a komunikaci například s lékaři, se státní správou, se školou či s rodinou. Dále zajišťuje přepis pro zákazníky se sluchovým postižením, kteří navštíví některou z O₂ prodejen, a poskytuje též vybrané asistenční služby osobám se zrakovým postižením.

Linka byla v roce 2020 v provozu v době od 6.00 do 22.00, v nočních hodinách jsou pro účely krizové pomoci uživatelé odkázáni na standardní linky IZS. Služby Linky pro neslyšící a nevidomé mohou využívat pouze klienti, kteří mají službu z portfolia O₂ (fixní, mobilní apod). Aktuálně má linka 862 klientů, kteří jsou zákazníky O₂. V roce 2020 vyřídili operátoři Linky pro neslyšící a nevidomé 35 220 požadavků klientů se sluchovým či zrakovým postižením.

Linka bezpečí 116 111

Nadace O₂ i v roce 2020 pokračuje v dlouhodobé spolupráci s Linkou bezpečí, která zajišťuje celostátní bezplatnou linku pomoci pro děti, mládež a studenty do 26 let. Letošní finanční dar byl určený na provoz linky, revizi webu, projekt Linka bezpečí ve vaší třídě, rozvoj dárčovství, zvyšování povědomí o pomoci dětem apod.

Na přelomu prosince 2020 a ledna 2021 jsme realizovali aktivitu Linka z bezpečí. Lidé mohli prostřednictvím microsite linkazbezpeci.cz zanechat poděkování malým i velkým hrdinům pandemie. Za každý takový vzkaz Nadace O₂ poslala 50 Kč na Linku bezpečí. Aktivitu podpořili i známé osobnosti jako



Petr Čech nebo Kristýna Plíšková. Vzkazy se zároveň objevily v rámci vysílání TV Naživo na O₂ TV.

Linka seniorů 800 200 007

Partnerství s Linkou seniorů provozovanou organizací Elpida, o.p.s. pokračovalo i v roce 2020. Linka už 18 let pomáhá seniorům, lidem, kteří o ně pečují a osobám v krizi. Zajišťuje jim podporu a pomoc v hledání řešení náročných životních situací.

 RUKU
NA SRDCE

Kdo pomáhá, ten jen kvete

středa 22. 7. 2020 od 8 do 13 h.



III. ZAPOJUJEME ZAMĚSTNANCE O₂

V roce 2020 se nám kvůli pandemii covid-19 nepodařilo uskutečnit všechny plánované aktivity, popř. jsme museli omezit jejich počet nebo termín realizace. Týká se to například každoročních Teambuildingů pro dobrou věc a pravidelného a oblíbeného Pečení pro dobrou věc. V minulosti jsme díky nim vybírali peníze pro konkrétní organizaci. Věříme, že tyto aktivity v roce 2021 obnovíme.

Přesto se podařilo uskutečnit zaměstnaneckou sbírku „Retail pro Loono“ pro organizaci Loono zaměřenou na prevenci vážných nemocí. Podpořili jsme ji celkovou částkou 68 588 Kč.

Tradiční „Trhy chráněných dílen“ jsme museli uzpůsobit vládnímu nařízení. Místo Velikonoc se trhy konaly až v létě a následně před Vánocemi. Zaměstnanci díky tomu měli možnost v budovách naší společnosti nakupem ručně vyrobených dárkových předmětů, šperků, dekorace, keramiky, občerst-



vení a dalších výrobků z chráněných dílen podpořit práci lidí s fyzickým či jiným znevýhodněním. Na letních trzích dílny vybraly 88 177 Kč, během vánočních trhů to bylo 91 761 Kč.

V září 2020 se v přízemí naší pražské centrály konal první Charitativní bazárek. Díky zaměstnancům jsme mohli předat celkem 92 670 Kč neziskové organizaci Děti patří domů.



Daruj krev

I v roce 2020 jsme ve spolupráci s mobilní transfúzní stanicí Ústřední vojenské nemocnice v Praze v hlavní budově společnosti realizovali 3 plánované odběry krve. Zaměstnanci během nich darovali 66 litrů krve.

S rukou na srdci

Pro lidský příběh

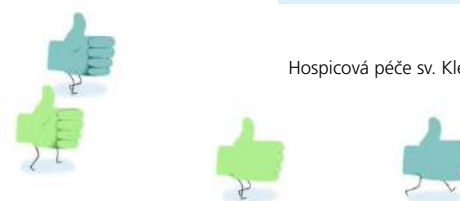
V rámci programu jsme podpořili tři fyzické osoby. Zaměstnanci dali celkem dohromady 101 120 Kč. Nadační příspěvek činil celkem 72 740 Kč. Díky těmto prostředkům si mohla dívka se svalovou dystrofií koupit



nový mechanický invalidní vozík. Seniorovi, který je vinou prodělané obrny od mládí odkázaný na pomoc druhých, jsme uhradili náklady spojené s osobní asistencí a pečovatelskou službou. Mladému muži trpícímu svalovou dystrofií Beckero-va typu jsme umožnili nákup invalidního skútru.

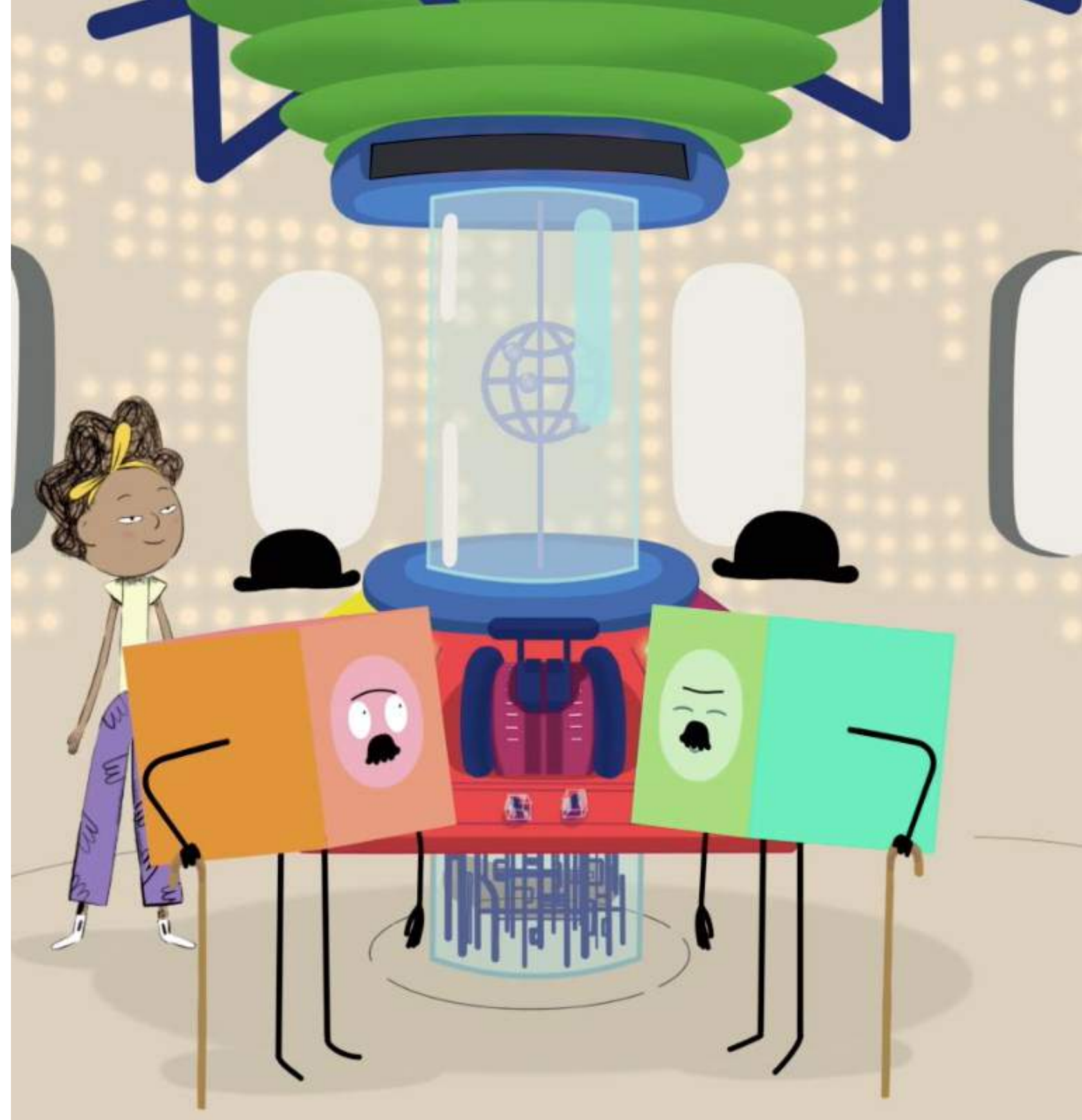
Pro neziskovou organizaci

V roce 2020 jsme dostali 34 žádostí o grantovou podporu projektů zaměřených na vzdělávání pracovníků organizací, jejich klientů nebo na tvorbou podpůrných materiálů. Grantová komise vybrala 17 projektů, mezi které Nadace O₂ rozdělila 1 000 000 Kč. V rámci výběru jsme se zaměřili i na osobní angažovanost zaměstnanců v neziskovém sektoru.



Podpořená organizace	Nominující	Příspěvek	Podpořený projekt
ACORUS, z.ú.	Lucie Davidová	65 000 Kč	ACORUS pomáhá osobám ohroženým domácím násilím. Finanční podpora nadace je využita na vytvoření dokumentu o rozpoznání násilí v partnerských vztazích, který využijí odborníci organizace při preventivních besedách na středních školách.
Akord, Organizační jednotka – DENNÍ STACIONÁŘ	Hana Pinkavová	50 000 Kč	Organizace se věnuje podpoře a pomoci dětem, mládeži a dospělým lidem s těžkým zdravotním postižením s kombinovanými vadami. Příspěvek nadace byl využit na vzdělávání pracovníků péče a nákup speciálních edukačních softwarů a výukových pomůcek.
Centrum LOCIKA, z.ú.	Jiří Beneda	70 000 Kč	Centrum LOCIKA je specializované centrum pro děti, zažívající domácí násilí. Posláním organizace je pomáhat dětem, které zažily domácí násilí, obnovit pocit bezpečí a zdravé vztahy v rodině. Díky nadačnímu příspěvku Locika vytvořila video, ze kterého zejména rodiče získají informace o dopadech násilí v rodině na děti i možnostech pomoci, online kurz o tom, jak násilí v rodině předcházet a jak pomoci, a plakát pro děti s formami seberegulace ve školním prostředí.
Centrum pro integraci cizinců, o. p. s.	Milan Kasimír	55 260 Kč	Centrum pomáhá umožnit imigrantům samostatný a důstojný život v ČR při respektu a znalostech zdejších právních i čistě mezilidských norem chování a jednání a též podporovat porozumění, vstřícnost a respekt individualitě každého migranta ze strany přijímající společnosti. Grantem podpořený projekt pomůže imigrantům a jejich rodinám se začlenit do společnosti především posílením jejich komunikačních kompetencí a výukou jazyka.
Centrum pro rodinu a sociální péči z. s.	Roman Sloboda	50 000 Kč	Organizace se zaměřuje na podporu rodiny v krizových situacích a poskytuje sociální služby pro děti a mládež s handicapem. Z nadačního příspěvku organizace uhradila školení krizové aplikované intervence pro sociální pracovníky.
Česká společnost AIDS pomoc	Pavel Grus	49 000 Kč	Česká společnost AIDS pomoc zajišťuje přímou pomoc HIV pozitivním a nemocným AIDS, jejich rodinám a blízkým. Nadační příspěvek podpořil interaktivní televizní internetové vysílání na střední školy na téma HIV a život.
Domov Sue Ryder z.ú.	Andrea Bačíková	61 200 Kč	Domov Sue Ryder pečují o seniory, kteří potřebují v důsledku nemoci či vysokého věku pomoc druhých při každodenních činnostech. Usiluje o to, aby klienti prožívali důstojné stáří, zůstávali součástí přirozeného společenství a objevovali drobné radosti života. Nadace O ₂ přispěla na aktivizační program pro seniory.
Hospic sv. Štěpána, z.s.	Bára Kozelková	100 000 Kč	Hospic sv. Štěpána se dlouhodobě a souvisle věnuje zkvalitňování péče o nevléčitelně nemocné pacienty v závěrečné fázi jejich života. Nadační příspěvek umožnil individuálně vybrané vzdělávací aktivity pro 36 zaměstnanců v přímé péči.
Hospicová péče sv. Kleofáše o.p.s.	Marie Holušová	45 000 Kč	Organizace provozuje mobilní hospic s půjčovními pomůckami pro nemocné v terminálním stádiu nádorového onemocnění. Z nadačního příspěvku byly hrazeny vzdělávací kurzy pro pracovníky přímé péče, financí a managementu hospice.

Podpořená organizace	Nominující	Příspěvek	Podpořený projekt
Junák – český skaut, středisko Městec Králové	Kateřina Mikšová	43 500 Kč	Skautské středisko Městec Králové kromě běžného skautského programu (schůzky, výpravy, letní tábory) pořádá akce pro veřejnost. Grantem jsme podpořili aktivity ke zvýšení zájmu dospívajících členů střediska o činnost v oddílech a k zapojení rodičů.
P-centrum, spolek	Monika Čierníková	53 390 Kč	P-centrum pracuje v oblasti primární prevence, provází školy krizovými situacemi a v případě potíží jako je výskyt šikany, užívání návykových látek atd. Nadace podpořila školení učitelů ZŠ v tématech rizikového chování.
Poradna VIGVAM, z.ú.	Petra Klímová	100 000 Kč	Poradna Vigvam pomáhá dětem a jejich rodinám zvládnout náhlu smrt blízkého člověka. Nadace podpořila přípravu jejich intenzivního odborného kurzu akreditovaného MPSV v rozsahu 100 hodin přispívajícímu k rozšiřování podpůrné odborné sítě pro pozůstalé.
Post Bellum o.p.s.	Barbova Pirochová	50 000 Kč	Post Bellum vyhledává a nahrává vzpomínky pamětníků klíčových událostí 20. století. Nadační příspěvek podpořil kroužky pro děti v divadlech seznamující s příběhy a historickými událostmi 20. stol. dětem umožňují vcítit se do pohledů, okolností a postojů generace, která zažila svět. válku a komunismus.
PRO Gaudia z.ú.	Jana Brúnová	50 000 Kč	Gaudia poskytuje psychickou podporu onkologicky a jinak vážně nemocným a jejich blízkým ambulantně a přímo u lůžka v nemocnicích. Nadace podpořila přípravu webinářů pro zdravotní sestry a lékaře pro zlepšení komunikačních dovedností s pacienty a jejich rodinami vzájemných situacích.
Tichý svět – chráněná pracoviště, o. p. s.	Renata Špačková	74 650 Kč	Posláním organizace je všestranně podporovat neslyšící v oblasti vzdělávání a zaměstnávání. Nadační příspěvek byl využit na realizaci zážitkových workshopů o komunikaci s neslyšícími pro školy, pracovníky úřadů atd., čímž Tichý svět podpoří integraci neslyšících do společnosti.
ZO ČSOP Ekologická servisní organizace	Jiří Lachout	50 000 Kč	Pražská pastvina je spolkem, který chrání a obnovuje louky a stepi komunitní pastvou. Společně s tím chce chránit a obnovovat i vše, co na loukách žije nebo by mělo žít. Finanční příspěvek byl určen na rozvoj včelařského kroužku pro děti a exkurze a aktivity v přírodě pro veřejnost.
ZŠ, DD, ŠD a ŠJ Vrbno pod Pradědem, nám. Sv. Michala 17, příspěvková organizace	Andrea Navrátilová	33 000 Kč	Posláním organizace je plně přímé zaopatření a náhradní výchovná péče v zájmu zdravého vývoje, řádné výchovy a vzdělávání. Nadační příspěvek podpořil vzdělávací a rozvojové aktivity pro děti se speciálními potřebami, které vyrůstají v dětském domově ve Vrbně pro Pradědem.



MILNÍKY V HISTORII NADACE O₂

2002 První krůčky tehdy ještě Nadace Eurotel. Jako správný benjamínek vyrazíme podporovat nejmladší generaci v regionech.

2003 Bereme to vážně – zapojujeme se do Fóra dárců. Členem Asociace firemních nadací a nadačních fondů jsme dodnes.

2004 Spolu s O₂ pouštíme do světa úplně první DMS – dárcovské SMS. Díky nim jednoduše přispějete na dobrou věc posláním jediné SMS.

2005 Zaměřujeme se na zvýšení on-line i off-line bezpečí dětí a zahajujeme program Minimalizace šikany na školách

2006 Přebíráme záštitu nad partnerstvím O₂ a Linky bezpečí. To vzniklo už v roce 1995 a O₂ se jako vůbec první firma v ČR stala partnerem neziskové organizace. I díky tomu může dodnes Linka bezpečí každý rok pomáhat dětem v nesnázích. V tomto roce se také mění vlastník společnosti, a tak dostáváme nové jméno – Nadace O₂.

2007 Poskytujeme slevy pro ZTP – jsme první operátor, se kterým mají lidé se zdravotním postižením levnější pevnou linku i mobilní síť.

2008 Darujte krev s Nadací O₂! Pro kolegy z O₂ organizujeme pravidelné odběry krve přímo v budově. Zdravotníci přijedou až k nám!

2009 Linka pro seniory a Elpida: Propojujeme nejmladší a nejstarší generaci. O₂ Guru v Elpidě pomáhají seniorům kurzem Tablet HELP. Podporujeme Linku pro seniory, kam mohou zadarmo volat dříve narození i jejich blízcí.

2010 Společně vybíráme neuvěřitelných 2 540 216 Kč na mimořádnou pomoc obětem zemětřesení na Haiti a při povodních v ČR a věnujeme je na sbírkové konto Člověka v tísní.

2011 Přidáváme se k programu Telefonica – Think Big. V celé Evropě díky němu mladí uskutečňují své nápady na lepší a přátelštější svět přímo ve své komunitě.

2012 Do Think Big School zapojujeme středoškoláky z celé ČR. Za jediný den se ve „škole života“ naučí vytvořit a před porotou obhájit vlastní projekt.

2013 Startuje ambadorský program Think Big – Podporujeme individuální roční vzdělávání mladých. Pro ty, kteří programem prošli, to znamená kromě možnosti dalšího sebezvoje i šanci stát se „komunitní zápalkou“ a ovlivňovat své okolí.

2014 Podporujeme a pomáháme dál – pokračujeme v úspěšně nastartovaných projektech na podporu dětí, mladých i seniorů.

2015 Startuje SmartUp – nový samostatný program pro mladé, kteří mají originální nápad, jak změnit své okolí k lepšímu. Zároveň obnovujeme i ambadorský program.

2016 Přebíráme patronát nad O₂ Linkou pro neslyšící a nevidomé, která byla založena již v roce 1997.

2017 Ve SmartUp jsme poprvé podpořili projekty ve 3. úrovni – ty, které s námi došly nejdál. Stali jsme se partnerem cen Gratias Tibi. Zorganizovali jsme Smysluplný koncert, který propojil svět slyšících a neslyšících.



2018 Aktualizujeme strategii a nově se zaměřujeme na digitální gramotnost českých dětí. Zapojujeme se do osvěty v oblasti mediální gramotnosti. Rozesíláme téměř 1 000 výtisků Nejlepší knihy o fake news do škol, domovů a klubů pro seniory, nízkoprahových center apod.

2019 Spouštíme vzdělávací portál www.o2chytraskola.cz, který navštíví desítky tisíc uživatelů. Rozjždíme grantový program O₂ Chytrá škola. Díky němu se v digitální gramotnosti proškoluje víc než 10 000 žáků a 1 200 pedagogů.

2020 Rozšiřujeme grantový program O₂ Chytrá škola na podporu vzdělávání v dětských domovech. Zapojili jsme se do pomoci s distanční výukou a on-line připojování škol, abychom pomohli zmírnit dopady opatření v souvislosti s pandemií covid-19 opatření. Interní program pro neziskové organizace jsme zaměřili pouze na podporu vzdělávání s tím, že si organizace mohou žádat o podporu do výše 100 000 Kč. Z důvodu pandemie a vládních opatření nebylo možné uskutečnit Teambuildingy pro dobrou věc. Pokračujeme v rozšiřování a aktualizaci portálu www.o2chytraskola.cz.

FINANČNÍ ZPRÁVA A ZPRÁVA AUDITORA



KPMG Česká republika Audit, s.r.o.
Pobřežní 1a
186 00 Praha 8
Česká republika
+420 222 123 111
www.kpmg.cz

Zpráva nezávislého auditora pro revizora Nadace O2

Výrok auditora

Provedli jsme audit přiložené účetní závěrky Nadace O2 (dále také „Nadace“) sestavené na základě českých účetních předpisů, která se skládá z rozvahy k 31. prosinci 2020, výkazu zisku a ztráty za rok končící 31. prosincem 2020 a přílohy v účetní závěrce, která obsahuje popis použitých podstatných účetních metod a další vysvětlující informace. Údaje o Nadaci jsou uvedeny v bodě 1 přílohy v této účetní závěrce.

Podle našeho názoru přiložená účetní závěrka podává věrný a poctivý obraz aktiv a pasiv Nadace k 31. prosinci 2020 a nákladů a výnosů a výsledku jejího hospodaření za rok končící 31. prosincem 2020 v souladu s českými účetními předpisy.

Základ pro výrok

Audit jsme provedli v souladu se zákonem o auditorech a standardy Komory auditorů České republiky pro audit, kterými jsou mezinárodní standardy pro audit (ISA) případně doplněné a upravené souvisejícími aplikačními doložkami. Naše odpovědnost stanovená těmito předpisy je podrobněji popsána v oddílu Odpovědnost auditora za audit účetní závěrky. V souladu se zákonem o auditorech a Etickým kodexem přijatým Komorou auditorů České republiky jsme na Nadaci nezávislí a splnili jsme i další etické povinnosti vyplývající z uvedených předpisů. Domníváme se, že důkazní informace, které jsme shromáždili, poskytují dostatečný a vhodný základ pro vyjádření našeho výroku.

Ostatní informace

Ostatními informacemi jsou v souladu s § 2 písm. b) zákona o auditorech informace uvedené ve výroční zprávě mimo účetní závěrku a naši zprávu auditora. Za ostatní informace odpovídá statutární orgán Nadace.

Náš výrok k účetní závěrce se k ostatním informacím nevztahuje. Přesto je však součástí našich povinností souvisejících s auditem účetní závěrky seznámení se s ostatními informacemi a posouzení, zda ostatní informace nejsou ve významném (materiálním) nesouladu s účetní závěrkou či s našimi znalostmi o Nadaci získanými během auditu účetní závěrky nebo zda se jinak tyto informace nejeví jako významné (materiálně) nesprávné.

Na základě provedených postupů, do míry, již dokážeme posoudit, uvádíme, že ostatní informace, které popisují skutečnosti, jež jsou též předmětem zobrazení v účetní závěrce, jsou ve všech významných (materiálních) ohledech v souladu s účetní závěrkou.

Dále jsme povinni uvést, zda na základě poznatků a povědomí o Nadaci, k nimž jsme dospěli při provádění auditu, ostatní informace neobsahují významné (materiální) věcné

KPMG Česká republika Audit, s.r.o., člen sítě nezávislých členských společností KPMG
přidružených ke KPMG International Cooperative („KPMG International“), švýcarské
organizaci právnické.
Oblastní rejstřík vedený
Městským soudem v Praze
část C, vložka 24155
IČO 49610187
DIČ CZ2699001996
ID datové schránky 690316



nesprávnosti. V rámci uvedených postupů jsme v obdržených ostatních informacích žádné významné (materiální) věcné nesprávnosti nezjistili.

Odpovědnost statutárního orgánu a revizora Nadace za účetní závěrku

Statutární orgán Nadace odpovídá za sestavení účetní závěrky podávající věrný a poctivý obraz v souladu s českými účetními předpisy a za takový vnitřní kontrolní systém, který považuje za nezbytný pro sestavení účetní závěrky tak, aby neobsahovala významné (materiální) nesprávnosti způsobené podvodem nebo chybou.

Při sestavování účetní závěrky je statutární orgán Nadace povinen posoudit, zda je Nadace schopna nepřetržitě trvat, a pokud je to relevantní, popsat v příloze v účetní závěrce záležitosti týkající se jejího nepřetržitého trvání a použít předpokladu nepřetržitého trvání při sestavení účetní závěrky, s výjimkou případů, kdy statutární orgán plánuje zrušení Nadace nebo ukončení její činnosti, resp. kdy nemá jinou reálnou možnost, než tak učinit.

Za dohled nad procesem účetního výkaznictví v Nadaci odpovídá revizor.

Odpovědnost auditora za audit účetní závěrky

Naším cílem je získat přiměřenou jistotu, že účetní závěrka jako celek neobsahuje významnou (materiální) nesprávnost způsobenou podvodem nebo chybou a vydat zprávu auditora obsahující náš výrok. Přiměřená míra jistoty je velká míra jistoty, nicméně není zárukou, že audit provedený v souladu s výše uvedenými předpisy ve všech případech v účetní závěrce odhalí případnou existující významnou (materiální) nesprávnost. Nesprávnosti mohou vzniknout v důsledku podvodů nebo chyb a považují se za významné (materiální), pokud lze reálně předpokládat, že by jednotlivé nebo v souhrnu mohly ovlivnit ekonomická rozhodnutí, která uživatelé účetní závěrky na jejím základě přijmou.

Při provádění auditu v souladu s výše uvedenými předpisy je naší povinností uplatňovat během celého auditu odborný úsudek a zachovávat profesní skepticismus. Dále je naší povinností:

- Identifikovat a vyhodnotit rizika významné (materiální) nesprávnosti účetní závěrky způsobené podvodem nebo chybou, navrhnout a provést auditorské postupy reagující na tato rizika a získat dostatečné a vhodné důkazní informace, abychom na jejich základě mohli vyjádřit výrok. Riziko, že neodhalíme významnou (materiální) nesprávnost, k níž došlo v důsledku podvodu, je větší než riziko neodhalení významné (materiální) nesprávnosti způsobené chybou, protože součástí podvodu mohou být tajné dohody (koluze), falšování, úmyslná opomenutí, nepravdivá prohlášení nebo obcházení vnitřních kontrol.
- Seznámit se s vnitřním kontrolním systémem Nadace relevantním pro audit v takovém rozsahu, abychom mohli navrhnout auditorské postupy vhodné s ohledem na dané okolnosti, nikoli abychom mohli vyjádřit názor na účinnost jejího vnitřního kontrolního systému.
- Posoudit vhodnost použitých účetních pravidel, přiměřenost provedených účetních odhadů a informace, které v této souvislosti statutární orgán Nadace uvedl v příloze v účetní závěrce.
- Posoudit vhodnost použití předpokladu nepřetržitého trvání při sestavení účetní závěrky statutárním orgánem a to, zda s ohledem na shromážděné důkazní informace existuje významná (materiální) nejistota vyplývající z události nebo podmíněk, které mohou významně zpochybnit schopnost Nadace nepřetržitě trvat. Jestliže dojdeme k závěru, že taková významná (materiální) nejistota existuje, je



naší povinností upozornit v naší zprávě na informace uvedené v této souvislosti v příloze v účetní závěrce, a pokud tyto informace nejsou dostatečné, vyjádřit modifikovaný výrok. Naše závěry týkající se schopnosti Nadace nepřetržitě trvat vycházejí z důkazních informací, které jsme získali do data naší zprávy. Nicméně budoucí události nebo podmínky mohou vést k tomu, že Nadace ztratí schopnost nepřetržitě trvat.

- Vyhodnotit celkovou prezentaci, členění a obsah účetní závěrky, včetně přílohy, a dále to, zda účetní závěrka zobrazuje podkladové transakce a události způsobem, který vede k věrnému zobrazení.

Naší povinností je informovat osoby pověřené správou a řízením mimo jiné o plánovaném rozsahu a načasování auditu a o významných zjištěních, která jsme v jeho průběhu učinili, včetně zjištěných významných nedostatků ve vnitřním kontrolním systému.

Statutární auditor odpovědný za zakázku

Ing. Petr Kuna je statutárním auditorem odpovědným za audit účetní závěrky Nadace O2 k 31. prosinci 2020, na jehož základě byla zpracována tato zpráva nezávislého auditora.

V Praze, dne 13. července 2021

KPMG Česká republika Audit, s.r.o.

KPMG Česká republika Audit, s.r.o.
Evidenční číslo 71

Ing. Petr Kuna
Director
Evidenční číslo 2476

ROZVAHA

Rozvaha podle Přílohy č. 1
vyhlášky č. 504/2002 Sb.

ROZVAHA
v plném rozsahu
ke dni 31.12.2020
(v celých tisících Kč)

Název, sídlo a právní forma účetní
jednotky
Nadace O2
Za Brumlovkou 266/2
Praha 4
140 22

Účetní jednotka doručí:
1 x příslušnému fin. orgánu

IČO
26700000

Označení	AKTIVA	číslo řádku	Stav k prvnímu dni účetního období	Stav k posled. dni účetního období
a	b	c	1	2
A. I.	Dlouhodobý nehmotný majetek celkem	Součet A.I.1. až A.I.7. 9	1 177	
A. I. 2.	Software (013)	3	1 177	
A. IV.	Oprávy k dlouhodobému majetku celkem	Součet A.IV.1. až A.IV.11. 40	-1 177	
A. IV. 2.	Oprávy k softwaru (073)	30	-1 177	
B.	Krátkodobý majetek celkem	Součet B.I. až B.IV. 41	14 300	3 602
B. III.	Krátkodobý finanční majetek celkem	Součet B.III.1. až B.III.7. 80	14 300	3 570
B. III. 1.	Peněžní prostředky v pokladně (211)	72	76	32
B. III. 3.	Peněžní prostředky na účtech (221)	74	14 224	3 538
B. IV.	Jiná aktiva celkem	Součet B.IV.1. až B.IV.2. 84		32
B. IV. 1.	Náklady příštích období (381)	81		32
	Aktiva celkem	Součet A. až B. 85	14 300	3 602

Označení	PASIVA	číslo řádku	Stav k prvnímu dni účetního období	Stav k posled. dni účetního období
a	b	c	3	4
A.	Vlastní zdroje celkem	Součet A.I. až A.II. 86	14 061	2 932
A. I.	Jmění celkem	Součet A.I.1. až A.I.3. 90	14 061	2 932
A. I. 1.	Vlastní jmění (901)	87	500	500
A. I. 2.	Fondy (911)	88	13 561	2 432
B.	Cizí zdroje celkem	Součet B.I. až B.IV. 95	239	670
B. III.	Krátkodobé závazky celkem	Součet B.III.1. až B.III.23. 129	239	580
B. III. 1.	Dodavatelé (321)	106	91	44
B. III. 5.	Zaměstnanci (331)	110	77	269
B. III. 7.	Závazky k institucím soc. zabezpečení a veřejného zdrav. pojištění (336)	112	44	174
B. III. 9.	Ostatní přímé daně (342)	114	10	76
B. III. 22.	Dohadné účty pasivní (389)	127	17	17
B. IV.	Jiná pasiva celkem	Součet B.IV.1. až B.IV.2. 133		90
B. IV. 1.	Výdaje příštích období (383)	130		90
	Pasiva celkem	Součet A. až B. 134	14 300	3 602

Sestaveno dne: 03.06.2021	Podpisový záznam statutárního orgánu účetní jednotky nebo podpisový vzor fyzické osoby, která je účetní jednotkou	
Právní forma účetní jednotky	Předmět podnikání nadace	Pozn.:

VÝKAZ ZISKU A ZTRÁTY

Výkaz zisku a ztráty
podle Přílohy č. 2
vyhlášky č. 504/2002 Sb.

VÝKAZ ZISKU A ZTRÁTY
v plném rozsahu
ke dni 31.12.2020
(v celých tisících Kč)

Název, sídlo a právní forma účetní
jednotky
Nadace O2
Za Brumlovkou 266/2
Praha 4
140 22

Účetní jednotka doručí:
1 x příslušnému finančnímu orgánu

IČO
26700000

Označení	TEXT	Číslo řádku	Činnosti		
			Hlavní 5	Hospodářská 6	Celkem 7
A. I.	Spotřebované nákupy a nakupované služby	Součet A.I.1. až A.I.6. 2	3 945		3 945
A. I. 1.	Spotřeba materiálu, energie a ostatních neskladovaných dodávek	3	363		363
A. I. 5.	Náklady na reprezentaci	7	33		33
A. I. 6.	Ostatní služby	8	3 549		3 549
A. III.	Osobní náklady	Součet A.III.10. až A.III.14. 13	3 071		3 071
A. III. 10.	Mzdové náklady	14	2 377		2 377
A. III. 11.	Zákonné sociální pojištění	15	694		694
A. V.	Ostatní náklady	Součet A.V.16. až A.V.22. 21	3		3
A. V. 19.	Kursově ztráty	25	1		1
A. V. 22.	Jiné ostatní náklady	28	2		2
A. VII.	Poskytnuté příspěvky	Hodnota A.VII.28. 35	6		6
A. VII. 28.	Poskytnuté členské příspěvky a příspěvky zúčtované mezi organizačními složkami	36	6		6
	Náklady celkem	Součet A.I. až A.VIII. 39	7 025		7 025
B. II.	Přijaté příspěvky	Součet B.II.2. až B.II.4. 43	209		209
B. II. 3.	Přijaté příspěvky (dary)	45	209		209
B. IV.	Ostatní výnosy	Součet B.IV.5. až B.IV.10. 48	6 816		6 816
B. IV. 9.	Zúčtování fondů	53	6 816		6 816
	Výnosy celkem	Součet B.I. až B.V. 61	7 025		7 025

Sestaveno dne: 03.06.2021	Podpisový záznam statutárního orgánu účetní jednotky nebo podpisový vzor fyzické osoby, která je účetní jednotkou	
Právní forma účetní jednotky	Předmět podnikání nadace	Pozn.:

PŘÍLOHA ÚČETNÍ ZÁVĚRKY

1. VŠEOBECNÉ INFORMACE

Nadace O₂ (dále „Nadace“) byla zřízena zakládací (nadační) listinou ve formě notářského zápisu dne 24. dubna 2002. Jediným zakladatelem Nadace byla společnost Eurotel Praha, spol. s r.o., která v roce 2006 zanikla sloučením se společností ČESKÝ TELECOM, a.s. a následně došlo ke změně názvu této společnosti na Telefónica Czech Republic, a.s. V roce 2014 došlo ke změně názvu na O₂ Czech Republic a.s. a současně ke změně názvu Nadace z Nadace Telefónica na Nadace O₂. Tato změna byla zapsána do nadačního rejstříku 11. dubna 2014. Nyní je tedy jediným zakladatelem Nadace společnost O₂ Czech Republic a.s. Nadace byla dne 29. května 2002 zapsána do nadačního rejstříku vedeného Městským soudem v Praze v odd. N, vložka 450. Sídlo Nadace je v Praze 4 – Michle, Za Brumlovkou 266/2.

Nadace se zřizuje pro veřejně prospěšné účely. Účelem Nadace je podpora projektů přispívajících ke zlepšování duševního a tělesného rozvoje dětí, mladých lidí a ostatní veřejnosti. Nadace dále přispívá k rozvoji a ochraně prostředí a komunit, ve kterých žijeme. Prostřednictvím technologií, služeb a duševního vlastnictví svého zakladatele podporuje také projekty ze sociální oblasti s cílem vyrovnávat šance u dalších znevýhodněných skupin a jednotlivců.

Členové správní rady a revizor Nadace vykonávají své funkce bez nároku na finanční odměnu nebo naturální požitky.

2. ORGÁNY NADACE

Složení správní rady Nadace k 31. prosinci 2020

předseda správní rady:

HANY FARGHALI

Den vzniku členství: 24. ledna 2018

Den vzniku funkce: 20. března 2018

Místopředseda správní rady:

PAVEL MILEC

Den vzniku členství: 14. ledna 2019

Den vzniku funkce: 17. června 2020

RICHARD SIEBENSTICH

Den vzniku členství: 21. března 2018

MIKULÁŠ BEK

Den vzniku členství: 27. května 2019

Za Nadaci jedná předseda správní rady nebo místopředseda správní rady samostatně.

revizor Nadace k 31. prosinci 2019:

MICHAL MOŽNÝ

Den vzniku funkce: 19. června 2018

Změny ve správní radě během roku 2020:

Dne 17.6.2020 byl zvolen Pavel Mílec místopředsedou správní rady. Dne 15.6.2020 rezignovala na členství ve správní radě Jana Vohralíková.

ÚČETNÍ POSTUPY

a) Základní zásady vedení účetnictví

Nadace vedla v účetním období roku 2020, resp. 2019, účetnictví v souladu s účetními metodami a účetními postupy stanovenými zákonem č. 563/1991 Sb., o účetnictví, ve znění platném pro rok 2020, resp. 2019, a vyhláškou č. 504/2002 Sb., kterou se provádějí některá ustanovení zákona č. 563/1991 Sb., o účetnictví, ve znění pozdějších předpisů, pro účetní jednotky, u kterých hlavním předmětem činnosti není podnikání, pokud účtují v soustavě podvojného účetnictví, ve znění platném pro rok 2020, resp. 2019, a v souladu s českými účetními standardy pro účetní jednotky, u kterých hlavním předmětem činnosti není podnikání.

Účetnictví je vedeno na principu historických pořizovacích cen. Výkazy účetní závěrky a částky uvedené v příloze jsou zaokrouhleny na tisíce korun českých, není-li uvedeno jinak. V příloze účetní závěrky jsou uvedeny všechny postupy, které mají na účetnictví Nadace zásadní vliv a jejichž vedení vyplývá z platných právních předpisů.

Účetní období Nadace se shoduje s kalendářním rokem.

Nadace neuskutečňovala v roce 2020, resp. 2019, žádné transakce v cizí měně a neměla žádný majetek ani závazky v cizí měně.

Vypuknutí pandemie COVID-19 a opatření přijatá vládou České republiky za účelem zmírnění šíření této pandemie se neprojeví negativně na finanční situaci nadace. Vedení důvodně očekává, že nadace má odpovídající zdroje k tomu, aby mohla v dohledné budoucnosti pokračovat ve své činnosti. Účetní závěrka je sestavena za předpokladu nepřetržitého trvání účetní jednotky.

b) Nadační dary

Nadační dary jsou přijímány na základě uzavřených darovacích smluv mezi Nadací a dárci. Nadační dary jsou posuzovány individuálně dle jejich účelu uvedeného v darovací smlouvě.

Přijaté nadační dary určené na poskytování nadačních příspěvků a na provoz Nadace jsou účtovány do fondů nadačních darů.

Nepeněžní nadační dary získané formou bezplatně poskytnutých služeb jsou účtovány do výnosů.

c) Nadační příspěvky

Nadační příspěvky jsou poskytovány na základě darovacích smluv uzavřených mezi Nadací a příjemci nadačních příspěvků.

Nadační příspěvky jsou poskytovány z fondů nadačních příspěvků.

d) Sledování výnosů a nákladů

Výnosy a náklady Nadace jsou sledovány odděleně za jednotlivé činnosti, které jsou posláním Nadace v souladu s jejím statutem. Tyto výnosy a náklady jsou vykazovány v rámci hlavní činnosti Nadace. Odděleně jsou zároveň sledovány náklady na správu Nadace.

e) Následné události

Dopad událostí, které nastanou mezi rozvahovým dnem a okamžikem sestavení účetní závěrky, je zachycen v účetních výkazech v případě, že tyto události poskytují doplňující důkazy o podmínkách, které existovaly k rozvahovému dni.

V případě, že mezi rozvahovým dnem a dnem sestavení účetní závěrky dojde k významným událostem zohledňujícím podmínky, které nastaly po rozvahovém dni, jsou důsledky těchto událostí popsány v příloze, ale nejsou zaúčtovány v účetních výkazech.

3. HMOTNÝ A NEHMOTNÝ MAJETEK

O dlouhodobém hmotném a nehmotném majetku se účtuje, pokud jeho doba použitelnosti je delší než 1 rok a pořizovací cena převyšuje u hmotného majetku 40 tis. Kč za položku a u nehmotného majetku 60 tis. Kč za položku. Pokud pořízený hmotný nebo nehmotný majetek nespĺňuje tato kritéria, jeho pořizovací cena je účtovaná v plné výši do nákladů v období, kdy byl pořízen. Aktiva získaná formou daru jsou vykázána v reprodukční pořizovací ceně k datu převzetí příslušného majetku.

Dlouhodobý nehmotný majetek je odpisován metodou rovnoměrných odpisů na základě jeho předpokládané doby životnosti následujícím způsobem:

doba odpisování 3 roky

Náklady na opravu a údržbu dlouhodobého hmotného majetku se účtují do výše 40 tis. Kč za rok přímo do nákladů.

Přehled dlouhodobého hmotného a nehmotného majetku:

Pořizovací cena				
	1. 1. 2020 (tis. Kč)	Přírůstky (tis. Kč)	Vyřazení (tis. Kč)	31. 12. 2020 (tis. Kč)
Software	1 177	0	1 177	0
celkem	1 177	0	1 177	0

Oprávký				
	1. 1. 2020 (tis. Kč)	Odpisy (tis. Kč)	Oprávký k úbytkům (tis. Kč)	31. 12. 2020 (tis. Kč)
Software	1 177	0	- 1 177	0
celkem	1 177	0	- 1 177	0

V roce 2020 a 2019 Nadace využívala za účelem zajištění svých provozních potřeb movitý majetek a nebytové prostory na základě uzavřených nájemních a podnájemních smluv.

4. VLASTNÍ ZDROJE

a) Vlastní jmění

Vlastní jmění ve výši 500 tis. Kč je tvořeno peněžním vkladem zakladatele do Nadace při jejím zřízení. Peněžítá část vlastního jmění byla v roce 2020 a 2019 složena na zvláštním účtu

u banky. S vlastním jměním lze disponovat, včetně změn jeho věcné skladby, avšak pouze v souladu s cílem Nadace a s péčí řádného hospodáře.

Rok 2020	Vlastní jmění (v tis. Kč)	Fondy (v tis. Kč)	Výsledek hospodaření (v tis. Kč)	Vlastní zdroje celkem (v tis. Kč)
Stav k 1. 1. 2020	500	13 561	0	14 061
Přijaté nadační dary	0	4 642	0	4 642
Peněžně uhrazené nadační příspěvký r. 2020	0	-5 806	0	-5 806
Příspěvký z nadačních příspěvků schválených v min. letech	0	-3 373	0	- 3 373
Vratký z nadačních příspěvků schválených v min. letech	0	224	0	224
Zúčtování fondů				
-z toho Linka pro neslyšící a nevidomé 1 609 tis. Kč	0	-6 816	0	-6 816
-z toho program Chytrá škola 3 407 tis. Kč				
Stav k 31. 12. 2020	500	2 432	0	2 932

Rok 2019	Vlastní jmění (v tis. Kč)	Fondy (v tis. Kč)	Výsledek hospodaření (v tis. Kč)	Vlastní zdroje celkem (v tis. Kč)
Stav k 1. 1. 2019	500	17 174	0	17 674
Přijaté nadační dary	0	12 690	0	12 690
Peněžně uhrazené nadační příspěvký r. 2019	0	-8 311	0	-8 311
Příspěvký/vratký z nadačních příspěvků schválených v min. letech		-89		-89
Zúčtování fondů				
- z toho Linka pro neslyšící a nevidomé 1 795 tis. Kč	0	-7 903	0	-7 903
-z toho program Chytrá škola 3 710 tis. Kč				
Stav k 31. 12. 2019	500	13 561	0	14 061

b) Nadační příspěvky

V průběhu roku 2020 rozhodla Nadace o poskytnutí nadačních příspěvků z prostředků Nadace v peněžní formě ve výši 7 955 Kč. Následně byly v roce 2020 uzavřeny příslušné

darovací smlouvy a Nadace vyplatila nadační příspěvky ve výši 5 806 Kč. Nadační příspěvky v roce 2020 byly rozděleny do následujících skupin:

Nadační příspěvky 2020	Nadační příspěvky v r. 2020 (v tis. Kč).	Uhrazeno v r. 2020 (v tis. Kč)	Zbývá uhradit v r. 2021 (v tis. Kč)
S rukou na srdci pro neziskovou organizaci	924	924	0
Zaměstnanecké sbírky	128	128	0
Projekt Chytrá škola	4 636	2 488	2 149
Linka bezpečí	2 000	2 000	0
Pomáháme lidským příběhům	267	266	0
CELKEM	7 955	5 806	2 149

Nadační příspěvky 2019	Nadační příspěvky v r. 2019 (v tis. Kč).	Uhrazeno v r. 2019 (v tis. Kč)	Uhrazeno v r. 2020 (v tis. Kč)
Projekt Pomozte své komunitě	950	872	67
Zaměstnanecké sbírky	241	160	81
Projekt Chytrá škola	8 560	4 605	3 225
Linka bezpečí	2 116	2 116	0
Pomáháme lidským příběhům	198	198	0
Linka seniorů	310	310	0
Atletika bez bariér-Mimořádná událost	50	50	0
CELKEM	12 425	8 311	3 373

Abecední přehled dárců a přijatých nadačních darů v roce 2020

Dárce	Dar z roku 2020 (v tis. Kč)	Uhrazeno v roce 2020 (v tis. Kč)	Zbývá uhradit (v tis. Kč)
O ₂ Czech Republic a.s. Za Brumlovkou 266/2 140 22 Praha 4 IČO: 60193336	4 264	4 264	0
REMA Systém a.s. Budějovická 1667/64, 140 00 Praha 4, IČO: 64510263	295	295	0
Zaměstnanci O ₂ Czech Republic a.s.	83	83	0
CELKEM	4 642	4 642	0

Abecední přehled příjemců nadačních příspěvků za rok 2020

Příjemce nadačního příspěvku	Příspěvek v roce 2020 v Kč	Úhrada v r. 2020 v Kč	Zbývá uhradit v r. 2021 v Kč
ACORUS, z.ú.	65 000	65 000	0
Akord, organizační jednotka	50 000	50 000	0
Akademiici Plzeň, z.s.	20 000	20 000	0
4.Scioškola Praha	62 270	31 135	31 135
Centrum LOCIKA, z.ú.	70 000	70 000	0
Centrum pro integraci cizinců	55 260	55 260	0
Centrum pro rodinu a sociální péči	50 000	50 000	0
Česká společnost AIDS	49 000	49 000	0
Daniela Mrázková	67 060	67 060	0
Děti patří domů, z.s.	92 670	92 670	0
Dětské krizové centrum	64 076	64 076	0
Dětský domov a školní jídelna	50 000	25 000	25 000
Dětský domov M. A. Kratochvílové	60 000	30 000	30 000
Dětský domov Uherské Hradiště	88 480	44 240	44 240
Dětský domov Boršov nad Vltavou	71 600	35 800	35 800
Dětský domov, ZŠ a MŠ Ledce	50 000	25 000	25 000
Dětský domov, ZŠ Radeníň	49 500	24 750	24 750
Domov Sue Ryder	61 200	61 200	0
Fakultní ZŠ prof.Otakara Chlupa	80 325	40 325	40 000
Hospic sv.Štěpána	100 000	100 000	0
Hospicová péče sv.Kleofáše	45 000	45 000	0
International Montessori School of Prague	80 000	40 000	40 000
Jakub Fajta	45 480	45 480	0
Labyrinth-ZŠ Brno	96 800	48 400	48 400
Linka bezpečí, z.s.	2 000 000	2 000 000	0
NOE-Křesťanská ZŠ	37 000	18 500	18 500
P-centrum,spolek	53 390	53 390	0
Petr Fleischmann	61 320	61 320	0
Poradna VIGVAM, z.ú.	100 000	100 000	0
POST BELUM, o.p.s.	50 000	50 000	0
PRO Gaudia, z.ú.	50 000	50 000	0

Příjemce nadačního příspěvku	Příspěvek v roce 2020 v Kč	Úhrada v r. 2020 v Kč	Zbývá uhradit v r. 2021 v Kč
Prototypce, zapsaný spolek	64 076	64 076	0
První jazyková ZŠ, Praha 4	71 000	35 500	35 500
Scioškola Frýdek-Místek	60 200	30 100	30 100
Scioškola Zlín	50 000	25 000	25 000
Soukromá ZŠ J.Masaryka Praha	27 200	27 200	0
Střední škola Dolní Břežany	30 800	30 800	0
Škola Můj Projekt	40 170	20 085	20 085
Tichý svět – chráněná pracoviště	74 650	74 650	0
Tyršova ZŠ a MŠ	60 000	30 000	30 000
Základní a mateřská škola, Besednice	69 480	34 740	34 740
Základní amatérská škola, Bílovec	50 000	25 000	25 000
Základní a mateřská škola, Únětice	19 105	19 105	0
Základní a mateřská škola, Chýně	50 000	25 000	25 000
Základní a mateřská škola, Janovice	77 800	38 900	38 900
Základní a mateřská škola, Praha 12	60 000	30 000	30 000
Základní a mateřská škola, Kladno	99 600	49 800	49 800
Základní a mateřská škola, Kyjov	33 800	33 800	0
Základní a mateřská škola, Litvínov	70 000	35 000	35 000
Základní a mateřská škola, Nová Lhota	77 300	38 650	38 650
Základní a mateřská škola, Popelín	6 000	6 000	0
Základní a mateřská škola, Praha 5	82 500	41 250	41 250
Základní a mateřská škola, Rapšach	59 000	29 500	29 500
Základní a mateřská škola, Veleň	73 928	36 964	36 964
Základní a mateřská škola, Baška	99 300	49 650	49 650
Základní a mateřská škola, Deblín	74 600	37 300	37 300
Základní a mateřská škola, Chotýšany	72 600	36 300	36 300
Základní a mateřská škola, Praha 6	50 000	25 000	25 000

Příjemce nadačního příspěvku	Příspěvek v roce 2020 v Kč	Úhrada v r. 2020 v Kč	Zbývá uhradit v r. 2021 v Kč
Základní a střední škola, Karlovy Vary	65 000	58 500	6 500
Základní a střední škola, Karlovy Vary	60 000	30 000	30 000
Základní škola, Praha 9	58 400	29 200	29 200
Základní škola, Opava	81 100	40 550	40 550
Základní škola, Fulnek	76 000	38 000	38 000
Základní škola, Rožmitál pod Třemšínem	50 000	25 000	25 000
Základní škola, Mokrá	70 000	35 000	35 000
Základní škola, Doksy	32 600	32 600	0
Základní škola, Kolín	50 000	25 000	25 000
Základní škola, Kolová	50 000	25 000	25 000
Základní škola Kunratice, Praha 4	88 000	44 000	44 000
Základní škola, Litvínov-Hamry	70 000	35 000	35 000
Základní logopedická škola, Ostrava	69 400	34 700	34 700
Základní škola, Mladá Boleslav	75 170	37 585	37 585
Základní škola Navis, Dobřejšovice	50 000	25 000	25 000
Základní škola, Opava	55 830	27 915	27 915
Základní škola Orangery, Praha	50 000	25 000	25 000
Základní škola, Ostrava-Michálkovice	44 080	22 040	22 040
Základní škola, Pečky	12 400	12 400	0
Základní škola, Postoloprty	60 000	30 000	30 000
Základní škola, Praha 7	75 400	37 700	37 700
Základní škola, Roudnice nad Labem	70 400	35 200	35 200

Příjemce nadačního příspěvku	Příspěvek v roce 2020 v Kč	Úhrada v r. 2020 v Kč	Zbývá uhradit v r. 2021 v Kč
Základní škola T.G.Masaryka, Milovice	71 600	35 800	35 800
Základní škola T.G.Masaryka, Praha 7	74 500	37 250	37 250
Základní škola T.G.Masaryka, Praha 12	47 600	23 800	23 800
Základní škola Wonderland Academy, Praha	42 950	21 475	21 475
Základní škola Z. Braunerové, Roztoky	70 000	35 000	35 000
Základní škola, Benátky nad Jizerou	80 000	40 000	40 000
Základní škola, Dětský domov, Vrbno pod Pradědem	33 000	33 000	0
Základní škola, Miroslav	60 000	30 000	30 000
Základní škola, Praha 10 Hostivař	80 000	40 000	40 000
Základní škola, Praha 10	49 000	24 500	24 500
Základní škola, Praha 13	69 000	34 500	34 500
Základní škola, Praha 4	84 590	42 295	42 295
Základní škola Mendelova, Praha 4	50 000	25 000	25 000
Základní škola Školní, Praha 4	28 600	28 600	0
Základní škola, Tábořská, Praha 4	84 000	42 000	42 000
Základní škola, Seč	80 000	40 000	40 000
Základní škola, Znojmo	64 000	32 000	32 000
ZO ČSOP Ekologická servisní organizace, Praha	50 000	50 000	0
Zubní středisko, Městec Králové	43 500	43 500	0
CELKEM	7 954 660	5 806 086	2 148 574

Abecední přehled příjemců nadačních příspěvků za rok 2019

Příjemce nadačního příspěvku	Příspěvek v roce 2019 v Kč	Úhrada v r. 2019 v Kč	Uhrazeno v r. 2020 v Kč
ACORUS, z.ú.	40 000	40 000	0
Akord, organizační jednotka	50 000	45 000	5 000
Alena Doucková	53 650	53 650	0
Asistence, o.p.s.	50 000	45 000	5 000
Atletika Bez Bariér	50 000	50 000	0
Centrum LOCIKA, z.ú.	36 000	32 400	3 600
Česká společnost AIDS	50 000	45 000	0
Člověk v tísní, o.p.s.	1 389 167	739 167	650 000
Diecézní charita	50 000	45 000	0
Domov Sue Ryder, z.ú.	50 000	45 000	5 000
Domov Ráček o.p.s.	50 000	45 000	5 000
Elpida, o.p.s.	310 160	310 160	0
Fakultní ZŠ Pedagogické fakulty, Praha	75 000	37 500	30 000
Gymnázium, Praha 9	20 000	20 000	0
2.ZŠ Heuréka, Brno	96 500	48 250	38 600
4.ZŠ Nerudova, Říčany	18 000	9 000	9 000
Gymnázium, Ústí nad Labem	10 000	10 000	0
HAIMA Ostrava, z.s.	81 370	0	81 370
Hospic sv.Štěpána, o.s.	50 000	50 000	0
Hospicová péče sv.Kleofáše o.p.s.	50 000	45 000	5 000
Jan Pintér	25 851	25 851	0
Karel Trnka	28 500	28 500	0
LABYRINTH - ZŠ Brno	86 580	43 290	34 632
Lenox z.s.	23 500	21 150	2 350
Lentilka-integrační školka, Pardubice	25 000	25 000	0
LINGUA UNIVERSAL soukr.ZŠ a MŠ, Litoměřice	69 600	34 800	28 040
Linka bezpečí, z.s.	2 116 358	2 116 358	0
Mamma HELP, z.s.	50 000	45 000	5 000
Masarykova jubilejní ZŠ, Hřebeč	70 000	35 000	28 000
Masarykova univerzita	130 000	120 000	9 000
Masarykova ZŠ, Velký Osek	79 000	39 500	31 600

Příjemce nadačního příspěvku	Příspěvek v roce 2019 v Kč	Úhrada v r. 2019 v Kč	Uhrazeno v r. 2020 v Kč
Michaela Strachottová	25 000	25 000	0
NADACE T-SOFT ETERNITY	25 000	22 500	2 500
Nedoklubko z.s.	30 000	27 000	3 000
NOE-Křesťanská ZŠ, Pardubice	58 700	29 350	23 480
Octopus-Asociace pro vzdělání, sport a kult., z.s.	50 000	45 000	5 000
Otevřená okna, z.ú.	50 000	50 000	0
Pexeso, z.s.	25 000	22 500	2 500
Přátelé Nuselských schodů	31 300	28 170	3 130
Rodinné centrum Kašpárek z.s.	11 000	9 900	0
Rozum a Cit, z.s.	30 000	27 000	3 000
Sabina Nováková	25 851	25 851	0
Spolek pro Tisou.	31 200	28 080	3 120
Statutární město Ostrava	21 031	21 031	0
Středisko rané péče SPRP	42 000	37 800	4 200
Střední škola, Základní škola, Dolní Břežany	54 000	27 000	21 600
Tyršova ZŠ a MŠ, Plzeň	80 000	40 000	32 000
Univerzita Palackého v Olomouci	750 000	600 000	150 000
Vladimír Šmilauer	90 700	90 700	0
you connected, z.s.	48 027	48 027	0
Základní a mateřská škola ANGEL, Praha	140 500	37 500	76 950
Základní a mateřská škola, Bernartice	99 000	49 500	39 600
Základní a mateřská škola, Bílovec	66 890	33 445	33 445
Základní a mateřská škola, Dolní Kralovice	244 000	137 772	50 000
Základní a mateřská škola, Hať	92 000	46 000	36 800
Základní a mateřská škola, Hovorčovice	100 000	50 000	40 000
Základní a mateřská škola, Hvoždany	90 000	50 000	40 000
Základní a mateřská škola, Chýně	84 900	42 450	33 960
Základní a mateřská škola, Janovice	89 000	44 500	35 600

Příjemce nadačního příspěvku	Příspěvek v roce 2019 v Kč	Úhrada v r. 2019 v Kč	Uhrazeno v r. 2020 v Kč
Základní a mateřská škola, Všenory	64 060	32 030	25 624
Základní a mateřská škola, Praha 12	50 000	25 000	20 000
Základní a amatérská škola, Lenora	82 200	41 100	41 100
Základní a mateřská škola, Litvínov	100 000	50 000	50 000
Základní a mateřská škola, Ludgeřovice	100 000	50 000	40 000
Základní a amatérská škola, Praha 12	100 000	50 000	40 000
Základní a mateřská škola, Pozořice	58 000	29 000	23 200
Základní a mateřská škola, Plzeň 4	37 500	18 750	18 750
Základní a mateřská škola, Baška	78 000	39 000	31 200
Základní a mateřská škola, Deblín	51 200	25 600	25 600
Základní a mateřská škola, Praha Nebužice	60 000	30 000	24 000
Základní a mateřská škola, Praha 4	56 000	28 000	22 400
Základní a mateřská škola, Praha 6	60 000	30 000	24 000
Základní a střední škola, Karlovy Vary	65 000	63 761	0
Základní škola B. Hrabala, Praha 8	12 000	6 000	6 000
Základní škola, Bruntál	39 000	19 500	19 500
Základní škola, Čerčany	50 000	25 000	20 000
Základní škola, Davle	93 340	46 670	46 670
Základní škola, Praha 9	90 000	45 000	40 000
Základní škola, Hranice	84 000	42 000	33 600
Základní škola, Opava	98 900	49 450	49 450
Základní škola, Neveklov	12 000	6 000	4 800
Základní škola Mokrá	100 000	50 000	40 000
Základní škola, Lázně Bělohrad	21 220	10 610	10 610
Základní škola, Kadaň	25 500	12 750	10 200
Základní škola, Doksy	2 990	1 495	1 495
Základní škola, Kolín	132 000	111 667	14 800
Základní škola, Kunratice	80 000	40 000	32 000

Příjemce nadačního příspěvku	Příspěvek v roce 2019 v Kč	Úhrada v r. 2019 v Kč	Uhrazeno v r. 2020 v Kč
Základní škola, Litvínov	41 000	20 500	16 400
Základní škola, Strážnice	100 000	50 000	40 000
Základní škola, Mladecko	90 000	45 000	36 000
Základní škola, Opava	44 640	22 320	22 320
Základní škola, Orlová	75 000	37 500	30 000
Základní škola, Praha 12	50 000	25 000	25 000
Základní škola, Plumlov	85 000	42 500	34 000
Základní škola, Praha 5	91 000	45 500	45 500
Základní škola, Praha 7	99 900	49 950	49 950
Základní škola, Přerov	210 000	158 000	52 000
Základní škola, Světlá nad Sázavou	35 920	17 960	14 368
Základní škola T.G.Masaryka, Milovice	95 600	47 800	38 240
Základní škola T.G.Masaryka, Praha 12	41 000	20 500	16 400
Základní škola, Horní Bečva	75 000	37 500	30 000
Základní škola, Ústí nad Labem	152 500	52 500	90 000
Základní škola, Úvaly	182 700	112 898	41 680
Základní škola, Velké Přílepy	100 000	50 000	40 000
Základní škola, Vsetín	97 087	48 543	48 495
Základní škola, Roztoky	98 950	49 475	39 580
Základní škola, Bílina	100 000	50 000	40 000
Základní škola, Praha 10	99 760	49 880	49 880
Základní škola, Ostrava-Poruba	73 000	36 500	36 500
Základní škola Klausova, Praha 13	72 000	36 000	36 000
Základní škola, Mohylova, Praha 13	86 000	43 000	34 400
Základní škola, Praha 8	99 000	49 500	39 600
Základní škola, Praha 9	56 530	28 265	22 612
Základní škola, Seč	71 390	35 695	28 556
Základní škola, Znojmo	100 000	50 000	40 000
Základní umělecká škola, Náchod	30 000	30 000	0
ZO ČSOP Ekologická servis. organizace, Praha	50 000	45 000	5 000
CELKEM	12 175 222	8 311 321	3 373 557

5. ZÁVAZKY

K 31. prosinci 2020 evidovala Nadace závazky vůči dodavatelům ve výši 44 tis. Kč, z nichž závazky k 31. prosinci 2020 po splatnosti byly ve výši 0 tis. Kč.

K 31. prosinci 2019 evidovala Nadace závazky vůči dodavatelům ve výši 91 tis. Kč, z nichž závazky k 31. prosinci 2019 po splatnosti byly ve výši 0 tis. Kč.

Časové rozlišení a dohadné položky:

Nadace evidovala k 31. prosinci 2020 dohadné účty pasivní ve výši 17 tis. Kč v souvislosti s činností Nadace (k 31. prosinci 2019: 17 tis. Kč).

6. ČLENĚNÍ VÝNOSŮ

(tis. Kč)	2020 celkem	2020 z toho správní činnost
Zúčtování fondů	6 816	904
Přijaté příspěvky (dary)	209	209
Výnosy celkem	7 025	1 113

(tis. Kč)	2019 celkem	2019 z toho správní činnost
Zúčtování fondů	7 903	1 298
Přijaté příspěvky (dary)	209	209
Výnosy celkem	8 112	1 507

7. ČLENĚNÍ NÁKLADŮ

(tis. Kč)	2020 celkem	2020 z toho správní činnost
Spotřeba materiálu	363	18
Náklady na reprezentaci	33	3
Ostatní služby	3 549	523
Osobní náklady	3 071	560
Ostatní náklady	3	3
Poskytnuté příspěvky	6	6
Náklady celkem	7 025	1 113

(tis. Kč)	2019 celkem	2019 z toho správní činnost
Spotřeba materiálu	876	50
Cestovné	3	2
Náklady na reprezentaci	73	14
Ostatní služby	4 298	445
Osobní náklady	2 839	978
Ostatní náklady	8	3
Poskytnuté příspěvky	15	15
Náklady celkem	8 112	1 507

8. ZHODNOCENÍ NÁKLADOVÉHO KRITÉRIA

Nadace vyplatila v roce 2020 poskytnuté nadační příspěvky v celkové výši 8 955 tis. Kč. Náklady na provoz Nadace byly v roce 2020 v celkové výši 1 112 tis. Kč, což představuje 12,43 % z celkové výše poskytnutých nadačních příspěvků vyplacených v roce 2020.

Nadace vyplatila v roce 2019 poskytnuté nadační příspěvky v celkové výši 8 311 tis. Kč. Náklady na provoz Nadace byly v roce 2019 v celkové výši 1 507 tis. Kč, což představuje 18,13 % z celkové výše poskytnutých nadačních příspěvků vyplacených v roce 2019.

9. ZAMĚŠTNANCI

V roce 2020 zaměstnávala nadace 3 zaměstnance na HPP a 3 zaměstnance na DPČ, kteří měli na starost správu Nadace a zajištění řádného chodu všech aktivit souvisejících s programem Chytrá škola a dalšími grantovými programy (v roce 2019 to byli 3 zaměstnanci na HPP a 3 zaměstnanci na DPČ). Ke dni vydání výroční zprávy má Nadace 2 zaměstnance na HPP a 2 na DPČ.

10. ODMĚNY A PŮJČKY ČLENŮM STATUTÁRNÍCH A DOZORČÍCH ORGÁNŮ

V průběhu let 2020 a 2019 nebyly Nadací vyplaceny ani poskytnuty žádné odměny a půjčky členům statutárních a dozorčích orgánů. Rovněž nebyly uzavřeny žádné smlouvy, které by nadaci zavazovaly k vyplácení jakýchkoliv požitků v případě ukončení činnosti jednotlivých členů ve statutárních a dozorčích orgánech nadace.

Členové správních a dozorčích orgánů a jejich rodinní příslušníci rovněž nejsou účastní v osobách, s nimiž nadace uzavřela za vykazované účetní období obchodní smlouvy nebo jiné smluvní vztahy.

V roce 2020 a 2019 nedostali členové správních a dozorčích orgánů žádné zálohy, závdavky, zápůjčky, úvěry, přiznané záruky a jiné výhody.

11. DAŇ Z PŘÍJMŮ

Nadace vykázala v roce 2020 i 2019 nulovou daňovou povinnost. Příjmy nepodléhají dani z příjmů podle ust. § 19b zákona o dani z příjmů 586/1992 Sb., ve znění pozdějších předpisů, neboť jsou získávány z činností vyplývajících z poslání nadace.

12. INFORMACE O ODMĚNÁCH STATUTÁRNÍM AUDITORŮM

Nadace zaplatila odměnu statutárnímu auditorovi ve výši 1 Kč (2019: 1 Kč).

13. POTENCIÁLNÍ ZÁVAZKY

Nadace neevidovala k 31. prosinci 2020 žádné potenciální závazky.

14. NÁSLEDNÉ UDÁLOSTI

I tento rok jsme po uzavření účetní závěrky řešili úpravu aktivit s ohledem na možný dopad pandemie COVID-19. Reagovali jsme na potřeby základních škol a dětských domovů a přesunuli jsme některé aktivity do druhé půlky roku 2021. S ohledem na nutnost dodržování přísných hygienických pravidel jsme většinu aktivit přesměrovali do on-line prostředí. V únoru 2021 byl znovu zvolen do funkce předsedy správní rady pan Hany Farghali, následně v březnu 2021 byl opakovaně zvolen pan Richard Siebenstich členem správní rady.

Po 31. prosinci 2020 nenastaly jiné události, které by měly významný vliv na věrné zobrazení skutečností, které jsou předmětem účetní závěrky.



V Praze 29. června 2021
Hany Farghali
Předseda správní rady Nadace O₂

PODĚKOVÁNÍ PARTNERŮM A DÁRCŮM

ZŘIZOVATEL A ŠTĚDRÝ DÁRCE

- O₂ Czech Republic a.s.

PARTNEŘI A DÁRCI

- KPMG Česká republika Audit, s.r.o., auditor Nadace O₂
- Univerzita Palackého v Olomouci a její projekt E-Bezpečí – za spolupráci na portálu O₂ Chytrá škola
- Vzdělávací partneři za podporu při zvyšování digitální gramotnosti na školách a v dětských domovech
- Agentura Oliver za kreativní zpracování mediálních kampaní nadace
- Masarykova univerzita v Brně
- WOMEN FOR WOMEN, Člověk v tísni, Česko digital a EDUin za spolupráci na internetovém připojování sociálně a ekonomicky znevýhodněných dětí do online výuky
- O₂ IT Services s.r.o.

DODAVATELÉ

- Visualio, s.r.o. za realizaci webové stránky www.o2chytraskola.cz a další aktivity
- Attack Promotion s.r.o. za merchandisingovou podporu
- Adexpres.com, s.r.o. za marketingovou podporu
- Hypermarket film s.r.o. za spolupráci na vzdělávacím projektu V síti
- VIP DANĚ s.r.o. za účetní služby pro Nadaci O₂

Děkujeme zaměstnancům O₂ za jejich zájem o dobrovolnické aktivity nejen v rámci akcí podporovaných Nadací O₂. Vážíme si finančních příspěvků do zaměstnaneckých sbírek, ale i času a energie, které pomoci potřebným věnujete.

Ve výroční zprávě jsou použity vizuály z animovaného seriálu V digitálním světě, který vznikl ve spolupráci Jednoho světa na školách a O₂ Chytré školy. Je určený žákům prvního stupně základních škol. Přibližuje dětem prostředí „nul a jedniček“ a seznamuje je se základními pojmy a nástroji digitálního světa jako jsou vyhledávače, cookies nebo „lajky“. Vysvětluje principy tvorby bezpečného hesla, rozebírá důvody rodičovské kontroly a upozorňuje na nezbytnost ověřování informací. Otevírá i problematiku témat jako jsou například projevy nenávisti a rizikového chování na internetu.

