

2014

Výroční zpráva

Obsah

Úvodní slovo	3
O Nadaci O ₂	
Poslání	4
Správní rada	5
Zaměstnanci	5
Programy 2014	
Podporujeme	7
Poskytujeme	15
Zapojujeme	17
Poděkování	28
Finanční část	
Zpráva auditora	30
Rozvaha	31
Výkaz zisku a ztráty	32
Příloha účetní závěrky	33
Kontakt	43



Vážení přátelé,

**další rok činnosti Nadace O₂ je za námi,
proto bych se s Vámi rád podělil o výsledky naší práce.**

Rok 2014 byl pro Nadaci O₂ rokem velkých změn a jsem velmi rád, že i pod novým vedením si Nadace O₂ udržela své zaměření a poslání pomoci primárně mladé generaci.

Nebyly zde jen změny týkající se zakladatele Nadace, ale také v Nadaci samotné. V roce 2014 jsme uzavřeli jednu kapitolu. Ukončili jsme čtyřletý sociální program Think Big. V tomto úspěšném programu jsme podpořili přes 2 600 mladých lidí, kteří od nás získali finanční podporu na realizaci jejich 941 projektů.

Říká se, že na každém konci je hezké to, že něco nového začíná. Tak je tomu i u nás. Již v roce 2014 jsme začali s přípravou vzdělávacího programu SmartUp. Jsem rád, že se nám díky podpoře zakladatele povedlo rozjet nový program, ve kterém využijeme zkušenosti z minulých let. Cílem programu je rozvíjet mladé lidi v dovednostech, které využijí ve svém osobním i pracovním životě. Tento rozvoj budeme dělat prostřednictvím podpory zajímavých a kreativních projektů, kterými mladí lidé pomohou svému okolí. SmartUp podpoří zajímavé nápady mladých, které nepatří do šuplíku, ale mezi lidi.

Naší další prioritou je pomoc lidem prostřednictvím telekomunikačních technologií. Díky tomu jsme podpořili Linku seniorů a Linku bezpečí. Obě linky přijaly v roce 2014 přes 200 tis. hovorů. Spolu s Linkou bezpečí jsme oslavili 20 let naší spolupráce. Vyvrcholením oslav byl projekt Adopce telefonní budky, kdy si mohl kdokoli vybrat ze sta možných telefonních budek a umístit na jejich plochu jakýkoli vzkaz. Lidé si tak děkovali, přáli krásné Vánoce, vyznávali lásku nebo přáli štěstí Lince bezpečí.

Velkou radost mám ze zaměstnanců O₂. Aktivně se zapojují do všech programů a interních sbírek organizovaných Nadací. V roce 2014 se jich zapojilo celkem 1 068. V interních finančních sbírkách darovali zaměstnanci 520 tis. a v programu Teambuilding pro dobrou věc odpracovali více, než 1 tisíc hodin.

Velice si vážím všech, kteří myslí na druhé.

Děkuji Vám jménem Nadace O₂

Ctirad Lolek
předseda správní rady Nadace O₂
26. června 2015

Hlavním **posláním Nadace O₂** je podpora projektů, které přispívají ke zlepšování duševního i tělesného rozvoje dětí a mládeže.

Nadace O₂ dále přispívá k rozvoji a ochraně prostředí a komunit, ve kterých žijeme.

Prostřednictvím technologií, služeb a duševního vlastnictví společnosti **O₂** podporuje také projekty ze sociální oblasti s cílem vyrovnávat šance u dalších znevýhodněných skupin a jednotlivců.

Správní rada k 31. 12. 2014

Michal Frankl
předseda správní rady

Vladimír Mlynář
místopředseda správní rady

Jana Vohralíková

Jaroslav Šturma

Jan Leiner

Revizor k 31. 12. 2014

Filip Cába

Nové složení správní rady k 10. 6. 2015

Ctirad Lolek
předseda správní rady

Tomáš Budník
místopředseda správní rady

Vít Šubert

Jana Vohralíková

Jaroslav Šturma

Revizor k 10. 6. 2015

Michal Možný

Zaměstnanci k 31. 12. 2014

Jitka Heřmanová
ředitelka

Adéla Čiháková
projektová specialista

Martina Holková
projektová specialista

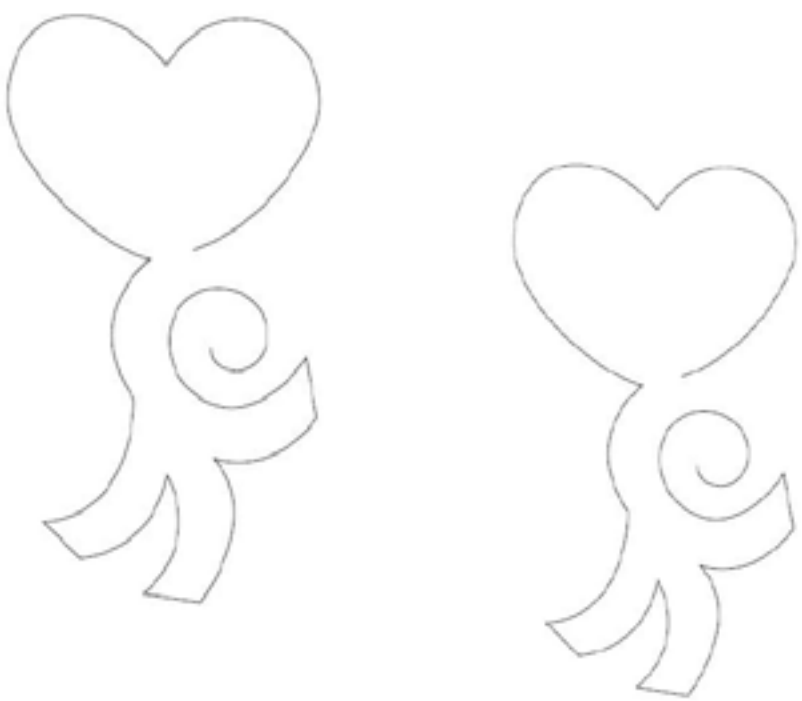
Kateřina Hladíková
externí spolupracovnice
vedoucí dobrovolnických programů

Tomáš Ježek
externí spolupracovník
stážista

Nadace O₂

Za Brumlovkou 266/2, Praha 4 – Michle, IČO: 26700000
Bankovní spojení: UniCredit Bank, Číslo účtu: 4091215004 / 2700
Nadace byla zapsána dne 29. května 2002 u Městského soudu v Praze, oddíl N, vložka 450

Zakladatelem Nadace O₂ je společnost O2 Czech Republic a.s.



PROGRAMY 2014

PODPORUJEME

Nadace O2 realizovala své programy i v roce 2014 pod třemi pilíři.

PODPORUJEME
POSKYTUJEME
POSKYTUJEME
ZAPOJUJEME

V programu Think Big podpořila mladé lidi v realizaci jejich projektů. V rámci dlouhodobého partnerství podpořila Linku bezpečí a Linku seniorů, které provozují Sdružení Linka bezpečí a Elpida, o.p.s. a do svých programů zapojovala zaměstnance O2.

ZAPOJUJEME

V roce 2014 pokračovala Nadace O₂ v sociálním programu Think Big. Cílem dlouhodobého programu byla podpora neformálních skupin mladých lidí ve věku od 15 do 26 let při realizaci jejich nápadů a projektů, kterými chtějí něco změnit, zlepšit nebo vytvořit

Žádosti o podporu byly hodnoceny v regionálních komisích, kdy každá byla složena ze zaměstnance O₂, odborníka na neziskový sektor a volnočasové aktivity mladých, zástupce médií a zástupce mladých, který má již zkušenosti s realizací podobných projektů.

Realizátoři projektů obdrželi kromě finanční podpory v hodnotě od 1 do 70 tisíc korun také vzdělávání ve stěžejních kompetencích pro svůj projekt (sebedůvěra, projektové řízení, komunikace, kreativita a inovace a digitální gramotnost), balíček O₂ služeb a podporu mentora z řad zaměstnanců O₂.

„Podporujeme“

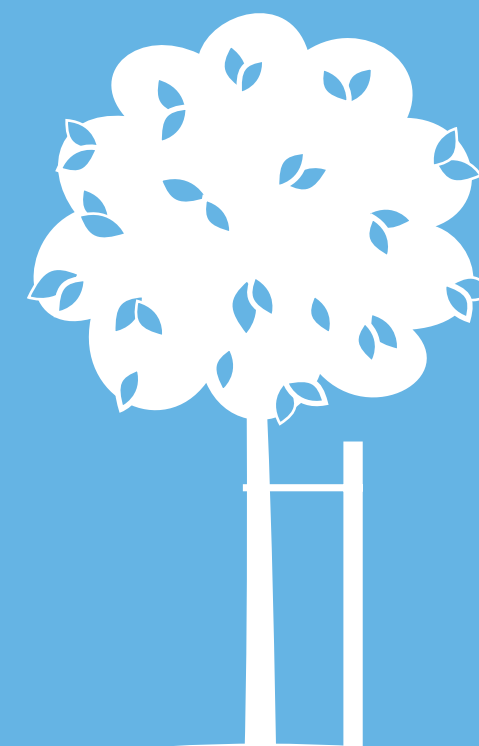
Think Big

Šestou grantovou výzvou programu Think Big vyhlásila Nadace O₂ na podzim 2013 a obdržela rekordních 655 přihlášek. Tato výzva v programu Think Big s sebou přinesla jednu novinku – mladí lidé přihlašovali svůj projekt nově ve dvou úrovních.

Úroveň **Level 1** byla určena nováčkům v programu a méně zkušeným mladým lidem (na projekt získali podporu do 10 tis. Kč), **Level 2** pak těm, kteří v programu v minulosti již podporu získali a chtěli přihlásit nový či rozšířit původní projekt (finanční podpora do 70 tis. Kč). Nově se kromě týmů mohli do Levelu 1 hlásit se svými nápady i jednotlivci. V šesté grantové výzvě bylo realizováno 118 projektů v Levelu 1 a 43 projektů v Levelu 2.

Realizační období pro Level 1 bylo tři měsíce (15. 2. – 15. 5. 2014), pro Level 2 šest měsíců (15. 2. – 30. 6. 2014). Projekty získaly podporu ve výši 3,58 mil. Kč.

Do **sedmé vlny programu** se mohly přihlašovat pouze projekty, které byly podpořeny v Levelu 1. Z přihlášených 79 projektů bylo vybráno k podpoře 36 projektů. Tyto projekty byly realizovány od 1. 7. do 30. 11. 2014 a získaly podporu ve výši 1,969 mil. Kč.



Za komunikaci programu Think Big získala Nadace O₂ v soutěži **Být vidět speciální cenu Fóra dárců za systematickou komunikaci na sociálních sítích.**

V roce 2014 byly podpořeny tyto projekty mladých lidí:

Realizované projekty

v šesté vlně programu

Název	Region	Příspěvek
(De)formuj svůj sen	Jihovýchod	10 000
3D tiskárna pro běžné použití	Střední Čechy	9 500
All Inclusive Schools Festival II.	Praha	62 000
Arteterapie pro seniory	Praha	10 000
Artwall Strakonice 2014	Jihozápad	7 000
Astronomie na vlnách	Střední Morava	70 000
Barviery	Severovýchod	38 500

Název	Region	Příspěvek
Benefice bez bariér	Severozápad	10 000
Bubnování v Apropu	Severovýchod	10 000
Cvičná lezecká stěna	Střední Morava	10 000
ČÁRY, MÁRY, CHEMIE!	Severozápad	10 000
Čimelický ping - pong	Jihozápad	10 000
Dát šanci	Jihovýchod	70 000
Den země	Jihozápad	10 000
Dětský den přátelství	Moravskoslezsko	10 000
Dílny animovaného filmu	Jihovýchod	10 000
Divadelní festival Vedle Jedle	Celá ČR	65 500
Dobrá rada pro lepší zážitky	Moravskoslezsko	7 000
Dramaterapie pro Zvoneček	Jihovýchod	9 700
Dva jsou více	Severozápad	10 000
EKO MOA	Severovýchod	10 000
Energetická bezpečnost	Celá ČR	10 000
Etiketa je má parketa	Praha	18 000
Exotic Food Festival (Festival exotického jídla)	Praha	70 000
Fotbalové hřiště	Severovýchod	10 000
Fotíme vsedě	Praha	10 000
Fun and relax zone	Střední Čechy	10 000
HO - Hravě Obchodně!!!	Moravskoslezsko	15 800
Holky na hraně	Střední Čechy	10 000
Honzíkova cesta osvěta autismu	Celá ČR	10 000
Hudební odpoledne pro seniory	Celá ČR	5 000
Charita není zlo!	Severozápad	8 360

Název	Region	Příspěvek
Charitativní módní přehlídka	Praha	10 000
Chceme více vyrábět a pomáhat	Severozápad	9 940
I dobrovolníci mají své dny	Praha	5 000
iAustism - Cesta budoucnosti	Jihozápad	9 730
Ikspírijens bez bariér... aneb my si rozumíme II.	Jihovýchod	70 000
Inter Petrovice Trails	Moravskoslezsko	8 414
InterAct - Integration Action	Jihovýchod	10 000
Jarní astronomické dny	Celá ČR	10 000
Jarní výlet do Českého ráje	Praha	10 000
Jazzohraní	Střední Čechy	70 000
JumParade	Jihozápad	30 000
Když tábor, tak pořádně...	Moravskoslezsko	68 000
Klasici pro každého	Střední Čechy	10 000
Klubovna pro „Tučňáky“	Jihovýchod	7 000
Klubovna pro mládež	Severozápad	10 000
Knihovna osobního rozvoje	Praha	59 000
Knihy se těžko vystavují	Praha	8 984
Komunitní knihovna	Severovýchod	9 000
Koncerty pro Gabču	Střední Morava	10 000
Konference	Střední Čechy	56 000
Koníčci	Severozápad	9 800
Kostýmy pro neslyšící skauty	Celá ČR	10 000
Kreativní dílna	Praha	59 000
Kreativní víkend	Střední Morava	9 340
KŮRA	Střední Čechy	10 000

Název	Region	Příspěvek
LD21	Severovýchod	39 500
Lidé s postižením hrají divadlo	Severovýchod	59 000
Lítá to vzduchem	Celá ČR	54 000
Litlíci objevují Prahu	Jihozápad	30 000
Lyžování pro dětský domov	Moravskoslezsko	9 560
Lyžování pro všechny	Severovýchod	10 000
Má to smysl-Ekologie v praxi	Moravskoslezsko	10 000
Mají si kde hrát?	Moravskoslezsko	10 000
Music for Kids	Severovýchod	10 000
Na koňskou farmu s Amicusem	Severozápad	10 000
Nás se to (ne)týká!	Severovýchod	10 000
Naše včely	Severovýchod	10 000
Něco navíc	Celá ČR	70 000
Než spadne lavina	Střední Morava	10 000
Nízká lana Tulipán	Severovýchod	51 000
No smoking	Severozápad	9 880
Nový život starých lomů	Jihovýchod	10 000
Obnova skály	Moravskoslezsko	10 000
Obnova sociálního vybavení táborové základny Albrechtice	Jihozápad	64 000
Obnova těla a ducha	Praha	10 000
obývací pokoj mezi domy	Jihovýchod	10 000
Oprava přístupové cesty	Jihovýchod	10 000
Organizace mezinárodního turnaje futsalu zrakově postižených	Jihovýchod	70 000
Oslí putování	Severozápad	60 000

Název	Region	Příspěvek
Oživení smírčího kříže	Střední Čechy	10 000
Oživení Velikonočních tradic	Moravskoslezsko	9 900
Pamětníci a Karlovarský kraj	Severozápad	7 500
PIANOBAR	Severovýchod	10 000
PIC – Plzeňské informační centrum pro rodiče s dětmi	Jihozápad	42 000
Pikommat 2014	Střední Čechy	10 000
Ping! Pong! pro všechny	Střední Čechy	8 250
Plánky her pro děti s autismem	Praha	9 960
Po ose dějin	Střední Morava	10 000
Po stopách historie	Střední Morava	10 000
Pohled do mikrosvěta	Střední Čechy	8 500
Pohled zvenku	Celá ČR	10 000
Pojďme ven!	Jihovýchod	9 580
Pomoc útulku	Severovýchod	10 000
Posilování hlasu dítěte	Severozápad	9 760
Poznáváme Malešice	Praha	8 500
Poznej naše město!	Severozápad	7 920
Probudíme sebe i ostatní	Severovýchod	10 000
Projekt SPOLU	Jihovýchod	48 500
Projekt SPOLU - Olomouc	Střední Morava	7 000
Propojené životy	Střední Čechy	9 300
Přástky	Střední Morava	10 000
Příroda nás učí i léčí	Severovýchod	70 000
Pseudotábor	Moravskoslezsko	40 000
PsyHub	Celá ČR	10 000

Název	Region	Příspěvek
Půjčovna pomůcek a hernička pro děti s autismem v Libereckém kraji	Severovýchod	70 000
Radost z pohybu	Praha	9 500
Renovace podsad na táboře	Střední Čechy	9 900
Repliky pro Hmatovou stezku	Severovýchod	10 000
Rodič - záchranář	Střední Morava	10 000
Rodiče a děti spolu	Jihovýchod	10 000
Romští studenti mezi námi	Jihovýchod	9 990
S Klokánkem za poznáním	Severozápad	65 000
S muzikou do světa	Střední Morava	69 000
Sbírej E-E	Praha	7 500
Setkání s hudbou	Jihozápad	10 000
Setkávání napříč generacemi	Severozápad	9 000
SHOEAST kolekce	Celá ČR	7 500
Sportovní vybavení pro skauty	Jihozápad	7 000
Strašnický park - et	Praha	10 000
Strom v kruhu	Severovýchod	9 390
Student Stage Majáles Ostrava 2014	Moravskoslezsko	70 000
Šance pro kapelu „Czech it“	Střední Čechy	10 000
školní televizní studio	Moravskoslezsko	10 000
Šprtcem proti nudě	Jihovýchod	10 000
Tableto no.2	Celá ČR	65 000
Tancem k toleranci	Moravskoslezsko	10 000
Tanec- kořen života III.	Střední Morava	43 000
Taneční a výtvarný workshop	Jihovýchod	10 000
Terénní cyklotrasy	Moravskoslezsko	9 960

Název	Region	Příspěvek
Trpělivost ryby přináší	Střední Morava	10 000
Uctivě zvou ochotníci	Severozápad	10 000
Ukaž mi, kam pojedeme	Jihozápad	10 000
Uklidme lesy	Severozápad	55 000
Úprava textu pro neslyšící	Celá ČR	10 000
V záři reflektorů	Střední Čechy	70 000
Věda z kufry, Přírodovědné centrum Praha	Praha	70 000
Via Dolorosa	Moravskoslezsko	8 600
Víkend pro Beskydy	Moravskoslezsko	10 000
Víkend pro znevýhodněné děti	Jihovýchod	10 000
Vítejte v našem světě	Praha	10 000
Volnočasová klubovna MUNA 33 II.	Střední Morava	70 000
Volný čas bez rozdílů	Jihovýchod	10 000
Vřelá srdce 2	Severozápad	52 000
Všude dřina, u nás psina	Moravskoslezsko	7 000
Vyhlídkové místo Sychrov	Střední Čechy	10 000
Výpravy pro neslyšící děti	Celá ČR	10 000
Vytvoření záchranného týmu	Celá ČR	10 000
Zábavná ulice dětem	Moravskoslezsko	56 000
Zapadlé vzpomínky- kniha	Jihozápad	6 380
Zasad' si svůj strom	Jihozápad	70 000
Zážitek pro děti z Klokánku	Jihovýchod	7 850
Zdenek Seydl v Hradci Králové!	Severovýchod	10 000
Zdravá Boccia	Střední Morava	58 200
Zkušebna v protiatomovém krytu	Jihozápad	10 000

Název	Region	Příspěvek
Zlepšování prostorů internátu	Střední Čechy	10 000
Živá zahrada	Moravskoslezsko	10 000
Živé knihy	Celá ČR	8 500
Život je hra, tak pojd' si hrát	Střední Čechy	65 000
Žížaly v čaji	Praha	8 000

Realizované projekty

v sedmé vlně programu

Název	Region	Příspěvek
Aktivizace seniorů v Centru denních aktivit DSP Hagibor	Praha	57 000
Bernartice & nohejbal live	Střední Čechy	27 608
Člověk - záchranář	Střední Morava	60 990
EKO MOA II	Severovýchod	22 000
Hmatem do pravěku	Severovýchod	46 800
Jde o víc než jen o med !	Severovýchod	50 000
Je jenom jedna cesta...	Střední Morava	70 000
Jede se na tábor!	Severozápad	69 600
Kdo přežije, Lopeník	Střední Morava	35 000
Královehradecký funky jam	Severovýchod	36 000
Kupbook Exhibition Tour I	Celá ČR	60 000
Léto trochu jinak	Střední Čechy	58 560
Na Den	Celá ČR	55 050
Nač kupovat nové, když je zítra ojeté.	Moravskoslezsko	38 400
Nejen šaty dělají člověka	Praha	70 000

Název	Region	Příspěvek
Občanská knihovna v ulicích	Severovýchod	59 500
obývací pokoj před školou	Jihovýchod	70 000
Odpadománie	Jihozápad	63 000
Oživení dožinkových slavností	Moravskoslezsko	36 000
Pomáháme znevýhodněným	Jihovýchod	40 000
Projekt SPOLU Olomouc	Střední Morava	70 000
Prostor pro setkávání	Severovýchod	70 000
Rozvíjíme se a baví nás to	Severozápad	69 100
SHOEAST galerie	Jihovýchod	60 000
Skřítkova naučná cestička	Střední Morava	70 000
Sochařské dílny	Jihovýchod	50 000
Šance pro kapelu Czech it	Střední Čechy	60 000
Tancem k toleranci II.	Moravskoslezsko	59 500
Terapeutický tábor a videoscénáře pro děti s autismem	Celá ČR	64 000
Terénní cyklotraily	Moravskoslezsko	70 000
Udělej radost	Celá ČR	70 000
Víkendová dílna tradičních řemesel	Jihovýchod	70 000
Vyhlídkové místo Sychrov	Střední Čechy	38 000
Výstavou ke hvězdám	Celá ČR	28 000
Zvýšení akceschopnosti záchranného týmu	Celá ČR	43 000
Živé knihy	Celá ČR	52 000

Think Big

Ambassador



V roce 2014 byl spuštěn další ročník projektu Think Big Ambassador. Ambasadorem se stalo 10 úspěšných absolventů programu Think Big, kteří se dál podíleli na rozvoji strategie programu a prezentaci veřejnosti. Příležitost prezentovat program měli na několika akcích a v médiích, např. v pořadu Óčko TV – Mixxxer. Nadace O₂ jim také nabídla kontinuální vzdělávání především v oblasti měkkých dovedností. Školení proběhla ve spolupráci s Prázdninovou školou Lipnice.





Think Big

School

Think Big School byl program určený pro studenty druhých a třetích ročníků středních škol a byl zaměřen na podporu jejich podnikavého ducha a získávání digitálních dovedností. Učil je projektovému řízení, týmové spolupráci a komunikaci.

Pod vedením dobrovolníků z řad zaměstnanců společnosti O₂ pracovali studenti v týmech na nápadu, vytvářeli webovou stránku v on-line programu Thimble, natáčeli video a finální projekt následně prezentovali komisi složené ze zaměstnanců společnosti.

Za dobu svého působení, které skončilo v únoru 2014, prošlo programem přes 1 600 studentů ze středních škol z celé České republiky.

Společnost O₂ získala za tento program ocenění v kategorii Firma a škola v soutěži Top odpovědná firma, kterou realizuje organizace Byznys pro společnost.

V prosinci 2014 byl program Think Big v České republice ukončen.

Od roku 2011, kdy byly poprvé podpořeny projekty v tomto programu, získalo celkem 2600 mladých lidí podporu ve výši 40 milionů korun na svých 941 projektů z celé České republiky.

Program byl v České republice realizován Nadací O₂ ve spolupráci s Nadací rozvoje občanské společnosti a Prázdninovou školou Lipnice.

„Poskytujeme“

Jedním z cílů Nadace O₂ je pomáhat také službami a technologiemi, které poskytuje její zakladatel O2 Czech Republic a.s. Dlouhodobými partnery nadace jsou projekty **Linka bezpečí** a **Linka seniorů**.

Linka bezpečí 116 111

Nadace O₂ pokračovala v generálním partnerství s jedinou celostátní bezplatnou anonymní linkou důvěry pro děti, které se ocitly v tíživé životní situaci. Díky naší podpoře může Linka bezpečí provozovat své služby zdarma.



V roce 2014 jsme oslavili 20 let spolupráce se Sdružením Linka bezpečí. Při této příležitosti jsme realizovali společnou kampaň na podporu individuálního dárcovství ve prospěch Linky bezpečí. (Sdružení Linka bezpečí začal podporovat ČESKÝ TELECOM, a.s. a Nadace O₂ převzala tuto podporu v roce 2006.)

Projekt Adoptujte budku



Dále jsme uspořádali projekt Adoptujte budku. Zde si mohli zájemci z řad široké veřejnosti vybrat jednu telefonní budku ze sta možných a na tuto budku mohli umístit vzkaz pro své blízké nebo pro Linku. Pro zapojení bylo nutné uhradit 500 korun na sbírkový účet Sdružení Linka bezpečí. Výtěžek byl využit k úhradě provozních nákladů Linky bezpečí.

„Poskytujeme“

Linka seniorů 800 200 007

Nadace O₂ nadále pokračovala také v podpoře Linky seniorů, provozované organizací Elpida o.p.s.



Senioři a osoby o seniory pečující se mohli na telefonním čísle 800 200 007 svěřit pracovníkům linky důvěry se svými problémy i radostmi a dostalo se jim rady a pomoci z oblasti medicíny, práva, psychologie a systému sociální podpory.



Díky finanční podpoře Nadace O₂ zůstalo volání na Linku bezplatné.

Projekt
KupBook

Projekt
10 deka Bulgakova

„Zapojujeme“

V roce 2014 se zaměstnanci O₂ opět zapojovali do aktivit Nadace O₂

Nadace O₂ se snaží všechny realizované projekty propojit právě se zaměstnanci O₂. Zaměstnanci se zapojili prostřednictvím mentoringu mladých lidí v programu Think Big, prostřednictvím zaměstnaneckých sbírek, dárcovství krve nebo expertními či manuálními aktivitami v neziskových organizacích v České republice v rámci teambuildingů pro dobrou věc případně pomocí v jejich volném čase.

Zaměstnanci O₂ v číslech

V roce 2014 se veřejně prospěšných činností zúčastnilo 1 068 zaměstnanců. Do úspěšných finančních sbírek se v roce 2014 zapojilo 545 zaměstnanců, kteří darovali celkem 538 tis. Kč.

Mentoring v programu Think Big

V roce 2014 se stalo 76 zaměstnanců O₂ mentorem Think Big a vždy po dobu realizace přiděleného projektu doprovázeli týmy na cestě jejich projekty. Poskytování know-how zaměstnanců nadace velmi oceňuje a podporuje.

Víkendová pomoc v neziskových organizacích

Vzhledem ke změně strategie ve společnosti O₂, proběhlo průběhu roku 9 víkendových dobrovolnických aktivit pro zaměstnance a jejich rodinné příslušníky. Během těchto víkendů pomáhali např. v Záchrané stanici Vlašim, v Zoo Chleby nebo v chráněné dílně Kopeček v Orlických horách. Celkem tak věnovali spolu se svými rodinnými příslušníky přes 1 000 hodin práce.

Teambuildingy pro dobrou věc

Společnost O₂ nadále podporovala teambuildingy pro dobrou věc, během nichž manažeři s celými svými týmy pracovali v neziskových organizacích. V roce 2014 věnovalo tímto způsobem 433 zaměstnanců (11 týmů) téměř 3 464 hodin práce neziskovým organizacím.

Finanční sbírky zaměstnanců

Nadace O₂ od roku 2007 organizuje různé finanční sbírky. Pomocí jednoduchého procesu (stržení finanční částky ze mzdy) mohou zaměstnanci podpořit ročně několik projektů: od dlouhodobé podpory Linky bezpečí a Linky seniorů, přes pomoc konkrétním osobám s postižením až po sbírky při mimořádných událostech a katastrofách.

**Zaměstnanci
O₂
darovali
finance
pro:**

4.490,-

ostatní

36.175,-

Linka seniorů

96.214,-

Linka bezpečí

421.127,-

Změňme lidský příběh

Změňme lidský příběh

Díky své solidaritě zaměstnanci usnadnili život 32 lidem s fyzickým či mentálním postižením. Příspěvkem ve výši 421 tis. korun v rámci interní sbírky Změňme lidský příběh jim umožnili nakoupit nezbytné zdravotnické pomůcky či přispěli na rehabilitační pobyty. Do této sbírky se zaměstnanci zapojují aktivně i tím, že sami doporučí osobu s handicapem ze svého okolí, na kterou následně nadace vyhlásí interní sbírku.

Speciální iPad aplikace pro Markétu trpící autismem, díky kterým se bude lépe dorozumět s okolím. Markéta získala 6 599 Kč.

Příspěvek na automobil pro Jakuba, díky kterému bude dojíždění do Prahy na potřebnou léčbu jednodušší. Od svých 18 měsíců Kubík prodělal dvakrát onkologickou léčbu – chemoterapii, odstranění obou ledvin, kostní onemocnění a léčbu na vysoký tlak. V době nominace byl 6 týdnů po transplantaci. Jakub získal 15 131 Kč.



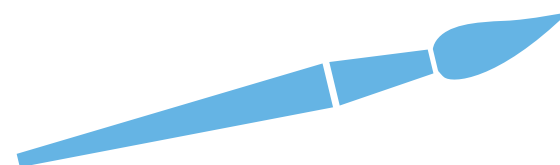
**Změňme
lidský
příběh**

Zdravotní tříkolka pro Michala, který bude díky ní moci na častější výlety se svoji sestrou. Michal trpí DMO - spastická diparéza, svaly na těle jsou stažené, zatnuté. Michal získal 15 590 Kč.



Léčebný pobyt v lázních Klimkovice pro Michala, který trpí centrální diparesou s pravostrannou prevalencí a léčba mu pomůže ve vývoji. Michal získal 15 000 Kč.

Trhy chráněných dílen



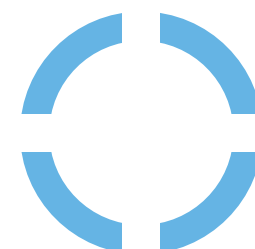
Na tradičních velikonočních a vánočních trzích, které Nadace O₂ pořádala na jaře v 11 a na Vánoce v 9 firemních budovách po celé České republice, nabízely zaměstnancům chráněné dílny produkty vyrobené lidmi se zdravotním znevýhodněním. Dohromady přes padesát dílen v roce 2014 získalo díky nákupům zaměstnanců O₂ více než 330 tis. Kč.

Daruj krev s Nadací O₂



V roce 2014 proběhla i tradiční dobrovolná dárcovství krve v prostorách společnosti O2 Czech Republic a.s. V průběhu čtyř dárcovských dní se zapojilo celkem 133 zaměstnanců (někteří i opakovaně), kteří darovali přes 96,3 litrů krve. Partnerem projektu Daruj krev s Nadací O₂ je Ústřední vojenská nemocnice Střešovice.

Pomozte své komunitě



Pro veřejně prospěšnou organizaci, ve které se zaměstnanci O₂ aktivně angažují ve svém volném čase, případně je ji jen znají, mohli získat finanční příspěvek až padesát tisíc korun. V roce 2014 Nadace O₂ podpořila 40 veřejně prospěšných organizací z přihlášených 96 a poskytla jim celkem finanční obnos 600 tis. korun.

**Pomozte
své
komunitě**



Stéblo

Cílem organizace Stéblo je pracovat na rovnocenném uplatnění dětí i dospělých se speciálními potřebami (mentálním, tělesným, kombinovaným i jiným typem postižení) v praktickém životě a celkové zlepšení kvality jejich života. Finanční prostředky byly využity na vytvoření bezbariérového přístupu do sociálně terapeutických dílen.

Pionýr z.s. 6. pionýrská skupina Kolín

Skupina celoročně aktivně pracuje s dětmi z Kolína i širšího okolí. Každý týden pořádá schůzky, každý měsíc se konají víkendové výpravy, dětský den a tři letní tábory. Finance pomohly obnovit vybavení pro zajištění letního dětského tábora.



Autisté jihu, spolek

Sdružení Autisté jihu spolek se snaží změnit péči o děti a dospělé s autismem a jejich rodiny a pomoci jim tak od společenské izolace. Za finanční příspěvek byly zakoupeny hudební nástroje a zorganizovány hodiny muzikoterapie pro děti a dospívající s autismem.

**Udělené granty
v programu
Pomozte své komunitě**

Jméno a příjmení zaměstnance O ₂	Název veřejně prospěšné organizace	Výše získaného grantu	Činnost zaměstnance v organizaci / motivace nominace
Petr Jurásek	Autisté jihu spolek	50 000 Kč	Petr organizaci pomáhá více jak dva roky. Zpočátku se jednalo o jednorázové návštěvy, nyní Petr tráví v organizaci 2-3x týdně cca 5-6 hodin různými opravami, údržbou a technickými pracemi. Radost dětí s autismem a jejich rodin pobývajících v Auticentru je pro něj velká odměna.
Lukáš Vavrla	DOM – Dům otevřených možností, o.p.s.	30 000 Kč	Lukáš v organizaci aktivně vypomáhá již od roku 2007. Nejprve formou doučování, nyní se věnuje zejména podpoře řízení a provozu organizace. A co považuje za svůj největší úspěch? Naučil klienta roznásobit závorku 3(2+5x).
Michal Kubíček	Mobilní Hospic Ondrášek, o.p.s.	30 000 Kč	Z důvodu osobní zkušenosti začal v minulém roce Michal organizaci pomáhat. V tuto chvíli vypomáhá 20-30 hodin měsíčně, které tráví zajišťováním finančních prostředků, organizací projektů a čímkoliv dalším.
Ladislav Beneš	Stéblo	30 000 Kč	Bytový dům Stébla je přímo naproti domu, kde Ladislav bydlí. Bylo pro něj proto přirozené se nějak zapojit. Od roku 2005 pomáhá zejména různými údržbářskými pracemi a nutnými opravami, zajištěním dopravy či jinými příležitostnými činnostmi.
Jana Pátková	Asistence, o.p.s.	30 000 Kč	K nominaci Asistence Janu inspirovalo její okolí, v němž je několik lidí, kteří dlouhodobě s organizací spolupracují jak aktivně, tak pasivně formou finančních darů.
Zlata Budajová	Hospic sv. Štěpána, občanské sdružení	20 000 Kč	V hospici pracuje Zlata od srpna 2012. Podílí se jak na individuálních akcích tak na těch skupinových. Každá akce, která pacientům dokáže, že jsou i navzdory své nemoci schopni něco vytvořit, tančit, zpívat je drobným úspěchem pro všechny zúčastněné.
Aleš Poulík	DEBRA ČR	20 000 Kč	Aleš je v organizaci aktivní již 7 let, měsíčně věnuje práci cca 20 hodin, v současnosti zejména jako předseda revizní komise. Zároveň je aktivním a úspěšným „získávačem“ finančních prostředků pro organizaci.
Tomáš Sabol	Charita Opava (stacionář Mraveneček)	20 000 Kč	Tomáš pomáhá Charitě Opava třetím rokem, zejména při přípravách akce Pomozte postiženým dětem v Kravařích. Každý ročník této akce a výtěžek z ní je pro Tomáše radostí.
Michal Enge	Octopus - Asociace pro vzdělávání, sport a kulturu, o.s.	20 000 Kč	Michal již třetím rokem působí v organizaci. Jako člen, aktivní hráč ve florbalu na elektrických vozících a 2. místopředseda spolupracujícího sdružení se zapojuje do organizování společných akcí.

Jméno a příjmení zaměstnance O ₂	Název veřejně prospěšné organizace	Výše získaného grantu	Činnost zaměstnance v organizaci / motivace nominace
Radovan Debnár	Domov Ráček o.p.s.	20 000 Kč	Radovan Domovu Ráček pomáhá 8 let. Pravidelně do něj dochází, jezdí jako dobrovolník na sportovní akce a rehabilitační pobyty. V průběhu roku pomáhá i s drobnými údržbářskými a administrativními pracemi. On i klienti Domova se vždy těší na společné setkání.
Miroslav Konvalina	Helppes - Centrum výcviku psů pro postižené, o.p.s.	20 000 Kč	Miroslav s organizací spolupracuje od roku 2011. V rámci své dobrovolnické činnosti se věnuje zejména moderování akcí pořádaných HELPPES, venčení psů ve výcviku či správě areálu. Za svou pomoc byl oceněn čestným členstvím v organizaci.
Evžen Chlanda	HEMOJUNIOR	20 000 Kč	Evžen organizaci aktivně pomáhá již 3 roky. Spolu s rodinou zajišťují financování a organizaci akcí pro členy sdružení.
Lenka Skalická	Sdružení TULIPAN	20 000 Kč	Lenka si sdružení Tulipán vybrala proto, že umožňuje lidem s různým druhem znevýhodnění se znovu začlenit do života, ale především proto, že je nebere jen jako zaměstnance/klienty, ale pomáhá jim i s jejich osobními starostmi či problémy.
Zuzana Hejdová	Tělovýchovná jednota Spastic Sport Praha o. s.	15 000 Kč	Zuzana pomáhá jako osobní asistentka sportovce Petra Hubalovského již více než 7 let, jako spoluorganizátorka mezinárodních výjezdů od roku 2010. Měsíčně tráví cca 30-35 hodin na trénincích, závodech a soustředěních. Dodává jí to energii, optimismus a životní nadhled.
Pavel Grus	Česká společnost AIDS pomoc, z. s.	15 000 Kč	Pavel v organizaci působí již několik let jako dobrovolník při poradenství, akcích jako je Světlo pro AIDS, Červená stužka, či při podpoře dalších projektů. Nyní pomáhá při realizaci projektu Buddy.
Petra Pravencová	Občanské sdružení Vlastní cestou	15 000 Kč	Petra 1,5 roku ve svém volnu doprovází klienty na jejich kulturní a sportovní aktivity, pomáhá sdružení aktivně shánět podporu a finance u jednotlivců i ve firmách.
Petr Titěra	Zajíček na koni, o.p.s.	15 000 Kč	Příležitostně Petr pomáhá organizaci třetím rokem. Úspěchem je pro něj každá akce, která se povede, jako třeba Zimní integrační lyžařský tábor, kde pomáhá se sociálně slabými dětmi.
Jaromír Daniel	Sdružení Neratov, o. s.	15 000 Kč	V Neratově žije a pracuje dnes již dospělá postižená romská žena, se kterou se Jaromírova rodina seznámila, když byla ještě mladou dívkou. Jezdí k nim na dvoutýdenní návštěvy během roku, na Vánoce, tráví společně i letní dovolenou. Vytvořil se díky tomu pevný vztah důvěry - jako rodiče s dcerou.
Denisa Šoltésová	In IUSTITIA, o.p.s.	15 000 Kč	Denisa si organizaci vybrala, protože se snaží dlouhodobě a aktivně působit v boji proti rasismu a šikaně, a to i díky přímé práci terénních pracovníků.
Jiří Domanský	AUTISTIK	10 000 Kč	Jiří ve sdružení působí již od roku 1994, věnuje jí cca 30 hodin měsíčně. Má na starosti zejména vedení účetnictví, organizaci seminářů, tvorbu projektů či fundraising, kde se mu daří získávat finance zejména z grantů Ministerstva zdravotnictví.

Jméno a příjmení zaměstnance O ₂	Název veřejně prospěšné organizace	Výše získaného grantu	Činnost zaměstnance v organizaci / motivace nominace
Ing Miroslav Wedlich	TJ Lokomotiva Ústí n. L. o.s.	10 000 Kč	Miroslav Wedlich, Marcela Bořutová, Miroslav Bednář a bývalá kolegyně Jolana Dvořáková vypomáhají každý týden již několikátým rokem dobrovolně se sportovním dohledem a tréninkem klientů Domova pro seniory se zdravotním postižením Ústí nad Labem. Jak říkají - je to pro ně vlastně terapie a klienti jim v konečném důsledku dávají víc, než oni jim.
Josef Vodička	Via Europa, o.s.	10 000 Kč	V organizaci působí Josef již od března 2009. Pomáhá zejména s výběrem vhodného technického zařízení, které organizace využívá při své činnosti a sháněním finanční i materiální pomoci pro jednotlivé aktivity. A pro tuto činnost se mu podařilo nadchnout i některé své kolegy z O2.
Radek Hladík	Občanské sdružení Lékořice	10 000 Kč	Radek je již čtvrtým rokem aktivním dobrovolníkem v dobrovolnickém programu FNKV. Každý týden dochází za seniory na LDN, podílí se na přípravě výtvarných dílen pro seniory, pomáhá s výtvarnými dílnami pro personál. Aktivně také spolupracuje na všech propagačních akcích, zaměřených na šíření myšlenek dobrovolnictví v nemocnici.
Pavel Horák	SK HARMONY	10 000 Kč	V SK HARMONY působí Pavel od roku 1995, kdy byl na táboře poprvé jako praktikant. Od roku 2009 je předsedou SK a stará se tak o celkový chod této organizace. Účastní se všech aktivit pořádaných SK (tábor, výlety, sportovní hry). Velkým úspěchem je pro něj i to, že někteří kolegové z O2 posílají své děti právě na letní tábor na Šumavu.
Jan Rottr	Pionýr, z.s. - 1. pionýrská skupina Podskaláci	10 000 Kč	Jan, který se do organizace poprvé podíval již jako sedmileté dítě, působí v současnosti na pozici vedoucího turistického oddílu Ontario. Má na starosti také podávání žádostí o finanční granty a správu webu. Celkem stráví činnostmi pro organizaci asi 60 hodin měsíčně.
Václav Dušek	Asociace malých debrujárů ČR o.s.	10 000 Kč	Václav je aktivním členem již 13 let a vedoucím základního článku klubu malých debrujárů ve Vratimově. Schůzkovou činností a na akcích pro veřejnost tráví zhruba 35 hodin měsíčně.
Radim Bzura	Sdružení rodičů a přátel dětí Tisá o.s.	10 000 Kč	Radim je zakládajícím členem sdružení a zároveň statuárním zástupcem. Podílí se aktivně na přípravě a organizaci většiny akcí, na shánění finančních prostředků, spravuje webovou komunikaci a ekonomiku občanského sdružení. Vytváření sounáležitosti s místem i mezi členy komunity je pro něj velice obohacující.
Milan Vondráček	Pionýr z.s. - 6.pionýrská skupina Kolín	10 000 Kč	V organizaci je Milan aktivní přibližně 10 let. Ze svého volného času věnuje dětem každý týden několik hodin na schůzky a jeden víkend v měsíci na výpravy. V létě pak věnuje další svůj čas pro přípravu i přímé zajištění tábora.
Robert Bělohlávek	T.J. Sokol Říčany a Radošovice	10 000 Kč	S jednotou Robert spolupracuje od roku 2009, kdy se do Říčan přistěhoval. Činnosti věnuje ca 20 – 30 hodin měsíčně ve funkci starosty výboru jednoty a zároveň cvičitele jednoho z oddílů sokolské všestrannosti.

Jméno a příjmení zaměstnance O ₂	Název veřejně prospěšné organizace	Výše získaného grantu	Činnost zaměstnance v organizaci / motivace nominace
Markéta Collerová	Sdružení Linka bezpečí	10 000 Kč	Markéta Linku bezpečí nominovala díky své externí spolupráci s neziskovou organizací Bílý kruh bezpečí, kde pracuje již 3 rokem jako konzultant na krizové lince. Jak sama říká: „Linkařská práce je mi blízká.“
Jana Lhotská	Zdravotní klaun o.p.s.	10 000 Kč	Organizaci si Jana vybrala, protože sama jako malá v nemocnici pobývala a dokáže si představit, jak osamoceně se mohou děti bez svého blízkého okolí cítit. Obzvláště když nerozumí, proč nemohou být doma s rodiči, hrát si se svými kamarády nebo chodit do školy.
Filip Mařák	JAHODA, o.p.s.	10 000 Kč	Filipovi se líbí, že JAHODA pomáhá konkrétním dětem na konkrétním místě. Organizace nemůže zlepšit rodinné zázemí dětí a jejich nepříznivou situaci, dokáže ale dětem pomoci tyto situace zvládat, poskytnout jim oporu a vybavit je důležitými dovednostmi pro život.
Tomáš Baar	Sdružení občanů pro pomoc zdravotně postiženým „APO-LENKA“ – hiporehabilitace	10 000 Kč	Tomáš do Apolenky dochází jako klient, využívá aktivit s koňmi a navštěvuje jejich areál pravidelně ve volném čase. Sice ještě aktivně jako dobrovolník nepomáhá, ale určitě to do budoucna plánuje.
Hana Sedmerová	Nadační fond Harmonie	10 000 Kč	Hana na Harmonii oceňuje, že se snaží krásnou hudbou pozitivně měnit život dětí. Navíc hudba je jazyk, který je srozumitelný každému.
Kateřina Mikšovská	Junák – český skaut, z. s., středisko Městec Králové	5 000 Kč	Katka ve skautském středisku v Městci Králové působí od svých 5 let. V současné době ve funkci vůdkyně oddílu skautek a zástupkyně vůdce střediska. Měsíčně aktivitami stráví ca 60 hodin svého volného času.
Adam Bubák	Kondor - skupina Čtrnáctka o.s.	5 000 Kč	Adam v organizaci prakticky vyrůstal a dosud ctí její hodnoty, cíl, způsob práce a lidi, kteří organizaci tvoří. Aktivně se proto podílí při přípravě tábora, kde působí posledních 12 let v roli instruktora a vedoucího.
Jiří Pavlát	49.PH Royal Rangers	5 000 Kč	Jiří působí čtvrtým rokem v Royal Rangers jako zástupce Velitele hlídky. Největšími úspěchy je pro něj vždy úsměv a spokojenost na tvářích dětí, že se rády vrací a přivedou své kamarády.
Marie Hořková	Studentská unie ČVUT, klub Pod-O-Lee	5 000 Kč	Marie je v klubu Pod-O-Lee na pozici správce prezentace a propagace klubu. V rámci této funkce má na starost podávání grantů, organizaci společenského života, pomoc s organizací školení, získávání a začleňování nových aktivních členů klubu a mnoho dalších činností.
Jan Šefrna	Sbor dobrovolných hasičů Vacíkov	5 000 Kč	Jan v organizaci působí 2 roky, v současné době jako jednatel sdružení, jehož hlavní činností je v rámci 20-30 hodin za měsíc zajistit fungování sdružení, organizaci činností, plánování, jednání s úřady atp.
Martina Bartůšková	Záchranná brigáda kynologů Praha	5 000 Kč	Martina je v organizaci aktivní přes 12 let. Dobrovolnickou činností tráví ca 20 hodin za měsíc. Za největší úspěch v záchrannářské kynologii považuje každou složenou zkoušku, z nichž největší váhu měla zkouška sutinová druhého stupně

Poděkování partnerům a dárcům

ZAKLADATEL A ŠTĚDRÝ DÁRCE

O2 Czech Republic a.s.

PARTNEŘI A DÁRCI

Fundación Telefónica España za finanční podporu programu Think Big

Nadace rozvoje občanské společnosti za partnerství a spolupráci na programu Think Big

Prázdninová škola Lipnice za partnerství a spolupráci v programu Think Big a Think Big Ambassador

KPMG, oficiální auditor Nadace O₂

Óčko TV za spolupráci v programu Think Big

Agentuře VCCP za kreativní zpracování mediální kampaně programu Think Big

Agentuře Zenith Optimedia Czech Republic za vyjednání mediálního prostoru v rámci kampaně Think Big

Etnetera, a.s. za realizaci webové stránky www.o2thinkbig.cz

Inspiro Solutions s.r.o. za aplikace na Facebookové stránce programu Think Big

simplesample, s.r.o., Astron Print a Astron Studio za přípravu tiskových materiálů a samotný tisk

Bison & Rose za PR podporu nadace a jejích programů

Děkujeme dále všem příjemcům nadačních příspěvků za realizaci jejich projektů.

Děkujeme všem zaměstnancům O₂, kteří přispěli na činnost nadace v roce 2014 a podíleli se na jejích projektech.

Finanční příloha

Zpráva nezávislého auditora pro správní radu Nadace O₂

Účetní závěrka

Na základě provedeného auditu jsme dne 26. června 2015 vydali k účetní závěrce, která je součástí této výroční zprávy, zprávu následujícího znění:

„Provedli jsme audit přiložené účetní závěrky Nadace O₂, tj. rozvahy k 31. prosinci 2014, výkazu zisku a ztráty za rok 2014 a přílohy této účetní závěrky, včetně popisu použitých významných účetních metod a ostatních doplňujících údajů. Údaje o Nadaci O₂ jsou uvedeny v bodě 1 přílohy této účetní závěrky.

- *Odpovědnost statutárního orgánu účetní jednotky za účetní závěrku*

Statutární orgán Nadace O₂ je odpovědný za sestavení účetní závěrky, která podává věrný a poctivý obraz v souladu s českými účetními předpisy, a za takový vnitřní kontrolní systém, který považuje za nezbytný pro sestavení účetní závěrky tak, aby neobsahovala významné nesprávnosti způsobené podvodem nebo chybou.

- *Odpovědnost auditora*

Naší odpovědností je vyjádřit na základě provedeného auditu výrok k této účetní závěrce. Audit jsme provedli v souladu se zákonem o auditorech, Mezinárodními auditorskými standardy a souvisejícími aplikačními doložkami Komory auditorů České republiky. V souladu s těmito předpisy jsme povinni dodržovat etické požadavky a naplánovat a provést audit tak, abychom získali přiměřenou jistotu, že účetní závěrka neobsahuje významné nesprávnosti.

Audit zahrnuje provedení auditorských postupů, jejichž cílem je získat důkazní informace o částkách a skutečnostech uvedených v účetní závěrce. Výběr auditorských postupů závisí na úsudku auditora, včetně vyhodnocení rizik, že účetní závěrka obsahuje významné nesprávnosti způsobené podvodem nebo chybou. Při vyhodnocování těchto rizik auditor posoudí vnitřní kontrolní systém, který je relevantní pro sestavení účetní závěrky podávající věrný a poctivý obraz. Cílem tohoto posouzení je navrhnout vhodné auditorské postupy, nikoli vyjádřit se k účinnosti vnitřního kontrolního systému účetní jednotky. Audit též zahrnuje posouzení vhodnosti použitých účetních metod, přiměřenosti účetních odhadů provedených vedením i posouzení celkové prezentace účetní závěrky.

Jsme přesvědčeni, že získané důkazní informace poskytují dostatečný a vhodný základ pro vyjádření našeho výroku.

- *Výrok auditora*

Podle našeho názoru účetní závěrka podává věrný a poctivý obraz aktiv a pasiv Nadace O₂ k 31. prosinci 2014 a nákladů, výnosů a výsledku jejího hospodaření za rok 2014 v souladu s českými účetními předpisy.“

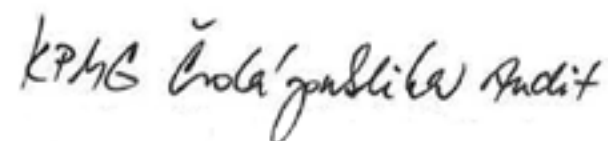
Výroční zpráva

Provedli jsme ověření souladu výroční zprávy s výše uvedenou účetní závěrkou. Za správnost výroční zprávy je odpovědný statutární orgán nadace. Naší odpovědností je vydat na základě provedeného ověření výrok o souladu výroční zprávy s účetní závěrkou.

Ověření jsme provedli v souladu se zákonem o auditorech, Mezinárodními auditorskými standardy a souvisejícími aplikačními doložkami Komory auditorů České republiky. Tyto standardy požadují, abychom ověření naplánovali a provedli tak, abychom získali přiměřenou jistotu, že informace obsažené ve výroční zprávě, které popisují skutečnosti, jež jsou též předmětem zobrazení v účetní závěrce, jsou ve všech významných ohledech v souladu s příslušnou účetní závěrkou. Jsme přesvědčeni, že provedené ověření poskytuje přiměřený podklad pro vyjádření našeho výroku.

Podle našeho názoru jsou informace uvedené ve výroční zprávě ve všech významných ohledech v souladu s výše uvedenou účetní závěrkou.

V Praze, dne 26. června 2015



KPMG Česká republika Audit, s.r.o.
Evidenční číslo 71



Ing. Petr Škoda
Partner
Evidenční číslo 1842

Rozvaha v plném rozsahu

k 31.12.2014
 (v celých tisících Kč)

IČO
26700000

Název, sídlo a právní forma
 účetní jednotky

Nadace O2
 Za Brumlovkou 266/2
 Praha 4
 140 22

Účetní jednotka doručí:
 1 x příslušnému fin. orgánu

Označení	AKTIVA	číslo řádku	Stav k prvnímu dni účetního období	posled. dni účetního období
a	b	c	1	2
A.	Dlouhodobý majetek celkem	Součet Iaž IV.	288	
I.	Dlouhodobý nehmotný majetek celkem	Součet I.1. až I.7.	864	864
2.	Software	(013)	864	864
IV.	Oprávy k dlouhodobému majetku celkem	Součet IV.1. až IV.11.	-576	-864
2.	Oprávy k softwaru	(073)	-576	-864
7.	Oprávy k samostatným hmotným movitým věcem a souborům hmotných movitých věcí	(082)		
Označení	AKTIVA	číslo řádku	Stav k prvnímu dni účetního období	posled. dni účetního období
a	b	c	1	2
B.	Krátkodobý majetek celkem	Součet B.I. až B.IV.	11 677	19 140
I.	Pohledávky celkem	Součet I.1. až I.19.	44	
1.	Odběratelé	(311)	40	
4.	Poskytnuté provozní zálohy	(314)	4	
II.	Krátkodobý finanční majetek celkem	Součet II.1. až II.8.	11 605	19 140
1.	Pokladna	(211)	102	68
3.	Účty v bankách	/ (221)	11 503	19 072
IV.	Jiná aktiva celkem	Součet IV.1. až IV.3.	28	
1.	Náklady příštích období	(381)	28	
	Aktiva celkem	Součet A. až B.	11 965	19 140

Označení	PASIVA	číslo řádku	Stav k prvnímu dni účetního období	posled. dni účetního období
a	b	c	3	4
A.	Vlastní zdroje celkem	Součet A.I. až A.II.	7 457	18 744
I.	Jmění celkem	Součet I.1. až I.3.	7 457	18 744
1.	Vlastní jmění	(901)	1 424	500
2.	Fondy	(911)	6 033	18 244
Označení	PASIVA	číslo řádku	Stav k prvnímu dni účetního období	posled. dni účetního období
a	b	c	3	4
B.	Cizí zdroje celkem	Součet B.I. až B.IV.	4 508	396
II.	Krátkodobé závazky celkem	Součet II.1. až II.23.	4 289	396
1.	Dodavatelé	(321)	2 234	176
6.	Zaměstnanci	(331)	134	111
7.	Závazky k institucím soc. zabezpečení a veřejného zdrav. pojištění	(336)	86	62
9.	Ostatní přímé daně	(342)	30	22
17.	Jiné závazky	(379)		15
22.	Dohadné účty pasivní	(389)	1 805	10
Označení	PASIVA	číslo řádku	Stav k prvnímu dni účetního období	posled. dni účetního období
a	b	c	3	4
IV.	Jiná pasiva celkem	Součet IV.1. až IV.3.	219	
1.	Výdaje příštích období	(383)	219	
	Pasiva celkem	Součet A. až B.	11 965	19 140

Sestaveno dne:	26.6.2015	Podpisový záznam statutárního orgánu účetní jednotky nebo podpisový vzor fyzické osoby, která je účetní jednotkou
Právní forma účetní jednotky	Předmít podnikání nadace	Pozn.:

VÝKAZ ZISKU A ZTRÁTY

k 31.12.2014
(v celých tisících Kč)

Název a sídlo účetní jednotky

Účetní jednotka doručí:
1 x příslušnému finančnímu
orgánu

IČO
26700000

Nadace O2
Za Brumlovkou 266/2
Praha 4
140 22

Označení	Název ukazatele	Číslo řádku	Činnosti		
			Hlavní	Hospodářská	Celkem
			5	6	7
I.	Spotřebované nákupy celkem	Součet I.1. až I.4.	2	204	204
1.	Spotřeba materiálu	(501)	3	204	204
II.	Služby celkem	Součet II.5. až II.8.	7	2 243	2 243
6.	Cestovné	(512)	9	157	157
7.	Náklady na reprezentaci	(513)	10	107	107
8.	Ostatní služby	(518)	11	1 979	1 979
III.	Osobní náklady celkem	Součet III.9. až III.13.	12	2 672	2 672
9.	Mzdové náklady	(521)	13	1 997	1 997
10.	Zákonné sociální pojištění	(524)	14	675	675
IV.	Daně a poplatky celkem	Součet IV.14. až IV.16.	18	6	6
16.	Ostatní daně a poplatky	(538)	21	6	6
V.	Ostatní náklady celkem	Součet V.17. až V.24.	22	7	7
19.	Odpis nedobytné pohledávky	(543)	25	4	4
24.	Jiné ostatní náklady	(549)	30	3	3
VI.	Odpisy, prodaný majetek, tvorba rezerv a opravných položek celkem	Součet VI.25. až VI.30.	31	288	288
25.	Odpis dlouhodobého nehmotného a hmotného majetku	(551)	32	288	288
VII.	Poskytnuté příspěvky celkem	Součet VII.31. až VII.32.	38	15	15
32.	Poskytnuté členské příspěvky	(582)	40	15	15
	Náklady celkem	Součet I. až VIII.	43	5 435	5 435

Označení	Název ukazatele	Číslo řádku	Činnosti		
			Hlavní	Hospodářská	Celkem
			5	6	7
IV.	Ostatní výnosy celkem	Součet IV.12. až IV.18.	59	5 435	5 435
17.	Zúčtování fondů	(648)	65	4 512	4 512
18.	Jiné ostatní výnosy	(649)	66	923	923
	Výnosy celkem	Součet I. až VII.	81	5 435	5 435

Sestaveno dne:	26.6.2015	Podpisový záznam statutárního orgánu účetní jednotky nebo podpisový vzor fyzické osoby, která je účetní jednotkou
Právní forma účetní jednotky	Předmět podnikání nadace	Pozn.:

Příloha účetní závěrky

1. Všeobecné informace

Nadace O₂ (dále „Nadace“) byla zřízena zakládací (nadační) listinou ve formě notářského zápisu dne 24. dubna 2002. Jediným zakladatelem Nadace byla společnost Eurotel Praha spol. s r.o., která v roce 2006 zanikla sloučením se společností ČESKÝ TELECOM, a.s. a následně došlo ke změně názvu této společnosti na Telefónica Czech Republic, a.s. a v roce 2014 došlo ke změně názvu na O2 Czech Republic a.s., a současně ke změně názvu Nadace z Nadace Telefónica na Nadace O₂. Tato změna byla zapsána do nadačního rejstříku 11. dubna 2014. Nyní je tedy jediným zakladatelem Nadace společnost O2 Czech Republic a.s. Nadace byla dne 29.května 2002 zapsána do nadačního rejstříku vedeného Městským soudem v Praze, v odd. N, vložka 450. Sídlo Nadace je v Praze 4-Michli, Za Brumlovkou 266/2.

Nadace se zřizuje pro veřejně prospěšné účely. Účelem Nadace je podpora projektů, které přispívají ke zlepšování duševního a tělesného rozvoje dětí, mladých lidí a ostatní veřejnosti. Nadace dále přispívá k rozvoji a ochraně prostředí a komunit, ve kterých žijeme. Prostřednictvím technologií, služeb a duševního vlastnictví svého zakladatele podporuje také projekty ze sociální oblasti s cílem vyrovnávat šance u dalších znevýhodněných skupin a jednotlivců.

Členové správní rady a revizor Nadace vykonávají své funkce bez nároku na odměnu a v letech 2014 a 2013 jim nebyly poskytnuty žádné finanční ani naturální požitky.

2. Orgány Nadace

Složení správní rady Nadace k 31. prosinci 2014

předseda správní rady:

MICHAL FRANKL

Den vzniku funkce: 19. února 2014

Den vzniku členství: 19. února 2014

místopředseda správní rady:

VLADIMÍR MLYNÁŘ

Den vzniku funkce: 4. června 2014

Den vzniku členství: 19. února 2014

členové správní rady:

JAROSLAV ŠTURMA

Den vzniku členství: 29. května 2002

JANA VOHRALÍKOVÁ

Den vzniku členství: 30. května 2014

JAN LEINER

Den vzniku členství: 30. května 2014

Za nadaci jedná předseda správní rady nebo místopředseda správní rady samostatně.

Revizor Nadace k 31. prosinci 2014:

FILIP CÁBA

den vzniku funkce: 17. června 2013

Změny ve správní radě a ve funkci revizora během roku 2014

Dne 11. února 2014 bylo zapsáno do nadačního rejstříku jmenování Filipa Cábý revizorem Nadace O₂ (jmenován do funkce dne 17. června 2013).

Dne 18. února 2014 odstoupila z funkce předsedkyně správní rady Nadace a současně i z funkce člena správní rady paní Dana Dvořáková. Dne 19. února 2014 byl do funkce člena správní rady Nadace jmenován pan Michal Frankl. Současně byl pan Michal Frankl zvolen novým předsedou správní rady Nadace. Dne 19. února 2014 byl do funkce člena správní rady Nadace jmenován pan Vladimír Mlynář.

Dne 18. března 2014 zaniklo členství ve správní radě Nadace těmto členům: Martinu Kovářovi, Martinu Bekovi, Pavlu Křížovi a Stanislavě Paulsen. Tyto změny byly zapsány do nadačního rejstříku 11. dubna 2014.

Panu Jaroslavu Šturmovi, Ctiradu Lolkovi a JUDr. Jakubu Chytilovi zaniklo členství ve správní radě k 29. květnu 2014. K tomuto datu byli jmenováni Jana Vohralíková, Jan Leiner a Jaroslav Šturma (znovujmenován). Dne 4. června 2014 byl pan Vladimír Mlynář zvolen místopředsedou správní rady. Tyto změny byly zapsány do nadačního rejstříku 28. srpna 2014.

3. Účetní postupy

a) Základní zásady vedení účetnictví

Nadace vedla v účetním období roku 2014, resp. 2013, účetnictví v souladu s účetními metodami a účetními postupy stanovenými zákonem č. 563/1991 Sb., o účetnictví, ve znění platném pro rok 2014, resp. 2013 a Vyhláškou č. 504/2002 Sb., kterou se provádějí některá ustanovení zákona č. 563/1991 Sb., o účetnictví, ve znění pozdějších předpisů, pro účetní jednotky, u kterých hlavním předmětem činnosti není podnikání, pokud účtují v soustavě podvojného účetnictví, ve znění platném pro rok 2014, resp. 2013 a v jejich mezích Českými účetními standardy pro účetní jednotky, u kterých hlavním předmětem činnosti není podnikání.

Účetnictví je vedeno na principu historických pořizovacích cen. Výkazy účetní závěrky a částky uvedené v příloze jsou zaokrouhleny na tisíce korun českých, není-li uvedeno jinak. V příloze účetní závěrky jsou uvedeny všechny postupy, které mají na účetnictví Nadace zásadní vliv a jejichž vedení vyplývá z platných právních předpisů.

Účetní období Nadace se shoduje s kalendářním rokem.

Nadace neuskutečňovala v roce 2014, resp. 2013, žádné transakce v cizí měně a neměla žádný majetek ani závazky v cizí měně.

b) Nadační dary

Nadační dary jsou přijímány na základě uzavřených darovacích smluv mezi Nadací a dárci. Nadační dary jsou posuzovány individuálně dle jejich účelu uvedeného v darovací smlouvě.

Přijaté nadační dary určené na poskytování nadačních příspěvků a na provoz Nadace jsou účtovány do fondů nadačních darů.

Nepeněžní nadační dary získané formou bezplatně poskytnutých služeb jsou účtovány do výnosů.

c) Nadační příspěvky

Nadační příspěvky jsou poskytovány na základě darovacích smluv uzavřených mezi Nadací a příjemci nadačních příspěvků. Nadační příspěvky jsou poskytovány z fondů nadačních příspěvků.

d) Sledování výnosů a nákladů

Výnosy a náklady Nadace jsou sledovány odděleně za jednotlivé činnosti, které jsou posílány Nadace v souladu s jejím statutem. Tyto výnosy a náklady jsou vykazovány v rámci hlavní činnosti Nadace. Odděleně jsou zároveň sledovány náklady na správu Nadace.

e) Následné události

Dopad událostí, které nastanou mezi rozvahovým dnem a okamžikem sestavení účetní závěrky je zachycen v účetních výkazech v případě, že tyto události poskytují doplňující důkazy o podmínkách, které existovaly k rozvahovému dni.

V případě, že mezi rozvahovým dnem a dnem sestavení účetní závěrky dojde k významným událostem zohledňujícím podmínky, které nastaly po rozvahovém dni, jsou důsledky těchto událostí popsány v příloze, ale nejsou zaúčtovány v účetních výkazech.

4. Hmotný a nehmotný majetek

O dlouhodobém hmotném a nehmotném majetku se účtuje, pokud jeho doba použitelnosti je delší než 1 rok a pořizovací cena převyšuje u hmotného majetku 40 tis. Kč za položku a u nehmotného majetku 60 tis. Kč za položku. Pokud pořízený hmotný nebo nehmotný majetek nespĺňuje tato kritéria, jeho pořizovací cena je účtovaná v plné výši do nákladů v období, kdy byl pořízen. Aktiva získaná formou daru jsou vykázána v reprodukční pořizovací ceně k datu převzetí příslušného majetku.

Dlouhodobý hmotný majetek je odpisován metodou rovnoměrných odpisů na základě jeho předpokládané doby životnosti následujícím způsobem:

Propagační předměty dlouhodobé povahy	3 roky
Nehmotný majetek	3 roky

Náklady na opravu a údržbu dlouhodobého hmotného majetku se účtují do výše 40 tis. za rok přímo do nákladů.

Přehled dlouhodobého hmotného a nehmotného majetku:

Pořizovací cena

	1.1.2014 (tis. Kč)	Přírůstky (tis. Kč)	Vyřazení (tis. Kč)	31.12.2014 (tis. Kč)
Software	864	0	0	864
celkem	864	0	0	864

Oprávký

	1.1.2014 (tis. Kč)	Odpisy (tis. Kč)	Oprávký k úbytkům (tis. Kč)	31.12.2014 (tis. Kč)
Software	576	288	0	864
celkem	576	288	0	864

V roce 2014 a 2013 Nadace využívala za účelem zajištění svých provozních potřeb movitý majetek a nebytové prostory na základě uzavřených nájemních a podnájemných smluv.

5. Vlastní zdroje

a) Vlastní jmění

Vlastní jmění ve výši 500 tis. Kč je tvořeno peněžním vkladem zakladatele do Nadace při jejím zřízení ve výši 500 tis. Kč. Peněžítá část vlastního jmění byla v roce 2014 a 2013 složena na zvláštním účtu u banky. S vlastním jměním lze disponovat, včetně změn jeho věcné skladby, avšak pouze v souladu s cílem Nadace a s péčí řádného hospodáře.

V roce 2014 byl odúčtován z vlastního jmění bezúplatně nabytý dlouhodobý majetek ve výši 924 tis. Kč, protože již byl vyřazen či plně odepsán.

b) Přehled změn ve vlastních zdrojích

Rok 2014	Vlastní jmění (v tis. Kč)	Fondy (v tis. Kč)	Výsledek hospodaření (v tis. Kč)	Vlastní zdroje celkem (v tis. Kč)
Stav k 1. 1. 2014	1 424	6 033	0	7 457
Přijaté nadační dary	0	26 432	0	26 432
Odúct. bezplatně nabytého dlouh. majetku	-924	0	0	-924
Peněžně uhrazené nadační příspěvky r. 2014	0	-9 709	0	-9 709
Zúčtování fondů	0	-4 512	0	-4 512
Stav k 31.12.2014	500	18 244	0	18 744

Rok 2013	Vlastní jmění (v tis. Kč)	Fondy (v tis. Kč)	Výsledek hospodaření (v tis. Kč)	Vlastní zdroje celkem (v tis. Kč)
Stav k 1. 1. 2013	1 424	3 010	0	4 434
Přijaté nadační dary	0	47 326	0	47 326
Převod ostatních výnosů do fondů	0	13	0	13
Peněžně uhrazené nadační příspěvky r. 2013	0	-24 161	0	-24 161
Peněžně uhrazené nadační příspěvky r. 2012	0	-1 377	0	-1 377
Zúčtování fondů	0	-18 778	0	-18 778
Stav k 31.12.2013	1 424	6 033	0	7 457

c) Nadační příspěvky

V průběhu roku 2014 rozhodla Nadace o poskytnutí nadačních příspěvků z prostředků Nadace v peněžní formě ve výši 9 897 tis. Kč. Následně byly v roce 2014 uzavřeny příslušné darovací smlouvy a byly Nadací vyplaceny nadační příspěvky ve výši 9 709 tis. Kč. Nadační příspěvky v roce 2014 byly rozděleny do následujících skupin:

Nadační příspěvky 2014	Nadační příspěvky v r. 2014	Uhrazeno v r. 2014	Zbývá uhradit v r. 2015
Projekt Pomozte své komunitě	600	600	0
Fond Příležitost	750	750	0
Linka bezpečí	402	402	0
Pomoc lidem s handicapem za v nouzi	611	611	0
Linka seniorů	378	378	0
Program Think Big	7 156	6 968	188
CELKEM	9 897	9 709	188

Nadační příspěvky 2013	Nadační příspěvky v r. 2013	Uhrazeno v r. 2013	Zbývá uhradit v r. 2014
Program Think Big	21 298	21 298	0
Linka bezpečí	625	625	0
Linka seniorů	190	190	0
Projekt Emergency	1 417	1 417	0
Projekt Pomoc lidem v nouzi	211	211	0
Projekt Pomozte své komunitě	370	370	0
Ostatní nadační příspěvky	50	50	0
CELKEM	24 161	24 161	0

Program Think Big

V roce 2014 pokračovala Nadace v sociálním programu Think Big, který byl v prosinci 2014 v České republice ukončen.

Cílem dlouhodobého programu byla podpora neformálních skupin mladých lidí ve věku od 15 do 26 let při realizaci jejich nápadů a projektů, kterými chtějí něco změnit, zlepšit nebo vytvořit ve svém okolí. Program Nadace realizovala ve spolupráci s Nadací rozvoje občanské společnosti.

Do programu Think Big se v šestém kole vyhlášeném v listopadu 2013 přihlásilo 655 projektů. Hodnotící komise vybraly k podpoře 141 v levelu 1 a 44 v levelu 2. Mladí lidé realizovali projekty v průběhu tří měsíců v levelu 1 a šest měsíců v levelu 2. Realizovali tedy minimálně od 15. února 2014 do 15. května 2014 v levelu 1 a do 30. června 2014 v levelu 2. Nadace v tomto grantovém kole rozdělila mezi projekty mladých lidí téměř 3,9 mil. Kč. Týmy mohly získat finanční podporu až 10 tis. Kč v levelu 1 a až 70 tis. Kč v levelu 2. S Finančním grantem získali mladí lidé také vzdělání. V levelu 1 jednodenní vzdělávací kurz a v levelu 2 vzdělávací kurz 2,5 dne. Vzdělání bylo realizováno ve spolupráci s Prázdninovou školou Lipnice.

V sedmé výzvě přihlásili své projekty jen ty týmy, které byly podpořeny v levelu 1. Celkem podalo přihlášku 79 projektů. Hodnotící komise vybraly k podpoře 36 projektů, mezi které Nadace rozdělila 2,023 mil. Kč.

Podpořené projekty Nadace celoročně prezentovala na internetových stránkách www.o2thinkbig.cz, dále na facebookových stránkách programu a v dalších online i tištěných médiích.

V roce 2014 pokračoval program Ambassadorů Think Big. Ambasadorem se stalo 10 úspěšných absolventů programu Think Big, kteří se dále podíleli na rozvoji strategie programu a prezentaci veřejnosti. V rámci práce s ambasadory jim Nadace nabídla i kontinuální vzdělávání především v oblasti měkkých dovedností. Školení proběhla ve spolupráci s Prázdninovou školou Lipnice.

Linka bezpečí 116 111

Nadace i v roce 2014 byla partnerem Sdružení Linka bezpečí. V roce 2014 oslavila Nadace s Linkou bezpečí dvacetileté partnerství. (Sdružení Linka bezpečí začal podporovat ČESKÝ TELECOM, a.s. a Nadace O₂ převzala tuto podporu v roce 2006). Nadace podpořila Linku bezpečí v její kampani „Díky Linko,...“, kdy se veřejnost mohla dozvědět o činnosti Linky bezpečí z plakátů umístěných na telefonních budkách. V říjnu se mohla zapojit také veřejnost v projektu Adopce telefonní budky. Za finanční dar pro Linku bezpečí si mohl kdokoli umístit na vybranou telefonní budku vzkaz pro své blízké nebo pro pracovní Linky bezpečí. Během prosince byly tyto vzkazy umístěny na vybrané telefonní budky.

Linka seniorů

Nadace i nadále pokračovala v podpoře Linky seniorů, provozované organizací Elpida o.p.s. Senioři se mohli na telefonním čísle 800 200 007 svěřit pracovníkům linky důvěry se svými problémy i radostmi a dostalo je jim rady a pomoci v oblasti medicíny, práva, psychologie a systému sociální podpory. V programu Think Big byl v roce 2014 podpořen projekt Kup Book, jehož cílem je rozmístění speciálních knihovniček po kavárnách a jiných prostorech. Knihovničky jsou doplněné o kasičku a každý zájemce může za odebranou knihu věnovat jim stanovaný obnos ve prospěch Linky seniorů. Nadace také realizovala ve spolupráci s Elpidou, o.p.s. workshop pro zaměstnance O₂ na téma demence a jak s tím pracovat.

Dobrovolnické programy pro zaměstnance O2 Czech Republic a.s.

Jedním z cílů společnosti O2 Czech Republic a.s. v oblasti společenské odpovědnosti patří vytváření příležitostí pro zaměstnance k aktivnímu zapojení do veřejně prospěšných činností a podpoře projektů Nadace s cílem rozvíjet firemní dobrovolnictví. V roce 2014 se veřejně prospěšných činností zúčastnilo 1 068 zaměstnanců společnosti O2 Czech Republic a.s. Do úspěšných finančních sbírek v roce 2014 se zapojilo 545 zaměstnanců.

Abecední přehled dárců a přijatých nadačních darů v roce 2014

Dárce	Dar z roku 2014 (tis. Kč)	Uhrazeno v roce 2014 (tis. Kč)	Zbývá uhradit
Fundación Telefónica, Gran Via 28, 28013 Madrid, Španělsko Tax ID : G-82086810	9 573	9 573	0
O2 Czech Republic a.s., Za Brumlovkou 266/2, 140 22, Praha, IČ : 60193336	16 248	16 248	0
Rema Systém a.s. Budějovická 1667/64, 140 00, Praha 4, IČ : 64510263	35	35	0
Zaměstnanci O2 Czech Republic a.s.	538	538	0
Zaměstnanci Telefonica Global Technology, S.A. organizační složka	20	20	0
Ostatní dárci	18	18	0
CELKEM	26 432	26 432	0

6. Abecední přehled příjemců nadačních příspěvků za rok 2014

Příjemce nadačního příspěvku	Příspěvek v roce 2014 (v tis. Kč)	Uhrazeno v roce 2014 (v tis. Kč)	Zbývá uhradit v roce 2015 (v tis. Kč)
Asistence, o.p.s.	30	30	0
Asociace malých debrujárů České republiky, o.s.	10	10	0
AUTISTIK	10	10	0
Autisté jihu, spolek	50	50	0

Příjemce nadačního příspěvku	Příspěvek v roce 2014 (v tis. Kč)	Uhrazeno v roce 2014 (v tis. Kč)	Zbývá uhradit v roce 2015 (v tis. Kč)
Balogová Alžběta	15	15	0
Benešová Eliška	20	20	0
Bruchanov Jiří	19	19	0
Čejkovský Maxim	12	12	0
Česká společnost AIDS pomoc, o.s.	15	15	0
Člověk v tísni	200	200	0
Čumpelík Richard	15	15	0
DebRA ČR	20	20	0
DOM - Dům otevřených možností, o.p.s.	30	30	0
Domov Ráček o.p.s.	20	20	0
Elpida, o.p.s.	378	378	0
Fraiberk Martin	25	25	0
Havlíčková Michaela	10	10	0
Helpes - Centrum výcviku psů pro postižené, o.p.s.	20	20	0
Hemojunior	20	20	0
Herzinger Václav	15	15	0
Hospic sv. Štěpána, občanské sdružení	20	20	0
Hrušková Adéla	119	119	0
Hubalovský Petr	15	15	0
Charita Opava	20	20	0
In IUSTITIA, o.s.	15	15	0
JAHODA, o.p.s.	10	10	0
Ježek Václav	15	15	0
Junák - svaz skautů a skautek ČR, středisko Městec Králové	5	5	0
Kondor, SKUPINA - ČTRNÁCTKA	5	5	0
Kretschmanová Tereza	15	15	0
Lékořice o.s.	10	10	0
Mádle Tomáš	16	16	0

Příjemce nadačního příspěvku	Příspěvek v roce 2014 (v tis. Kč)	Uhrazeno v roce 2014 (v tis. Kč)	Zbývá uhradit v roce 2015 (v tis. Kč)
Mobilní hospic Ondrášek, o.p.s.	30	30	0
Mošnička Tomáš	15	15	0
Nadace rozvoje občanské společnosti	5 780	5 637	143
Nadační fond Harmonie	10	10	0
Nadační fond REGI Base I.	50	50	0
Náměstkova Marie	13	13	0
Navara Jakub	17	17	0
Němec Jiří	15	15	0
Novotný Miroslav	15	15	0
Octopus - Asociace pro vzdělávání, sport a kulturu	20	20	0
Plunder Karel	7	7	0
Prázdninová škola Lipnice, o.s.	1 421	1 376	45
Rotreklová Denisa	14	14	0
Sbor dobrovolných hasičů Vacíkov	5	5	0
Sdružení Linka bezpečí	402	402	0
Sdružení Neratov, o.s.	15	15	0
Sdružení občanů pro pomoc zdravotně postiženým „APOLENKA“-hiporehabilitace	10	10	0
Sdružení rodičů a přátel dětí Tisá, OS	10	10	0
Sdružení TULIPAN	20	20	0
Skotnica Jakub	15	15	0
Sládek Filip	8	8	0
SPORT RELAX CLUB, z.s.	500	500	0
Sportovní klub HARMONY	10	10	0
Stéblo	30	30	0
Studentská unie ČVUT	5	5	0
Šefčík Lukáš	15	15	0
Ševčíková Eva	9	9	0
Štefan Michal	15	15	0

Příjemce nadačního příspěvku	Příspěvek v roce 2014 (v tis. Kč)	Uhrazeno v roce 2014 (v tis. Kč)	Zbývá uhradit v roce 2015 (v tis. Kč)
Štěpánek Kryštof	15	15	0
Štverák Jakub	15	15	0
Tábornický klub MARY-M, Kladno	10	10	0
Tělocvičná jednota Sokol Říčany a Radošovice	10	10	0
Tělovýchovná jednota SPASTIC SPORT PRAHA, o.s.	15	15	0
Tereska Michal	16	16	0
TJ Lokomotiva Ústí n.L., o.s.	10	10	0
Turková Markéta	7	7	0
Vacek Jan	15	15	0
Via Europa, o.s.	10	10	0
VLASTNÍ CESTOU	15	15	0
Vodičková Eliška	23	23	0
Zadrazil Vítek	6	6	0
Záchranná brigáda kynologů Praha	5	5	0
Zajíček na koni	15	15	0
Zdravotní klaun, o.p.s.	10	10	0
1. pionýrská skupina Podskaláci	10	10	0
6.pionýrská skupina Kolín	10	10	0
49.Přední hlídka Royal Rangers v ČR	5	5	0
CELKEM	9 897	9 709	188

7. Závazky

K 31. prosinci 2014 evidovala Nadace závazky vůči dodavatelům ve výši 176 tis. Kč z nichž závazky k 31. prosinci 2014 po splatnosti do 30 dnů byly ve výši 70 tis. Kč

K 31. prosinci 2013 Nadace evidovala závazky vůči dodavatelům ve výši 2 234 tis. Kč. Veškeré evidované závazky byly k 31. prosinci 2013 před datem splatnosti.

Časové rozlišení a dohadné položky :

Nadace neevidovala k 31. prosinci 2014 žádné výdaje příštích období (k 31. prosinci 2013: 219 tis. Kč). Nadace evidovala k 31. prosinci 2014 dohadné účty pasivní ve výši 10 tis. Kč v souvislosti s činností Nadace (k 31. prosinci 2013: 1 805 tis. Kč). Pokles je způsoben ukončením programu Think Big k 31. prosinci 2014.

8. Členění výnosů

(tis. Kč)	2014 celkem	2014 z toho správní činnost
Zúčtování fondů	4 512	1 090
Jiné ostatní výnosy	923	59
Výnosy celkem	5 435	1 149

(tis. Kč)	2013 celkem	2013 z toho správní činnost
Tržby z prodeje poskytnutých služeb	40	0
Tržby z dobročinných akcí	13	0
Zúčtování fondů	18 765	2 315
Přijaté příspěvky (dary)	3 314	9
Výnosy celkem	22 132	2 324

9. Členění nákladů

(tis. Kč)	2014 celkem	2014 z toho správní činnost
Spotřeba materiálu	204	12
Cestovné	157	3
Náklady na reprezentaci	107	6
Ostatní služby	1 979	-45
Osobní náklady	2 672	1 145
Jiné ostatní náklady	13	13
Odpisy	288	0
Poskytnuté čl.příspěvky	15	15
Náklady celkem	5 435	1 149

(tis. Kč)	2013 celkem	2013 z toho správní činnost
Spotřeba materiálu	1 412	77
Cestovné	33	9
Náklady na reprezentaci	435	25
Ostatní služby	17 066	1 065
Osobní náklady	2 892	1 142
Jiné ostatní náklady	6	6
Odpisy	288	0
Náklady celkem	22 132	2 324

V roce 2014 i 2013 vynaložila Nadace v rámci své činnosti podstatnou část svých nákladů na propagační materiály a polygrafické, propagační a inzertní služby související zejména s programem Think Big.

10. Zhodnocení nákladového kritéria

Nadace vyplatila v roce 2014 poskytnuté nadační příspěvky v celkové výši 9 709 tis. Kč . Náklady na provoz Nadace byly v roce 2014 v celkové výši 1 149 tis. Kč, což představuje 11,84 % z celkové výše poskytnutých nadačních příspěvků vyplacených v roce 2014.

Nadace vyplatila v roce 2013 poskytnuté příspěvky v celkové výši 25 538 tis. Kč Náklady na provoz Nadace byly v roce 2013 ve výši 2 324 tis. Kč, což představuje 9,10 % z celkové výše poskytnutých nadačních příspěvků vyplacených v roce 2013.

11. Zaměstnanci

Nadace zaměstnávala v roce 2014 celkem 3 zaměstnance (2013 – 3 zaměstnanci), kteří měli na starost správu Nadace a zajištění řádného chodu všech aktivit souvisejících s programem Think Big. Nadace využila v roce 2014 několik pracovníků v rámci krátkodobých dohod o provedení práce.

12. Potenciální závazky

Nadace neevidovala k 31. prosinci 2014 žádné potenciální závazky.

13. Následné události

Ve správní radě došlo v roce 2015 k následujícím změnám:

1. Ke dni 31. květnu 2015 odstoupil z funkce předsedy správní rady Nadace pan Michal Frankl. Současně odstoupil i z funkce člena správní rady.
2. Ke stejnému dni dále odstoupil z funkce místopředsedy správní rady Nadace pan Vladimír Mlynář. Současně odstoupil i z funkce člena správní rady.
3. Dále ke dni 31. květnu 2015 odstoupil z funkce člena správní rady pan Jan Leiner.
4. Ke dni 31. květnu 2015 odstoupil z funkce revizora Nadace pan Filip Cába.

5. Zakladatel Nadace jmenoval s platností od 1. června 2015 členy správní rady Nadace pana Tomáše Budníka, Ctirada Lolka a Víta Šuberta.
6. Dne 10. června 2015 byl na jednání správní rady zvolen předsedou správní rady pan Ctirad Lolek a místopředsedou pan Tomáš Budník.
7. Dne 10. června 2015 byl na jednání správní rady zvolen Michal Možný revizorem Nadace.

Tyto skutečnosti nebyly k datu sestavení účetní závěrky zapsány do nadačního rejstříku.

Dále v roce 2015 došlo k závěrečnému vyúčtování spolupráce s Nadací rozvoje občanské společnosti. Na základě tohoto závěrečného vyúčtování vrátila Nadace rozvoje občanské společnosti Nadaci O₂ částku 1 923 tis. Kč.

V Praze 26. června 2015



Ctirad Lolek

Předseda správní rady Nadace O₂

Nadace O₂

Za Brumlovkou 266/2, Praha 4 – Michle, IČO: 26700000
Bankovní spojení: UniCredit Bank, Číslo účtu: 4091215004 / 2700
Nadace byla zapsána dne 29. května 2002 u Městského soudu v Praze, oddíl N, vložka 450

Zakladatelem Nadace O₂ je společnost O2 Czech Republic a.s.

Finanční příloha

Zpráva nezávislého auditora pro správní radu Nadace O₂

Účetní závěrka

Na základě provedeného auditu jsme dne 26. června 2015 vydali k účetní závěrce, která je součástí této výroční zprávy, zprávu následujícího znění:

„Provedli jsme audit přiložené účetní závěrky Nadace O₂, tj. rozvahy k 31. prosinci 2014, výkazu zisku a ztráty za rok 2014 a přílohy této účetní závěrky, včetně popisu použitých významných účetních metod a ostatních doplňujících údajů. Údaje o Nadaci O₂ jsou uvedeny v bodě 1 přílohy této účetní závěrky.

- *Odpovědnost statutárního orgánu účetní jednotky za účetní závěrku*

Statutární orgán Nadace O₂ je odpovědný za sestavení účetní závěrky, která podává věrný a poctivý obraz v souladu s českými účetními předpisy, a za takový vnitřní kontrolní systém, který považuje za nezbytný pro sestavení účetní závěrky tak, aby neobsahovala významné nesprávnosti způsobené podvodem nebo chybou.

- *Odpovědnost auditora*

Naší odpovědností je vyjádřit na základě provedeného auditu výrok k této účetní závěrce. Audit jsme provedli v souladu se zákonem o auditorech, Mezinárodními auditorskými standardy a souvisejícími aplikačními doložkami Komory auditorů České republiky. V souladu s těmito předpisy jsme povinni dodržovat etické požadavky a naplánovat a provést audit tak, abychom získali přiměřenou jistotu, že účetní závěrka neobsahuje významné nesprávnosti.

Audit zahrnuje provedení auditorských postupů, jejichž cílem je získat důkazní informace o částkách a skutečnostech uvedených v účetní závěrce. Výběr auditorských postupů závisí na úsudku auditora, včetně vyhodnocení rizik, že účetní závěrka obsahuje významné nesprávnosti způsobené podvodem nebo chybou. Při vyhodnocování těchto rizik auditor posoudí vnitřní kontrolní systém, který je relevantní pro sestavení účetní závěrky podávající věrný a poctivý obraz. Cílem tohoto posouzení je navrhnout vhodné auditorské postupy, nikoli vyjádřit se k účinnosti vnitřního kontrolního systému účetní jednotky. Audit též zahrnuje posouzení vhodnosti použitých účetních metod, přiměřenosti účetních odhadů provedených vedením i posouzení celkové prezentace účetní závěrky.

Jsme přesvědčeni, že získané důkazní informace poskytují dostatečný a vhodný základ pro vyjádření našeho výroku.

- *Výrok auditora*

Podle našeho názoru účetní závěrka podává věrný a poctivý obraz aktiv a pasiv Nadace O₂ k 31. prosinci 2014 a nákladů, výnosů a výsledku jejího hospodaření za rok 2014 v souladu s českými účetními předpisy.“

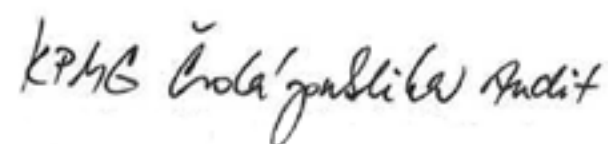
Výroční zpráva

Provedli jsme ověření souladu výroční zprávy s výše uvedenou účetní závěrkou. Za správnost výroční zprávy je odpovědný statutární orgán nadace. Naší odpovědností je vydat na základě provedeného ověření výrok o souladu výroční zprávy s účetní závěrkou.

Ověření jsme provedli v souladu se zákonem o auditorech, Mezinárodními auditorskými standardy a souvisejícími aplikačními doložkami Komory auditorů České republiky. Tyto standardy požadují, abychom ověření naplánovali a provedli tak, abychom získali přiměřenou jistotu, že informace obsažené ve výroční zprávě, které popisují skutečnosti, jež jsou též předmětem zobrazení v účetní závěrce, jsou ve všech významných ohledech v souladu s příslušnou účetní závěrkou. Jsme přesvědčeni, že provedené ověření poskytuje přiměřený podklad pro vyjádření našeho výroku.

Podle našeho názoru jsou informace uvedené ve výroční zprávě ve všech významných ohledech v souladu s výše uvedenou účetní závěrkou.

V Praze, dne 26. června 2015



KPMG Česká republika Audit, s.r.o.
Evidenční číslo 71



Ing. Petr Škoda
Partner
Evidenční číslo 1842

Rozvaha v plném rozsahu

k 31.12.2014
(v celých tisících Kč)

IČO
26700000

Název, sídlo a právní forma
účetní jednotky

Nadace O2
Za Brumlovkou 266/2
Praha 4
140 22

Účetní jednotka doručí:
1 x příslušnému fin. orgánu

Označení	AKTIVA	číslo řádku	Stav k prvnímu dni účetního období	posled. dni účetního období
a	b	c	1	2
A.	Dlouhodobý majetek celkem	Součet I až IV	288	
I.	Dlouhodobý nehmotný majetek celkem	Součet I.1 až I.7	864	864
2.	Software	(013)	864	864
IV.	Oprávy k dlouhodobému majetku celkem	Součet IV.1 až IV.11	-576	-864
2.	Oprávy k softwaru	(073)	-576	-864
7.	Oprávy k samostatným hmotným movitým věcem a souborům hmotných movitých věcí	(082)		
Označení	AKTIVA	číslo řádku	Stav k prvnímu dni účetního období	posled. dni účetního období
a	b	c	1	2
B.	Krátkodobý majetek celkem	Součet B.I. až B.IV.	11 677	19 140
I.	Pohledávky celkem	Součet I.1. až I.19.	44	
1.	Odběratelé	(311)	40	
4.	Poskytnuté provozní zálohy	(314)	4	
II.	Krátkodobý finanční majetek celkem	Součet II.1. až II.8.	11 605	19 140
1.	Pokladna	(211)	102	88
3.	Účty v bankách	/ (221)	11 503	19 072
IV.	Jiná aktiva celkem	Součet IV.1. až IV.3.	28	
1.	Náklady příštích období	(381)	28	
	Aktiva celkem	Součet A. až B.	11 965	19 140

Označení	PASIVA	číslo řádku	Stav k prvnímu dni účetního období	posled. dni účetního období
a	b	c	3	4
A.	Vlastní zdroje celkem	Součet A.I. až A.II.	7 457	18 744
I.	Jmění celkem	Součet I.1. až I.3.	7 457	18 744
1.	Vlastní jmění	(901)	1 424	500
2.	Fondy	(911)	6 033	18 244
Označení	PASIVA	číslo řádku	Stav k prvnímu dni účetního období	posled. dni účetního období
a	b	c	3	4
B.	Cizí zdroje celkem	Součet B.I. až B.IV.	4 508	396
II.	Krátkodobé závazky celkem	Součet II.1. až II.23.	4 289	396
1.	Dodavatelé	(321)	2 234	176
6.	Zaměstnanci	(331)	134	111
7.	Závazky k institucím soc. zabezpečení a veřejného zdrav. pojištění	(336)	86	62
9.	Ostatní přímé daně	(342)	30	22
17.	Jiné závazky	(379)		15
22.	Dohadné účty pasivní	(389)	1 805	10
Označení	PASIVA	číslo řádku	Stav k prvnímu dni účetního období	posled. dni účetního období
a	b	c	3	4
IV.	Jiná pasiva celkem	Součet IV.1. až IV.3.	219	
1.	Výdaje příštích období	(383)	219	
	Pasiva celkem	Součet A. až B.	11 965	19 140

Sestaveno dne:	26.6.2015	Podpisový záznam statutárního orgánu účetní jednotky nebo podpisový vzor fyzické osoby, která je účetní jednotkou
Právní forma účetní jednotky	Předmít podnikání nadace	Pozn.:

VÝKAZ ZISKU A ZTRÁTY

k 31.12.2014
(v celých tisících Kč)

Název a sídlo účetní jednotky

Účetní jednotka doručí:
1 x příslušnému finančnímu
orgánu

IČO
26700000

Nadace O2
Za Brumlovkou 266/2
Praha 4
140 22

Označení	Název ukazatele	Číslo řádku	Činnosti		
			Hlavní	Hospodářská	Celkem
			5	6	7
I.	Spotřebované nákupy celkem	Součet I.1. až I.4.	2	204	204
1.	Spotřeba materiálu	(501)	3	204	204
II.	Služby celkem	Součet II.5. až II.8.	7	2 243	2 243
6.	Cestovné	(512)	9	157	157
7.	Náklady na reprezentaci	(513)	10	107	107
8.	Ostatní služby	(518)	11	1 979	1 979
III.	Osobní náklady celkem	Součet III.9. až III.13.	12	2 672	2 672
9.	Mzdové náklady	(521)	13	1 997	1 997
10.	Zákonné sociální pojištění	(524)	14	675	675
IV.	Daně a poplatky celkem	Součet IV.14. až IV.16.	18	6	6
16.	Ostatní daně a poplatky	(538)	21	6	6
V.	Ostatní náklady celkem	Součet V.17. až V.24.	22	7	7
19.	Odpis nedobytné pohledávky	(543)	25	4	4
24.	Jiné ostatní náklady	(549)	30	3	3
VI.	Odpisy, prodaný majetek, tvorba rezerv a opravných položek celkem	Součet VI.25. až VI.30.	31	288	288
25.	Odpis dlouhodobého nehmotného a hmotného majetku	(551)	32	288	288
VII.	Poskytnuté příspěvky celkem	Součet VII.31. až VII.32.	38	15	15
32.	Poskytnuté členské příspěvky	(582)	40	15	15
	Náklady celkem	Součet I. až VIII.	43	5 435	5 435

Označení	Název ukazatele	Číslo řádku	Činnosti		
			Hlavní	Hospodářská	Celkem
			5	6	7
IV.	Ostatní výnosy celkem	Součet IV.12. až IV.18.	59	5 435	5 435
17.	Zúčtování fondů	(648)	65	4 512	4 512
18.	Jiné ostatní výnosy	(649)	66	923	923
	Výnosy celkem	Součet I. až VII.	81	5 435	5 435

Sestaveno dne:	26.6.2015	Podpisový záznam statutárního orgánu účetní jednotky nebo podpisový vzor fyzické osoby, která je účetní jednotkou
Právní forma účetní jednotky	Předmět podnikání nadace	Pozn.:

Příloha účetní závěrky

1. Všeobecné informace

Nadace O₂ (dále „Nadace“) byla zřízena zakládací (nadační) listinou ve formě notářského zápisu dne 24. dubna 2002. Jediným zakladatelem Nadace byla společnost Eurotel Praha spol. s r.o., která v roce 2006 zanikla sloučením se společností ČESKÝ TELECOM, a.s. a následně došlo ke změně názvu této společnosti na Telefónica Czech Republic, a.s. a v roce 2014 došlo ke změně názvu na O2 Czech Republic a.s., a současně ke změně názvu Nadace z Nadace Telefónica na Nadace O₂. Tato změna byla zapsána do nadačního rejstříku 11. dubna 2014. Nyní je tedy jediným zakladatelem Nadace společnost O2 Czech Republic a.s. Nadace byla dne 29. května 2002 zapsána do nadačního rejstříku vedeného Městským soudem v Praze, v odd. N, vložka 450. Sídlo Nadace je v Praze 4-Michli, Za Brumlovkou 266/2.

Nadace se zřizuje pro veřejně prospěšné účely. Účelem Nadace je podpora projektů, které přispívají ke zlepšování duševního a tělesného rozvoje dětí, mladých lidí a ostatní veřejnosti. Nadace dále přispívá k rozvoji a ochraně prostředí a komunit, ve kterých žijeme. Prostřednictvím technologií, služeb a duševního vlastnictví svého zakladatele podporuje také projekty ze sociální oblasti s cílem vyrovnávat šance u dalších znevýhodněných skupin a jednotlivců.

Členové správní rady a revizor Nadace vykonávají své funkce bez nároku na odměnu a v letech 2014 a 2013 jim nebyly poskytnuty žádné finanční ani naturální požitky.

2. Orgány Nadace

Složení správní rady Nadace k 31. prosinci 2014

předseda správní rady:

MICHAL FRANKL

Den vzniku funkce: 19. února 2014

Den vzniku členství: 19. února 2014

místopředseda správní rady:

VLADIMÍR MLYNÁŘ

Den vzniku funkce: 4. června 2014

Den vzniku členství: 19. února 2014

členové správní rady:

JAROSLAV ŠTURMA

Den vzniku členství: 29. května 2002

JANA VOHRALÍKOVÁ

Den vzniku členství: 30. května 2014

JAN LEINER

Den vzniku členství: 30. května 2014

Za nadaci jedná předseda správní rady nebo místopředseda správní rady samostatně.

Revizor Nadace k 31. prosinci 2014:

FILIP CÁBA

den vzniku funkce: 17. června 2013

Změny ve správní radě a ve funkci revizora během roku 2014

Dne 11. února 2014 bylo zapsáno do nadačního rejstříku jmenování Filipa Cábý revizorem Nadace O₂ (jmenován do funkce dne 17. června 2013).

Dne 18. února 2014 odstoupila z funkce předsedkyně správní rady Nadace a současně i z funkce člena správní rady paní Dana Dvořáková. Dne 19. února 2014 byl do funkce člena správní rady Nadace jmenován pan Michal Frankl. Současně byl pan Michal Frankl zvolen novým předsedou správní rady Nadace. Dne 19. února 2014 byl do funkce člena správní rady Nadace jmenován pan Vladimír Mlynář.

Dne 18. března 2014 zaniklo členství ve správní radě Nadace těmto členům: Martinu Kovářovi, Martinu Bekovi, Pavlu Křížovi a Stanislavě Paulsen. Tyto změny byly zapsány do nadačního rejstříku 11. dubna 2014.

Panu Jaroslavu Šturmovi, Ctiradu Lolkovi a JUDr. Jakubu Chytilovi zaniklo členství ve správní radě k 29. květnu 2014. K tomuto datu byli jmenováni Jana Vohralíková, Jan Leiner a Jaroslav Šturma (znovujmenován). Dne 4. června 2014 byl pan Vladimír Mlynář zvolen místopředsedou správní rady. Tyto změny byly zapsány do nadačního rejstříku 28. srpna 2014.

3. Účetní postupy

a) Základní zásady vedení účetnictví

Nadace vedla v účetním období roku 2014, resp. 2013, účetnictví v souladu s účetními metodami a účetními postupy stanovenými zákonem č. 563/1991 Sb., o účetnictví, ve znění platném pro rok 2014, resp. 2013 a Vyhláškou č. 504/2002 Sb., kterou se provádějí některá ustanovení zákona č. 563/1991 Sb., o účetnictví, ve znění pozdějších předpisů, pro účetní jednotky, u kterých hlavním předmětem činnosti není podnikání, pokud účtují v soustavě podvojného účetnictví, ve znění platném pro rok 2014, resp. 2013 a v jejich mezích Českými účetními standardy pro účetní jednotky, u kterých hlavním předmětem činnosti není podnikání.

Účetnictví je vedeno na principu historických pořizovacích cen. Výkazy účetní závěrky a částky uvedené v příloze jsou zaokrouhleny na tisíce korun českých, není-li uvedeno jinak. V příloze účetní závěrky jsou uvedeny všechny postupy, které mají na účetnictví Nadace zásadní vliv a jejichž vedení vyplývá z platných právních předpisů.

Účetní období Nadace se shoduje s kalendářním rokem.

Nadace neuskutečňovala v roce 2014, resp. 2013, žádné transakce v cizí měně a neměla žádný majetek ani závazky v cizí měně.

b) Nadační dary

Nadační dary jsou přijímány na základě uzavřených darovacích smluv mezi Nadací a dárci. Nadační dary jsou posuzovány individuálně dle jejich účelu uvedeného v darovací smlouvě.

Přijaté nadační dary určené na poskytování nadačních příspěvků a na provoz Nadace jsou účtovány do fondů nadačních darů.

Nepeněžní nadační dary získané formou bezplatně poskytnutých služeb jsou účtovány do výnosů.

c) Nadační příspěvky

Nadační příspěvky jsou poskytovány na základě darovacích smluv uzavřených mezi Nadací a příjemci nadačních příspěvků. Nadační příspěvky jsou poskytovány z fondů nadačních příspěvků.

d) Sledování výnosů a nákladů

Výnosy a náklady Nadace jsou sledovány odděleně za jednotlivé činnosti, které jsou posílány Nadace v souladu s jejím statutem. Tyto výnosy a náklady jsou vykazovány v rámci hlavní činnosti Nadace. Odděleně jsou zároveň sledovány náklady na správu Nadace.

e) Následné události

Dopad událostí, které nastanou mezi rozvahovým dnem a okamžikem sestavení účetní závěrky je zachycen v účetních výkazech v případě, že tyto události poskytují doplňující důkazy o podmínkách, které existovaly k rozvahovému dni.

V případě, že mezi rozvahovým dnem a dnem sestavení účetní závěrky dojde k významným událostem zohledňujícím podmínky, které nastaly po rozvahovém dni, jsou důsledky těchto událostí popsány v příloze, ale nejsou zaúčtovány v účetních výkazech.

4. Hmotný a nehmotný majetek

O dlouhodobém hmotném a nehmotném majetku se účtuje, pokud jeho doba použitelnosti je delší než 1 rok a pořizovací cena převyšuje u hmotného majetku 40 tis. Kč za položku a u nehmotného majetku 60 tis. Kč za položku. Pokud pořízený hmotný nebo nehmotný majetek nespĺňuje tato kritéria, jeho pořizovací cena je účtovaná v plné výši do nákladů v období, kdy byl pořízen. Aktiva získaná formou daru jsou vykázána v reprodukční pořizovací ceně k datu převzetí příslušného majetku.

Dlouhodobý hmotný majetek je odpisován metodou rovnoměrných odpisů na základě jeho předpokládané doby životnosti následujícím způsobem:

Propagační předměty dlouhodobé povahy	3 roky
Nehmotný majetek	3 roky

Náklady na opravu a údržbu dlouhodobého hmotného majetku se účtují do výše 40 tis. za rok přímo do nákladů.

Přehled dlouhodobého hmotného a nehmotného majetku:

Pořizovací cena

	1.1.2014 (tis. Kč)	Přírůstky (tis. Kč)	Vyřazení (tis. Kč)	31.12.2014 (tis. Kč)
Software	864	0	0	864
celkem	864	0	0	864

Oprávký

	1.1.2014 (tis. Kč)	Odpisy (tis. Kč)	Oprávký k úbytkům (tis. Kč)	31.12.2014 (tis. Kč)
Software	576	288	0	864
celkem	576	288	0	864

V roce 2014 a 2013 Nadace využívala za účelem zajištění svých provozních potřeb movitý majetek a nebytové prostory na základě uzavřených nájemních a podnájemných smluv.

5. Vlastní zdroje

a) Vlastní jmění

Vlastní jmění ve výši 500 tis. Kč je tvořeno peněžním vkladem zakladatele do Nadace při jejím zřízení ve výši 500 tis. Kč. Peněžítá část vlastního jmění byla v roce 2014 a 2013 složena na zvláštním účtu u banky. S vlastním jměním lze disponovat, včetně změn jeho věcné skladby, avšak pouze v souladu s cílem Nadace a s péčí řádného hospodáře.

V roce 2014 byl odúčtován z vlastního jmění bezúplatně nabytý dlouhodobý majetek ve výši 924 tis. Kč, protože již byl vyřazen či plně odepsán.

b) Přehled změn ve vlastních zdrojích

Rok 2014	Vlastní jmění (v tis. Kč)	Fondy (v tis. Kč)	Výsledek hospodaření (v tis. Kč)	Vlastní zdroje celkem (v tis. Kč)
Stav k 1. 1. 2014	1 424	6 033	0	7 457
Přijaté nadační dary	0	26 432	0	26 432
Odúct. bezplatně nabytého dlouh. majetku	-924	0	0	-924
Peněžně uhrazené nadační příspěvky r. 2014	0	-9 709	0	-9 709
Zúčtování fondů	0	-4 512	0	-4 512
Stav k 31.12.2014	500	18 244	0	18 744

Rok 2013	Vlastní jmění (v tis. Kč)	Fondy (v tis. Kč)	Výsledek hospodaření (v tis. Kč)	Vlastní zdroje celkem (v tis. Kč)
Stav k 1. 1. 2013	1 424	3 010	0	4 434
Přijaté nadační dary	0	47 326	0	47 326
Převod ostatních výnosů do fondů	0	13	0	13
Peněžně uhrazené nadační příspěvky r. 2013	0	-24 161	0	-24 161
Peněžně uhrazené nadační příspěvky r. 2012	0	-1 377	0	-1 377
Zúčtování fondů	0	-18 778	0	-18 778
Stav k 31.12.2013	1 424	6 033	0	7 457

c) Nadační příspěvky

V průběhu roku 2014 rozhodla Nadace o poskytnutí nadačních příspěvků z prostředků Nadace v peněžní formě ve výši 9 897 tis. Kč. Následně byly v roce 2014 uzavřeny příslušné darovací smlouvy a byly Nadací vyplaceny nadační příspěvky ve výši 9 709 tis. Kč. Nadační příspěvky v roce 2014 byly rozděleny do následujících skupin:

Nadační příspěvky 2014	Nadační příspěvky v r. 2014	Uhrazeno v r. 2014	Zbývá uhradit v r. 2015
Projekt Pomozte své komunitě	600	600	0
Fond Příležitost	750	750	0
Linka bezpečí	402	402	0
Pomoc lidem s handicapem za v nouzi	611	611	0
Linka seniorů	378	378	0
Program Think Big	7 156	6 968	188
CELKEM	9 897	9 709	188

Nadační příspěvky 2013	Nadační příspěvky v r. 2013	Uhrazeno v r. 2013	Zbývá uhradit v r. 2014
Program Think Big	21 298	21 298	0
Linka bezpečí	625	625	0
Linka seniorů	190	190	0
Projekt Emergency	1 417	1 417	0
Projekt Pomoc lidem v nouzi	211	211	0
Projekt Pomozte své komunitě	370	370	0
Ostatní nadační příspěvky	50	50	0
CELKEM	24 161	24 161	0

Program Think Big

V roce 2014 pokračovala Nadace v sociálním programu Think Big, který byl v prosinci 2014 v České republice ukončen.

Cílem dlouhodobého programu byla podpora neformálních skupin mladých lidí ve věku od 15 do 26 let při realizaci jejich nápadů a projektů, kterými chtějí něco změnit, zlepšit nebo vytvořit ve svém okolí. Program Nadace realizovala ve spolupráci s Nadací rozvoje občanské společnosti.

Do programu Think Big se v šestém kole vyhlášeném v listopadu 2013 přihlásilo 655 projektů. Hodnotící komise vybraly k podpoře 141 v levelu 1 a 44 v levelu 2. Mladí lidé realizovali projekty v průběhu tří měsíců v levelu 1 a šest měsíců v levelu 2. Realizovali tedy minimálně od 15. února 2014 do 15. května 2014 v levelu 1 a do 30. června 2014 v levelu 2. Nadace v tomto grantovém kole rozdělila mezi projekty mladých lidí téměř 3,9 mil. Kč. Týmy mohly získat finanční podporu až 10 tis. Kč v levelu 1 a až 70 tis. Kč v levelu 2. S Finančním grantem získali mladí lidé také vzdělání. V levelu 1 jednodenní vzdělávací kurz a v levelu 2 vzdělávací kurz 2,5 dne. Vzdělání bylo realizováno ve spolupráci s Prázdninovou školou Lipnice.

V sedmé výzvě přihlásili své projekty jen ty týmy, které byly podpořeny v levelu 1. Celkem podalo přihlášku 79 projektů. Hodnotící komise vybraly k podpoře 36 projektů, mezi které Nadace rozdělila 2,023 mil. Kč.

Podpořené projekty Nadace celoročně prezentovala na internetových stránkách www.o2thinkbig.cz, dále na facebookových stránkách programu a v dalších online i tištěných médiích.

V roce 2014 pokračoval program Ambassadorů Think Big. Ambasadorem se stalo 10 úspěšných absolventů programu Think Big, kteří se dále podíleli na rozvoji strategie programu a prezentaci veřejnosti. V rámci práce s ambasadory jim Nadace nabídla i kontinuální vzdělávání především v oblasti měkkých dovedností. Školení proběhla ve spolupráci s Prázdninovou školou Lipnice.

Linka bezpečí 116 111

Nadace i v roce 2014 byla partnerem Sdružení Linka bezpečí. V roce 2014 oslavila Nadace s Linkou bezpečí dvacetileté partnerství. (Sdružení Linka bezpečí začal podporovat ČESKÝ TELECOM, a.s. a Nadace O₂ převzala tuto podporu v roce 2006). Nadace podpořila Linku bezpečí v její kampani „Díky Linko,...“, kdy se veřejnost mohla dozvědět o činnosti Linky bezpečí z plakátů umístěných na telefonních budkách. V říjnu se mohla zapojit také veřejnost v projektu Adopce telefonní budky. Za finanční dar pro Linku bezpečí si mohl kdokoli umístit na vybranou telefonní budku vzkaz pro své blízké nebo pro pracovní Linky bezpečí. Během prosince byly tyto vzkazy umístěny na vybrané telefonní budky.

Linka seniorů

Nadace i nadále pokračovala v podpoře Linky seniorů, provozované organizací Elpida o.p.s. Senioři se mohli na telefonním čísle 800 200 007 svěřit pracovníkům linky důvěry se svými problémy i radostmi a dostalo je jim rady a pomoci v oblasti medicíny, práva, psychologie a systému sociální podpory. V programu Think Big byl v roce 2014 podpořen projekt Kup Book, jehož cílem je rozmístění speciálních knihovniček po kavárnách a jiných prostorech. Knihovničky jsou doplněné o kasičku a každý zájemce může za odebranou knihu věnovat jim stanovaný obnos ve prospěch Linky seniorů. Nadace také realizovala ve spolupráci s Elpidou, o.p.s. workshop pro zaměstnance O₂ na téma demence a jak s tím pracovat.

Dobrovolnické programy pro zaměstnance O2 Czech Republic a.s.

Jedním z cílů společnosti O2 Czech Republic a.s. v oblasti společenské odpovědnosti patří vytváření příležitostí pro zaměstnance k aktivnímu zapojení do veřejně prospěšných činností a podpoře projektů Nadace s cílem rozvíjet firemní dobrovolnictví. V roce 2014 se veřejně prospěšných činností zúčastnilo 1 068 zaměstnanců společnosti O2 Czech Republic a.s. Do úspěšných finančních sbírek v roce 2014 se zapojilo 545 zaměstnanců.

Abecední přehled dárců a přijatých nadačních darů v roce 2014

Dárce	Dar z roku 2014 (tis. Kč)	Uhrazeno v roce 2014 (tis. Kč)	Zbývá uhradit
Fundación Telefónica, Gran Via 28, 28013 Madrid, Španělsko Tax ID : G-82086810	9 573	9 573	0
O2 Czech Republic a.s., Za Brumlovkou 266/2, 140 22, Praha, IČ : 60193336	16 248	16 248	0
Rema Systém a.s. Budějovická 1667/64, 140 00, Praha 4, IČ : 64510263	35	35	0
Zaměstnanci O2 Czech Republic a.s.	538	538	0
Zaměstnanci Telefonica Global Technology, S.A. organizační složka	20	20	0
Ostatní dárci	18	18	0
CELKEM	26 432	26 432	0

6. Abecední přehled příjemců nadačních příspěvků za rok 2014

Příjemce nadačního příspěvku	Příspěvek v roce 2014 (v tis. Kč)	Uhrazeno v roce 2014 (v tis. Kč)	Zbývá uhradit v roce 2015 (v tis. Kč)
Asistence, o.p.s.	30	30	0
Asociace malých debrujárů České republiky, o.s.	10	10	0
AUTISTIK	10	10	0
Autisté jihu, spolek	50	50	0

Příjemce nadačního příspěvku	Příspěvek v roce 2014 (v tis. Kč)	Uhrazeno v roce 2014 (v tis. Kč)	Zbývá uhradit v roce 2015 (v tis. Kč)
Balogová Alžběta	15	15	0
Benešová Eliška	20	20	0
Bruchanov Jiří	19	19	0
Čejkovský Maxim	12	12	0
Česká společnost AIDS pomoc, o.s.	15	15	0
Člověk v tísni	200	200	0
Čumpelík Richard	15	15	0
DebRA ČR	20	20	0
DOM - Dům otevřených možností, o.p.s.	30	30	0
Domov Ráček o.p.s.	20	20	0
Elpida, o.p.s.	378	378	0
Fraiberk Martin	25	25	0
Havlíčková Michaela	10	10	0
Helpes - Centrum výcviku psů pro postižené, o.p.s.	20	20	0
Hemojunior	20	20	0
Herzinger Václav	15	15	0
Hospic sv. Štěpána, občanské sdružení	20	20	0
Hrušková Adéla	119	119	0
Hubalovský Petr	15	15	0
Charita Opava	20	20	0
In IUSTITIA, o.s.	15	15	0
JAHODA, o.p.s.	10	10	0
Ježek Václav	15	15	0
Junák - svaz skautů a skautek ČR, středisko Městec Králové	5	5	0
Kondor, SKUPINA - ČTRNÁCTKA	5	5	0
Kretschmanová Tereza	15	15	0
Lékořice o.s.	10	10	0
Mádle Tomáš	16	16	0

Příjemce nadačního příspěvku	Příspěvek v roce 2014 (v tis. Kč)	Uhrazeno v roce 2014 (v tis. Kč)	Zbývá uhradit v roce 2015 (v tis. Kč)
Mobilní hospic Ondrášek, o.p.s.	30	30	0
Mošnička Tomáš	15	15	0
Nadace rozvoje občanské společnosti	5 780	5 637	143
Nadační fond Harmonie	10	10	0
Nadační fond REGI Base I.	50	50	0
Náměstkova Marie	13	13	0
Navara Jakub	17	17	0
Němec Jiří	15	15	0
Novotný Miroslav	15	15	0
Octopus - Asociace pro vzdělávání, sport a kulturu	20	20	0
Plunder Karel	7	7	0
Prázdninová škola Lipnice, o.s.	1 421	1 376	45
Rotreklová Denisa	14	14	0
Sbor dobrovolných hasičů Vacíkov	5	5	0
Sdružení Linka bezpečí	402	402	0
Sdružení Neratov, o.s.	15	15	0
Sdružení občanů pro pomoc zdravotně postiženým „APOLENKA“-hiporehabilitace	10	10	0
Sdružení rodičů a přátel dětí Tisá, OS	10	10	0
Sdružení TULIPAN	20	20	0
Skotnica Jakub	15	15	0
Sládek Filip	8	8	0
SPORT RELAX CLUB, z.s.	500	500	0
Sportovní klub HARMONY	10	10	0
Stéblo	30	30	0
Studentská unie ČVUT	5	5	0
Šefčík Lukáš	15	15	0
Ševčíková Eva	9	9	0
Štefan Michal	15	15	0

Příjemce nadačního příspěvku	Příspěvek v roce 2014 (v tis. Kč)	Uhrazeno v roce 2014 (v tis. Kč)	Zbývá uhradit v roce 2015 (v tis. Kč)
Štěpánek Kryštof	15	15	0
Štverák Jakub	15	15	0
Tábornický klub MARY-M, Kladno	10	10	0
Tělocvičná jednota Sokol Říčany a Radošovice	10	10	0
Tělovýchovná jednota SPASTIC SPORT PRAHA, o.s.	15	15	0
Tereska Michal	16	16	0
TJ Lokomotiva Ústí n.L., o.s.	10	10	0
Turková Markéta	7	7	0
Vacek Jan	15	15	0
Via Europa, o.s.	10	10	0
VLASTNÍ CESTOU	15	15	0
Vodičková Eliška	23	23	0
Zadrazil Vítek	6	6	0
Záchranná brigáda kynologů Praha	5	5	0
Zajíček na koni	15	15	0
Zdravotní klaun, o.p.s.	10	10	0
1. pionýrská skupina Podskaláci	10	10	0
6.pionýrská skupina Kolín	10	10	0
49.Přední hlídka Royal Rangers v ČR	5	5	0
CELKEM	9 897	9 709	188

7. Závazky

K 31. prosinci 2014 evidovala Nadace závazky vůči dodavatelům ve výši 176 tis. Kč z nichž závazky k 31. prosinci 2014 po splatnosti do 30 dnů byly ve výši 70 tis. Kč

K 31. prosinci 2013 Nadace evidovala závazky vůči dodavatelům ve výši 2 234 tis. Kč. Veškeré evidované závazky byly k 31. prosinci 2013 před datem splatnosti.

Časové rozlišení a dohadné položky :

Nadace neevidovala k 31. prosinci 2014 žádné výdaje příštích období (k 31. prosinci 2013: 219 tis. Kč). Nadace evidovala k 31. prosinci 2014 dohadné účty pasivní ve výši 10 tis. Kč v souvislosti s činností Nadace (k 31. prosinci 2013: 1 805 tis. Kč). Pokles je způsoben ukončením programu Think Big k 31. prosinci 2014.

8. Členění výnosů

(tis. Kč)	2014 celkem	2014 z toho správní činnost
Zúčtování fondů	4 512	1 090
Jiné ostatní výnosy	923	59
Výnosy celkem	5 435	1 149

(tis. Kč)	2013 celkem	2013 z toho správní činnost
Tržby z prodeje poskytnutých služeb	40	0
Tržby z dobročinných akcí	13	0
Zúčtování fondů	18 765	2 315
Přijaté příspěvky (dary)	3 314	9
Výnosy celkem	22 132	2 324

9. Členění nákladů

(tis. Kč)	2014 celkem	2014 z toho správní činnost
Spotřeba materiálu	204	12
Cestovné	157	3
Náklady na reprezentaci	107	6
Ostatní služby	1 979	-45
Osobní náklady	2 672	1 145
Jiné ostatní náklady	13	13
Odpisy	288	0
Poskytnuté čl.příspěvky	15	15
Náklady celkem	5 435	1 149

(tis. Kč)	2013 celkem	2013 z toho správní činnost
Spotřeba materiálu	1 412	77
Cestovné	33	9
Náklady na reprezentaci	435	25
Ostatní služby	17 066	1 065
Osobní náklady	2 892	1 142
Jiné ostatní náklady	6	6
Odpisy	288	0
Náklady celkem	22 132	2 324

V roce 2014 i 2013 vynaložila Nadace v rámci své činnosti podstatnou část svých nákladů na propagační materiály a polygrafické, propagační a inzertní služby související zejména s programem Think Big.

10. Zhodnocení nákladového kritéria

Nadace vyplatila v roce 2014 poskytnuté nadační příspěvky v celkové výši 9 709 tis. Kč. Náklady na provoz Nadace byly v roce 2014 v celkové výši 1 149 tis. Kč, což představuje 11,84 % z celkové výše poskytnutých nadačních příspěvků vyplacených v roce 2014.

Nadace vyplatila v roce 2013 poskytnuté příspěvky v celkové výši 25 538 tis. Kč. Náklady na provoz Nadace byly v roce 2013 ve výši 2 324 tis. Kč, což představuje 9,10 % z celkové výše poskytnutých nadačních příspěvků vyplacených v roce 2013.

11. Zaměstnanci

Nadace zaměstnávala v roce 2014 celkem 3 zaměstnance (2013 – 3 zaměstnanci), kteří měli na starost správu Nadace a zajištění řádného chodu všech aktivit souvisejících s programem Think Big. Nadace využila v roce 2014 několik pracovníků v rámci krátkodobých dohod o provedení práce.

12. Potenciální závazky

Nadace neevidovala k 31. prosinci 2014 žádné potenciální závazky.

13. Následné události

Ve správní radě došlo v roce 2015 k následujícím změnám:

1. Ke dni 31. květnu 2015 odstoupil z funkce předsedy správní rady Nadace pan Michal Frankl. Současně odstoupil i z funkce člena správní rady.
2. Ke stejnému dni dále odstoupil z funkce místopředsedy správní rady Nadace pan Vladimír Mlynář. Současně odstoupil i z funkce člena správní rady.
3. Dále ke dni 31. květnu 2015 odstoupil z funkce člena správní rady pan Jan Leiner.
4. Ke dni 31. květnu 2015 odstoupil z funkce revizora Nadace pan Filip Cába.

5. Zakladatel Nadace jmenoval s platností od 1. června 2015 členy správní rady Nadace pana Tomáše Budníka, Ctirada Lolka a Víta Šuberta.
6. Dne 10. června 2015 byl na jednání správní rady zvolen předsedou správní rady pan Ctirad Lolek a místopředsedou pan Tomáš Budník.
7. Dne 10. června 2015 byl na jednání správní rady zvolen Michal Možný revizorem Nadace.

Tyto skutečnosti nebyly k datu sestavení účetní závěrky zapsány do nadačního rejstříku.

Dále v roce 2015 došlo k závěrečnému vyúčtování spolupráce s Nadací rozvoje občanské společnosti. Na základě tohoto závěrečného vyúčtování vrátila Nadace rozvoje občanské společnosti Nadaci O₂ částku 1 923 tis. Kč.

V Praze 26. června 2015



Ctirad Lolek

Předseda správní rady Nadace O₂

Nadace O₂

Za Brumlovkou 266/2, Praha 4 – Michle, IČO: 26700000
Bankovní spojení: UniCredit Bank, Číslo účtu: 4091215004 / 2700
Nadace byla zapsána dne 29. května 2002 u Městského soudu v Praze, oddíl N, vložka 450

Zakladatelem Nadace O₂ je společnost O2 Czech Republic a.s.